

PRESTACIONS PER DESOCUPACIÓ AL VALLÈS OCCIDENTAL

INFORME JUNY 2022

RESUM

- Les regulacions legislatives dels Expedients de Regulació Temporal d'Ocupació -a partir de l'impacte de la crisi sanitària provocada per la pandèmia de la COVID-19- han afectat la dinàmica de l'ocupació i l'atur, impactant de manera directa sobre el sistema de prestacions. L'evolució desfavorable del mercat de treball iniciada el març de 2020 es va prolongar fins a finals del primer trimestre de 2021, moment en què canvia la tendència negativa per la reactivació progressiva de l'activitat.
- La cobertura de les prestacions se situa en el 60,7%, més de 4 punts per sobre del registrat el semestre anterior (56,6%) i, aproximadament, un punt per sota de la mitjana provincial (61,9%).
- A 31 de desembre de 2021 estaven vigents a la comarca 27.104 prestacions per desocupació, el que suposa un increment de l'1,6% respecte les que hi havia al semestre anterior (26.681, al desembre de 2021).
- El nivell de cobertura de les prestacions per desocupació a la comarca presenta una de les xifres més similars a les prèvies a l'esclat de la pandèmia. Tot i que encara queden molt lluny de les registrades abans de la crisi de 2008 i durant la primera fase d'aquesta, quan el nivell de cobertura se situava per sobre del 70%.
- A escala municipal, 6 dels 23 municipis del Vallès Occidental estan per sota de la mitjana de cobertura comarcal (60,7%), entre ells les dues capitals, Sabadell (58,1%) i Terrassa (56,1%).
- El 33,6% de les persones desocupades reben una prestació contributiva (incloses les d'ERTO), el 25% prestacions de caràcter assistencial i el 2,1% són persones beneficiàries del programa de renda activa d'inserció.

NOVETATS LEGISLATIVES DE LES PRESTACIONS PER DESOCUPACIÓ

Amb l'esclat de la pandèmia de la COVID-19 es van establir mesures per minimitzar l'impacte de la crisi sanitària sobre l'ocupació, flexibilitzant els procediments de regulació d'ocupació i millorant la cobertura, és a dir, prioritzant els processos de manteniment de la feina als de terminació de contracte. El *Reial Decret-Llei 8/2020, de 17 de març (arts. 22-28)*, acordat pel govern espanyol, va establir les condicions de flexibilització i de millora de les mesures en matèria de suspensió temporal de contractes i reducció de jornada, els **Expedients de Regulació Temporal d'Ocupació (ERTO)**. Aquest Decret-Llei va permetre que les persones treballadores que s'havien vist afectades per un ERTO **cobressin una prestació per desocupació** encara que no haguessin cotitzat el temps necessari per a accedir-hi i, també, que no afectés els períodes de percepció d'atur futurs.

Com que els efectes negatius sobre el mercat laboral es van intensificar en les successives onades de la pandèmia, s'ha anat prorrogant la data de terminació dels ERTOS a través de diversos decrets-Llei, juntament amb la protecció reforçada davant la desocupació per a les persones afectades per aquests expedients. A partir de l'1 de març de 2022, va entrar en vigor amb el *RDL 32/2021, de 28 de desembre, de mesures urgents per a la reforma laboral, la garantia de l'estabilitat de l'ocupació i la transformació del mercat de treball* es regula com a mecanisme permanent els ERTOs per la seva importància i eficàcia demostrada arran de la crisi sanitària i econòmica. De manera que garanteix un marc de flexibilitat interna per a l'ajust temporal de l'activitat de les empreses, i així, evitar la destrucció de l'ocupació en futures crisis i com a alternativa a l'alta temporalitat. Per aquest motiu, s'incorporen mesures per a facilitar l'ús dels expedients temporals, com a forma alternativa a les extincions de contracte, amb mesures de reducció de jornada i de suspensió del contracte.

S'ha de tenir en compte que **les dades de persones desocupades no inclouen les persones afectades per expedients de regulació temporal d'ocupació** perquè no es consideren dins la classificació d'atur registrat (Ordre ministerial d'11 de març de 1985, per la que s'estableixen criteris estadístics per a la mesura de l'atur registrat). Aquestes s'inclouen automàticament en el moment que s'autoritza l'ERTO en el grup de persones demandants d'ocupació, que també aplega aquelles en situació d'atur o ocupades en recerca de millora de feina.

Aquest augment de les persones beneficiàries d'una prestació per desocupació que no es troben en situació d'atur ha provocat canvis sense precedents en les xifres de la cobertura de les prestacions. El nivell de cobertura, és a dir, la proporció de persones aturades que reben algun tipus de prestació o subsidi econòmic de desocupació, es calcula situant al numerador la suma de la població beneficiària de prestacions i, al denominador, la població desocupada total. Per aquest motiu la cobertura de les prestacions va superar el 100% durant els primers mesos de la pandèmia, ja que els col·lectius afectats pels ERTOS tenen dret a prestació però no compten com a persones aturades.

Per a fer una anàlisi de les prestacions dels darrers dos anys s'ha de tenir en compte les circumstàncies extraordinàries en què s'han envoltat amb la l'impacte de la pandèmia i l'aplicació i regulació dels ERTOS.

DESOCUPACIÓ I PRESTACIONS

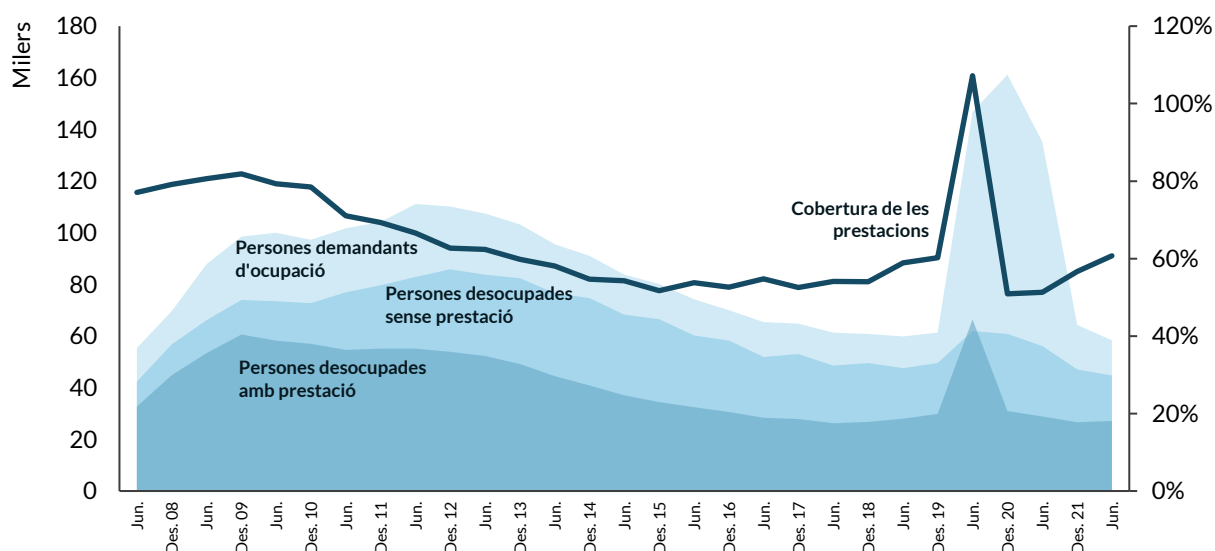
La irrupció de la crisi sanitària el març del 2020 va canviar de manera sobtada el nostre context econòmic i laboral, provocant una forta caiguda de l'ocupació i un augment de l'atur sense precedents, fet que va afectar de manera directa el sistema de prestacions. Aquesta dinàmica negativa es va prolongar fins a l'inici del segon semestre de 2020, moment en què es produeix una bolcada progressiva de l'evolució dels principals indicadors. Posteriorment, des del març de 2021, el nombre de persones aturades va començar a disminuir fins a situar-se, en l'últim dia de juny de 2022, en 44.658 persones, registrant xifres per sota dels nivells d'atur previs a la pandèmia.

A finals del primer semestre de 2022 (últim dia del mes de juny) hi havia 27.104 persones a la comarca que rebien algun tipus de prestació per desocupació, 423 més que al semestre anterior (+1,6%). En relació amb el mateix període de l'any 2021, ha disminuït en 1.727 el nombre de persones beneficiàries (-6%). Cal recordar que les elevades xifres del 2020 i 2021 es poden explicar per la proporció de població beneficiària de prestacions per ERTO. Aquest fet va fer créixer el nivell de cobertura per sobre del 100%, és a dir, hi havia més persones beneficiàries de prestacions per desocupació que persones a l'atur.

Durant la segona meitat del 2020 el volum d'aquest col·lectiu va disminuir notablement i es va continuar reduint durant tot el 2021, assolint les xifres més baixes del nivell de cobertura. Tanmateix en la primera part de l'any 2022 torna a augmentar el nombre de persones beneficiàries i la cobertura de les prestacions a la comarca se situa en un 60,7%, més de 4 punts percentuals per sobre del registrat el semestre anterior (56,6%). Val a dir que aquest valor està lluny del que hi havia abans de l'inici de la crisi de 2008, quan assolia xifres superiors al 70%.

Tot i la reducció del 5,2% del nombre de persones aturades (-2.447) respecte al semestre anterior, el total de persones beneficiàries d'una prestació per desocupació s'ha incrementat per primer cop des de finals de 2019. Respecte a aquest període, abans de l'esclat de la crisi sanitària, l'atur registrat se situa en xifres inferiors, amb un 9,8% menys de persones desocupades (-4.875); similar, en termes relatius, a la disminució de les persones amb prestació, del 9,1% (-2.714).

Gràfic 1. Evolució de persones desocupades amb i sense prestació, de les persones demandants d'ocupació i cobertura de les prestacions. Vallès Occidental. Juny 2008 – Juny 2022



Font: elaboració pròpia a partir de les dades de l'Observatori de las Ocupaciones – Servicio Publico de Empleo Estatal de Barcelona i la Diputació de Barcelona.

Per a poder entendre de forma més precisa el canvi provocat per la pandèmia de la COVID-19, es mostren les persones demandants d'ocupació, que inclou a persones desocupades i ocupades en determinades situacions, com ara les perceptores d'una prestació per ERTO (Gràfic 1). Com es pot veure, les demandes d'ocupació van passar de 61.350 el desembre de 2019 a 161.177 el desembre de 2020, bàsicament a causa de l'increment de persones demandants d'ocupació ocupades. Durant la primera meitat de l'any 2022 continua la disminució del nombre de persones demandants d'ocupació que s'observa al llarg del 2021, per la reactivació de treballadors i treballadores, situant-se en valors (58.403) per sota dels registrats abans de la pandèmia.

Taula 1. Persones desocupades, perceptores de prestacions per desocupació i cobertura de les prestacions. Dades absolutes i variació semestral. Vallès Occidental. Juny 2008 - Juny 2022

	Desocupats/des registrats/des		Desocupats/des amb prestació		Cobertura prestacions	
	Total	Variació semestral (%)	Total	Variació semestral (%)	%	Variació semestral (p. p.)
Juny 2008	42.367	-	32.650	-	77,1	-
Des. 2008	56.702	+33,8	44.859	+37,4	79,1	+2,0
Juny 2009	66.204	+16,8	53.354	+18,9	80,6	+1,5
Des. 2009	74.020	+11,8	60.587	+13,6	81,9	+1,3
Juny 2010	73.479	-0,7	58.272	-3,8	79,3	-2,5
Des. 2010	72.689	-1,1	57.025	-2,1	78,5	-0,9
Juny 2011	76.967	+5,9	54.662	-4,1	71,0	-7,4
Des. 2011	79.652	+3,5	55.174	+0,9	69,3	-1,8
Juny 2012	82.879	+4,1	55.172	0,0	66,6	-2,7
Des. 2012	85.818	+3,5	53.847	-2,4	62,7	-3,8
Juny 2013	83.700	-2,5	52.237	-3,0	62,4	-0,3
Des. 2013	82.394	-1,6	49.238	-5,7	59,8	-2,7
Juny 2014	76.534	-7,1	44.443	-9,7	58,1	-1,7
Des. 2014	74.740	-2,3	40.859	-8,1	54,7	-3,4
Juny 2015	68.239	-8,7	37.075	-9,3	54,3	-0,3
Des. 2015	66.529	-2,5	34.398	-7,2	51,7	-2,6
Juny 2016	60.242	-9,5	32.427	-5,7	53,8	+2,1
Des. 2016	58.254	-3,3	30.633	-5,5	52,6	-1,2
Juny 2017	51.849	-11,0	28.410	-7,3	54,8	+2,2
Des. 2017	53.007	+2,2	27.811	-2,1	52,5	-2,3
Juny 2018	48.514	-8,5	26.241	-5,6	54,1	+1,6
Des. 2018	49.530	+2,1	26.742	+1,9	54,0	-0,1
Juny 2019	47.588	-3,9	28.039	+4,9	58,9	+4,9
Des. 2019	49.533	+4,1	29.818	+6,3	60,3	+1,3
Juny 2020	61.987	+25,1	66.470	+122,9	107,2	+47,0
Des. 2020	60.858	-1,8	31.000	-53,4	50,9	-56,3
Juny 2021	56.179	-7,7	28.831	-7,0	53,4	+0,4
Des. 2021	47.105	-16,2	26.681	-7,5	56,6	+5,3
Juny 2022	44.658	-5,2	27.104	+1,6	60,7	+4,1

Font: elaboració pròpia a partir de les dades de l'Observatori de las Ocupaciones - Servicio Publico de Empleo Estatal de Barcelona i la Diputació de Barcelona.

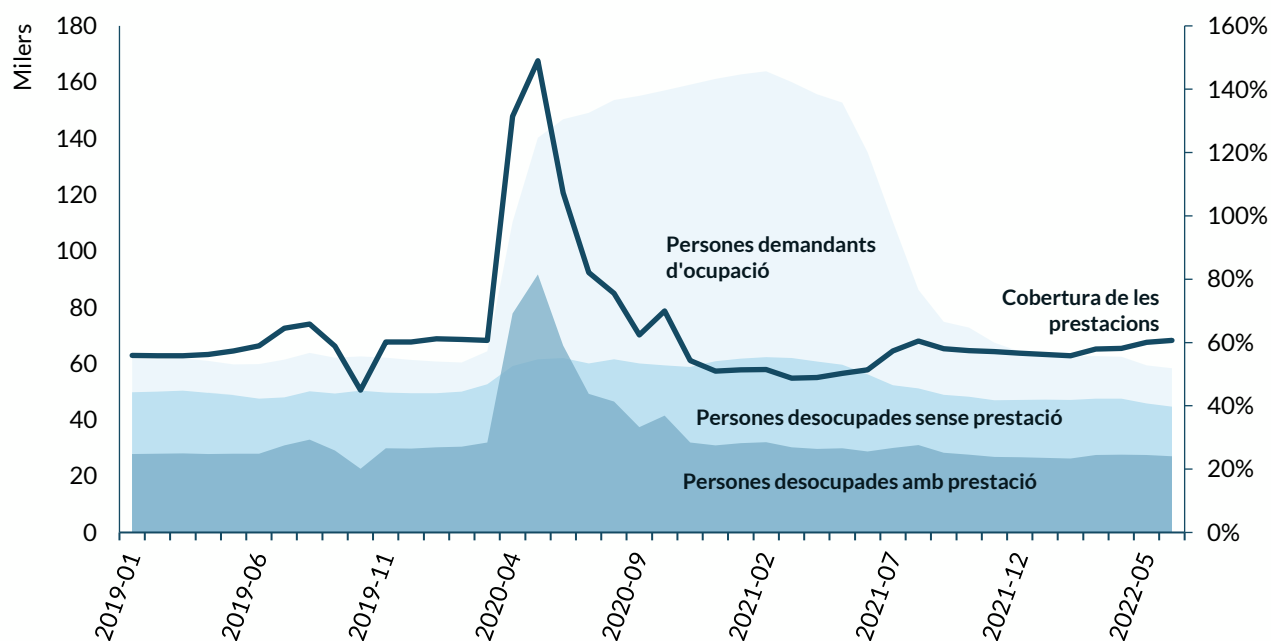
EVOLUCIÓ MENSUAL DE LES PRESTACIONS PER DESOCUPACIÓ

L'evolució mensual de la cobertura de les prestacions per desocupació ens presenta una panoràmica més acurada dels canvis esdevinguts a causa de l'impacte de la pandèmia. El nivell de cobertura al desembre de 2019 se situava en 60,2% però l'increment accentuat, a partir de l'abril de 2020, va fer que s'assolís un nivell de cobertura del 107,2% (66.470 persones beneficiàries) al juny de 2020, gairebé 50 punts per sobre del semestre anterior. A partir de la segona meitat de 2020 el nombre de persones que rebien alguna prestació va començar a disminuir, juntament amb la cobertura que, al desembre de 2020, se situava en 50,9%.

Durant els primers mesos de l'any 2021 el nivell de cobertura de les prestacions per desocupació va registrar les xifres més baixes, atès que menys de la meitat de les persones en atur eren beneficiàries d'una prestació. Tot i que la proporció va augmentar en els mesos posteriors, arribant al 56,6% al desembre, van continuar sent xifres molt baixes respecte de 2008. Durant els dos primers mesos de 2022 es manté el nivell de cobertura al voltant del 56% i, a partir del març, s'inicia una tendència de creixement moderada fins a arribar al 60,7% al juny de 2022, xifra similar a la de març de 2020 (60,6%). S'ha de tenir en compte que una part de les persones que reben la prestació encara es troben en situació d'ERTO i no de desocupació.

Les persones demandants d'ocupació van registrar un creixement constant des d'abril de 2020 fins a febrer de 2021, amb gairebé 100.000 persones més. Tanmateix, a partir d'aquest mes, s'inicia una tendència de reducció progressiva fins al mes de juny d'enguany (58.403), amb 76.754 persones menys que al mateix període de 2021 i amb la xifra més baixa des de juny de 2008.

Gràfic 2. Evolució de persones desocupades amb i sense prestació i cobertura de les prestacions. Vallès Occidental. Gener 2019 - Juny 2022



Font: elaboració pròpia a partir de les dades de l'Observatori de las Ocupaciones – Servicio Publico de Empleo Estatal de Barcelona i la Diputació de Barcelona.

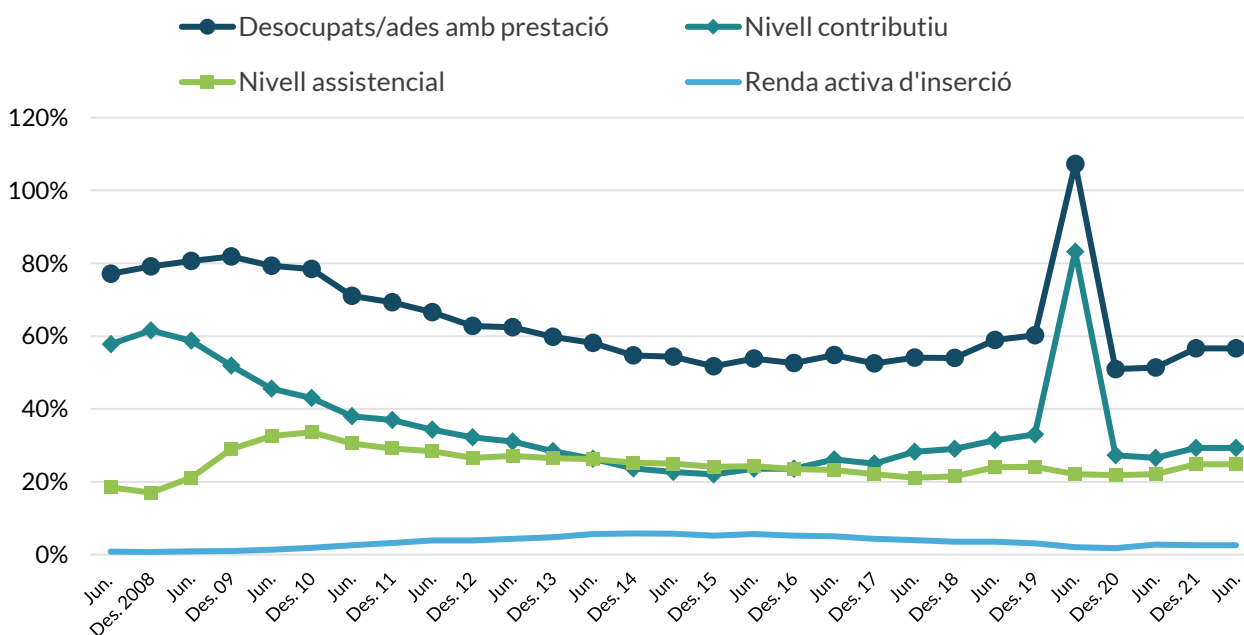
PRESTACIONS PER DESOCUPACIÓ SEGONS TIPOLOGIA

L'aplicació de les prestacions contributives derivades dels ERTO durant la primera meitat de l'any 2020, va fer augmentar el nivell de cobertura d'aquest tipus de prestacions en més de 35.000 persones al final del primer semestre del mateix any (Gràfic 3 i Taules 2 i 3). Des del segon semestre de 2020 fins al desembre de 2021 es va reduir el nombre de persones que rebien aquest tipus de prestació, arribant a xifres inferior a les prèvies de la pandèmia (13.775), tot i que va augmentar el pes relatiu (29,2%). Durant el primer semestre de 2022 es produeix un augment de les persones beneficiàries i continua l'increment de la proporció de persones que reben prestacions contributives, situant-se 33,6%, similar al desembre de 2019. L'evolució del nivell de cobertura de les de caràcter contributiu es caracteritza per registrar una intensa davallada del juny de 2008 (57,8%) fins a desembre de 2021 (29,2%), exceptuant l'increment durant els primers mesos de pandèmia amb l'entrada en vigor dels ERTO.

La cobertura de les de caràcter assistencial va registrar un augment des de juny de 2008 fins a desembre de 2010, moment en què una de cada tres persones desocupades n'era beneficiària. A partir d'aquest període s'inicia una tendència descendent que va persistir fins a desembre de 2018 (21,5%). Durant l'any 2019 es va experimentar un increment de tres punts i mig, però en 2020 amb l'esclat de la pandèmia aquesta proporció va tornar a disminuir. A partir del primer semestre de 2021, situant-se en el 25%, la xifra més elevada des de juny de 2015.

Per últim, la cobertura de la renda activa d'inserció va iniciar un descens en desembre del 2014 (5,8%), arribant a l'1,8% en desembre de 2020. Tanmateix, el pes relatiu va augmentar al voltant d'un punt percentual durant el primer semestre de 2021, per tornar a disminuir en el mateix període de 2022 i situar-se en el 2,1%.

Gràfic 3. Persones desocupades sense prestació i perceptores de prestacions de desocupació per tipus. Percentatges. Vallès Occidental. Juny 2008 - Juny 2022



Font: elaboració pròpia a partir de les dades de l'Observatorio de las Ocupaciones - Servicio Publico de Empleo Estatal de Barcelona i la Diputació de Barcelona.

Taula 2. Persones desocupades amb prestació segons tipus. Dades absolutes i variació semestral. Vallès Occidental. Juny 2008 – Juny 2022

	Desocupats/des amb prestació		Nivell contributiu		Nivell assistencial		Renda activa d'inserció		Programa d'activació per l'ocupació	
	Total	Variació semestral (%)	Total	Variació semestral (%)	Total	Variació semestral (%)	Total	Variació semestral (%)	Total	Variació semestral (%)
Juny 2008	32.650	-	24.487	-	7.840	-	323	-	n.d.	-
Des. 2008	44.859	+37,4	34.851	+42,3	9.628	+22,8	380	+17,6	n.d.	-
Juny 2009	53.354	+18,9	38.829	+11,4	13.957	+45,0	568	+49,5	n.d.	-
Des. 2009	60.587	+13,6	38.441	-1,0	21.376	+53,2	770	+35,6	n.d.	-
Juny 2010	58.272	-3,8	33.430	-13,0	23.876	+11,7	966	+25,5	n.d.	-
Des. 2010	57.025	-2,1	31.261	-6,5	24.418	+2,3	1.346	+39,3	n.d.	-
Juny 2011	54.662	-4,1	29.219	-6,5	23.442	-4,0	2.001	+48,7	n.d.	-
Des. 2011	55.174	+0,9	29.417	+0,7	23.187	-1,1	2.570	+28,4	n.d.	-
Juny 2012	55.172	0,0	28.418	-3,4	23.562	1,6	3.192	+24,2	n.d.	-
Des. 2012	53.847	-2,4	27.671	-2,6	22.823	-3,1	3.353	+5,0	n.d.	-
Juny 2013	52.237	-3,0	25.935	-6,3	22.690	-0,6	3.612	+7,7	n.d.	-
Des. 2013	49.238	-5,7	23.434	-9,6	21.863	-3,6	3.941	+9,1	n.d.	-
Juny 2014	44.443	-9,7	20.100	-14,2	20.088	-8,1	4.255	+8,0	n.d.	-
Des. 2014	40.859	-8,1	17.706	-11,9	18.841	-6,2	4.312	+1,3	n.d.	-
Juny 2015	37.075	-9,3	15.484	-12,5	17.038	-9,6	3.906	-9,4	647	-
Des. 2015	34.398	-7,2	14.613	-5,6	16.049	-5,8	3.480	-10,9	256	-60,4
Juny 2016	32.427	-5,7	14.198	-2,8	14.665	-8,6	3.353	-3,6	211	-17,6
Des. 2016	30.633	-5,5	13.761	-3,1	13.667	-6,8	3.012	-10,2	193	-8,5
Juny 2017	28.410	-7,3	13.537	-1,6	12.032	-12,0	2.593	-13,9	248	+28,5
Des. 2017	27.811	-2,1	13.253	-2,1	11.703	-2,7	2.280	-12,1	575	131,9
Juny 2018	26.241	-5,6	13.696	+3,3	10.250	-12,4	1.927	-15,5	368	-36,0
Des. 2018	26.742	+1,9	14.360	+4,8	10.652	+3,9	1.726	-10,4	4	-98,9
Juny 2019	28.039	+4,9	14.947	+4,1	11.428	+7,3	1.662	-3,7	2	-50,0
Des. 2019	29.818	+6,3	16.336	+9,3	11.943	+4,5	1.539	-7,4		
Juny 2020	66.470	+122,9	51.572	+215,7	13.689	+14,6	1.209	-21,4		
Des. 2020	31.000	-53,4	16.639	-67,7	13.239	-3,3	1.122	-7,2		
Juny 2021	28.831	-7,0	14.896	-10,5	12.399	-6,3	1.536	36,9		
Des. 2021	26.681	-7,5	13.775	-7,5	11.683	-5,8	1.223	-20,4		
Juny 2022	27.104	+1,6	15.003	+8,9	11.151	-4,6	950	-22,3		

Nota: no disponible (n.d.)

Font: elaboració pròpia a partir de les dades de l'Observatorio de las Ocupaciones – Servicio Publico de Empleo Estatal de Barcelona i la Diputació de Barcelona.

Taula 3. Persones desocupades amb prestació segons tipus. Percentatges i variació semestral. Vallès Occidental. Juny 2008 - Juny 2022

	Desocupats/des amb prestació		Nivell contributiu		Nivell assistencial		Renda activa d'inserció		Programa d'activació per l'ocupació	
	%	Variació semestral (p.p.)	%	Variació semestral (p.p.)	%	Variació semestral (p.p.)	%	Variació semestral (p.p.)	%	Variació semestral (p.p.)
Juny 2008	77,1	-	57,8	-	18,5	-	0,8	-	n.d.	-
Des. 2008	79,1	+2,0	61,5	+3,7	17,0	-1,5	0,7	-0,1	n.d.	-
Juny 2009	80,6	+1,5	58,7	-2,8	21,1	+4,1	0,9	+0,2	n.d.	-
Des. 2009	81,9	+1,3	51,9	-6,7	28,9	+7,8	1,0	+0,2	n.d.	-
Juny 2010	79,3	-2,5	45,5	-6,4	32,5	+3,6	1,3	+0,3	n.d.	-
Des. 2010	78,5	-0,9	43,0	-2,5	33,6	+1,1	1,9	+0,5	n.d.	-
Juny 2011	71,0	-7,4	38,0	-5,0	30,5	-3,1	2,6	+0,7	n.d.	-
Des. 2011	69,3	-1,8	36,9	-1,0	29,1	-1,3	3,2	+0,6	n.d.	-
Juny 2012	66,6	-2,7	34,3	-2,6	28,4	-0,7	3,9	+0,6	n.d.	-
Des. 2012	62,7	-3,8	32,2	-2,0	26,6	-1,8	3,9	+0,1	n.d.	-
Juny 2013	62,4	-0,3	31,0	-1,3	27,1	+0,5	4,3	+0,4	n.d.	-
Des. 2013	59,8	-2,7	28,4	-2,5	26,5	-0,6	4,8	+0,5	n.d.	-
Juny 2014	58,1	-1,7	26,3	-2,2	26,2	-0,3	5,6	+0,8	n.d.	-
Des. 2014	54,7	-3,4	23,7	-2,6	25,2	-1,0	5,8	+0,2	n.d.	-
Juny 2015	54,3	-0,3	22,7	-1,0	25,0	-0,2	5,7	+0,0	0,9	-
Des. 2015	51,7	-2,6	22,0	-0,7	24,1	-0,8	5,2	-0,5	0,4	-0,5
Juny 2016	53,8	+2,1	23,6	+1,6	24,3	0,2	5,6	+0,3	0,4	0,0
Des. 2016	52,6	-1,2	23,6	+0,1	23,5	-0,9	5,2	-0,4	0,3	0,0
Juny 2017	54,8	+2,2	26,1	+2,5	23,2	-0,3	5,0	-0,2	0,5	+0,1
Des. 2017	52,5	-2,3	25,0	-1,1	22,1	-1,1	4,3	-0,7	1,1	+0,6
Juny 2018	54,1	+1,6	28,2	+3,2	21,1	-1,0	4,0	-0,3	0,8	-0,3
Des. 2018	54,0	-0,1	29,0	+0,8	21,5	+0,4	3,5	-0,5	0,0	-0,8
Juny 2019	58,9	+4,9	31,4	+2,4	24,0	+2,5	3,5	0,0	0,0	0,0
Des. 2019	60,2	+1,3	33,0	+1,6	24,1	+0,1	3,1	-0,4		
Juny 2020	107,23	+47,0	83,2	+50,2	22,1	-2,0	2,0	-1,2		
Des. 2020	50,9	-56,3	27,3	-55,9	21,8	-0,3	1,8	-0,1		
Juny 2021	51,3	+0,4	26,5	-0,8	22,1	+0,3	2,7	+0,9		
Des. 2021	56,6	+5,3	29,2	+2,7	24,8	+2,7	2,6	-0,1		
Juny 2022	60,7	+4,1	33,6	+4,4	25,0	+0,2	2,1	-0,5		

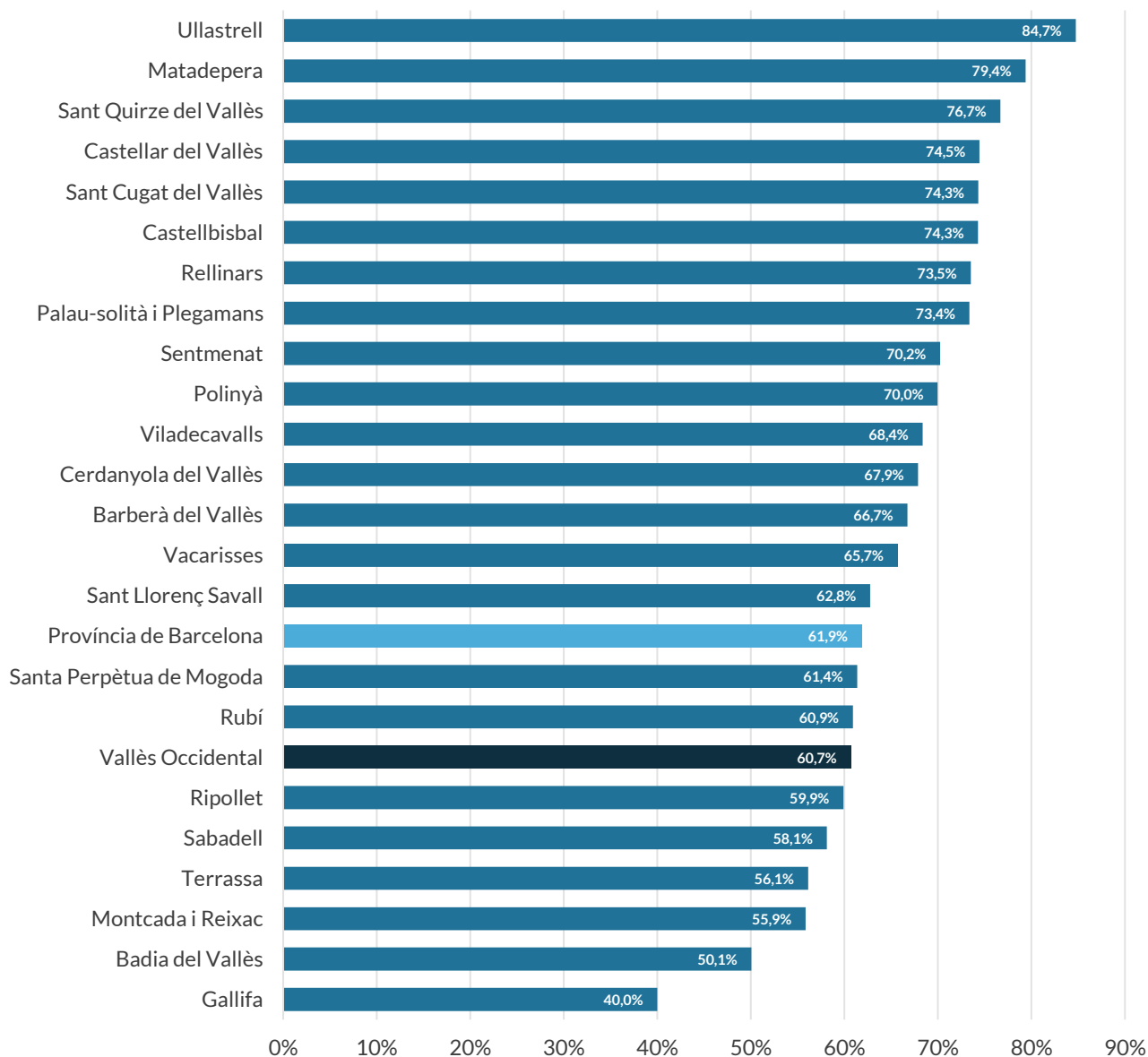
Nota: no disponible (n.d.)

Font: elaboració pròpia a partir de les dades de l'Observatorio de las Ocupaciones – Servicio Publico de Empleo Estatal de Barcelona i la Diputació de Barcelona.

PRESTACIONS PER DESOCUPACIÓ A NIVELL MUNICIPAL

El nivell de cobertura de les prestacions a la comarca (60,7%) se situa, aproximadament, 1 punt per sota de la xifra provincial (61,9 %). A escala municipal, 6 dels 23 municipis tenen un nivell de cobertura per sota de la mitjana comarcal (Gràfic 3 i Taules 4 i 5), incloses les dues capitals. Gallifa (40%) i Badia del Vallès (50,1%) presenten la cobertura més baixa, seguit de Montcada i Reixac (55,9%), Terrassa (56,1%) i Sabadell (58,1%). En canvi, els municipis amb la cobertura més elevada són: Ullastrell (84,7%), Matadepera (79,4%), Sant Quirze del Vallès (76,7%), Castellar del Vallès (74,5%), Sant Cugat del Vallès (74,3%) i Castellbisbal (74,3%).

Gràfic 4. Cobertura de les prestacions per desocupació. Municipis del Vallès Occidental i província de Barcelona. Juny 2022



Font: elaboració pròpia a partir de les dades de l'Observatorio de las Ocupaciones - Servicio Publico de Empleo Estatal de Barcelona i la Diputació de Barcelona.

Taula 4. Persones desocupades registrades i desocupades amb prestació segons tipus i cobertura de les prestacions. Municipis del Vallès Occidental i província de Barcelona. Juny 2022

	Desocupat/des registrats/des	Desocupats/des amb prestació (%)			Cobertura prestacions (%)
		Nivell contributiu	Nivell assistencial	Renda activa inserció	
Badia del Vallès	959	22,9%	23,0%	4,1%	50,1%
Barberà del Vallès	1.446	38,0%	26,5%	2,2%	66,7%
Castellar del Vallès	912	41,3%	31,5%	1,6%	74,5%
Castellbisbal	486	41,6%	30,2%	2,5%	74,3%
Cerdanyola del Vallès	2.201	40,5%	25,7%	1,6%	67,9%
Gallifa	5	*	*	*	40,0%
Matadepera	160	52,5%	25,6%	*	79,4%
Montcada i Reixac	2.071	31,4%	22,4%	2,1%	55,9%
Palau-solità i Plegamans	552	39,7%	32,4%	1,3%	73,4%
Polinyà	343	39,7%	28,6%	1,7%	70,0%
Rellinars	34	41,2%	32,4%	*	73,5%
Ripollet	2.234	32,8%	25,2%	1,9%	59,9%
Rubí	4.351	33,9%	24,6%	2,5%	60,9%
Sabadell	11.289	30,9%	25,2%	2,0%	58,1%
Sant Cugat del Vallès	2.255	48,9%	23,1%	2,4%	74,3%
Sant Llorenç Savall	94	35,1%	25,5%	*	62,8%
Sant Quirze del Vallès	596	47,0%	27,2%	2,5%	76,7%
Santa Perpètua de Mogoda	1.294	33,9%	25,8%	1,6%	61,4%
Sentmenat	326	40,2%	29,1%	*	70,2%
Terrassa	12.436	30,3%	23,7%	2,2%	56,1%
Ullastrell	59	45,8%	37,3%	*	84,7%
Vacarisses	280	32,9%	29,6%	3,2%	65,7%
Viladecavalls	275	35,3%	32,4%	*	68,4%
Vallès Occidental	44.658	33,6%	25,0%	2,1%	60,7%
Província de Barcelona	248.879	34,6%	26,5%	2,8%	61,9%

Nota: * nombre d'observacions inferior a 5.

Font: elaboració pròpia a partir de les dades de l'Observatorio de las Ocupaciones - Servicio Publico de Empleo Estatal de Barcelona i la Diputació de Barcelona.

Taula 5. Persones desocupades registrades i desocupades amb prestació segons tipus. Municipis del Vallès Occidental i província de Barcelona. Juny 2022

	Desocupats/des registrats/des	Desocupats/des amb prestació				Total
		Nivell contributiu	Nivell assistencial	Renda activa inserció	Programa activació ocupació	
Badia del Vallès	959	220	221	39	480	
Barberà del Vallès	1.446	550	383	32	965	
Castellar del Vallès	912	377	287	15	679	
Castellbisbal	486	202	147	12	361	
Cerdanyola del Vallès	2.201	892	566	36	1.494	
Gallifa	5	*	*	*	2	
Matadepera	160	84	41	*	127	
Montcada i Reixac	2.071	651	463	43	1.157	
Palau-solità i Plegamans	552	219	179	7	405	
Polinyà	343	136	98	6	240	
Rellinars	34	14	11	*	25	
Ripollet	2.234	732	563	43	1.338	
Rubí	4.351	1.474	1.070	107	2.651	
Sabadell	11.289	3.487	2.845	230	6.562	
Sant Cugat del Vallès	2.255	1.103	520	53	1.676	
Sant Llorenç Savall	94	33	24	*	59	
Sant Quirze del Vallès	596	280	162	15	457	
Santa Perpètua de Mogoda	1.294	439	334	21	794	
Sentmenat	326	131	95	*	229	
Terrassa	12.436	3.762	2.947	272	6.981	
Ullastrell	59	27	22	*	50	
Vacarisses	280	92	83	9	184	
Viladecavalls	275	97	89	*	188	
Vallès Occidental	44.658	15.003	11.151	950	27.104	
Província de Barcelona	248.879	86.079	65.880	7.066	153.989	

Nota: * nombre d'observacions inferior a 5./ n.d. Total no disponible per preservar secret estadístic.

Font: elaboració pròpia a partir de les dades de l'Observatorio de las Ocupaciones - Servicio Publico de Empleo Estatal de Barcelona i la Diputació de Barcelona.

GLOSSARI

Prestació contributiva: és per a persones que hagin perdut la feina involuntàriament i hagin cotitzat a la Seguretat Social al llarg d'un període de més de 360 dies. La quantia de la prestació d'atur es calcula a partir de la base reguladora del treballador.

Prestació assistencial: es pot percebre per diferents motius: haver esgotat la prestació contributiva; no haver cobert el període mínim de cotització per accedir a la prestació contributiva; ésser emigrant retornat; haver estat excarcerat; etc. Quantia màxima: 80% de l'IPREM (indicador públic de rendes d'efectes múltiples), des de l'any 2017 és de 537,84 euros, i el 80% són 430 euros.

Renda activa d'inserció (RAI): està destinada a col·lectius amb ingressos inferiors al 75% de l'SMI, amb especial dificultat per trobar feina i en situació de necessitat econòmica. El programa inclou mesures per ajudar-los a incorporar-se al mercat laboral. La durada de la prestació és màxim d'11 mesos i la quantia el 80% de l'IPREM, 430 euros.

Programa d'Activació per a l'Ocupació: és un programa que es regula en el Reial Decret-Llei 16/2014, específic i extraordinari de caràcter temporal, dirigit a persones en situació d'atur de llarga durada. Comprèn polítiques actives d'ocupació i intermediació laboral gestionades pels Serveis Públics d'Ocupació. Quantia màxima: 80% de l'IPREM (indicador públic de rendes d'efectes múltiples). El PAE ha estat prorrogat en dues ocasions mitjançant el Reial Decret-Llei 1/2016, de 15 d'abril, i el Reial Decret-Llei 7/2017, de 28 d'abril. Actualment, el programa es troba en fase d'extinció.

Expedient de Regulació Temporal d'Ocupació (ERTO): procediment administratiu mitjançant el qual una organització, per causes econòmiques, tècniques, organitzatives o de producció, pot procedir a la suspensió temporal del contracte de treball o a la reducció de la jornada laboral d'una part significativa de la plantilla. L'expedient de regulació temporal d'ocupació, a diferència de l'expedient de regulació d'ocupació, no implica necessàriament l'extinció del contracte de treball.

NOTA METODOLÒGICA

La **cobertura de les prestacions** mesura la proporció de persones aturades que reben algun tipus de prestació o subsidi econòmic de desocupació. Es calcula situant al numerador la suma de la població beneficiària de prestacions contributives i de prestacions assistencials i, al denominador, la població desocupada total. Hi ha col·lectius al numerador (demandants d'ocupació no classificats com a aturats registrats: fixos discontinus i treballadors afectats per ERTOS) que no hi són al denominador. Per tant, la proporció podria superar el 100% perquè aquests col·lectius poden tenir dret a prestacions.

Amb el suport de



Xarxa d'Observatoris
del Desenvolupament
Econòmic Local