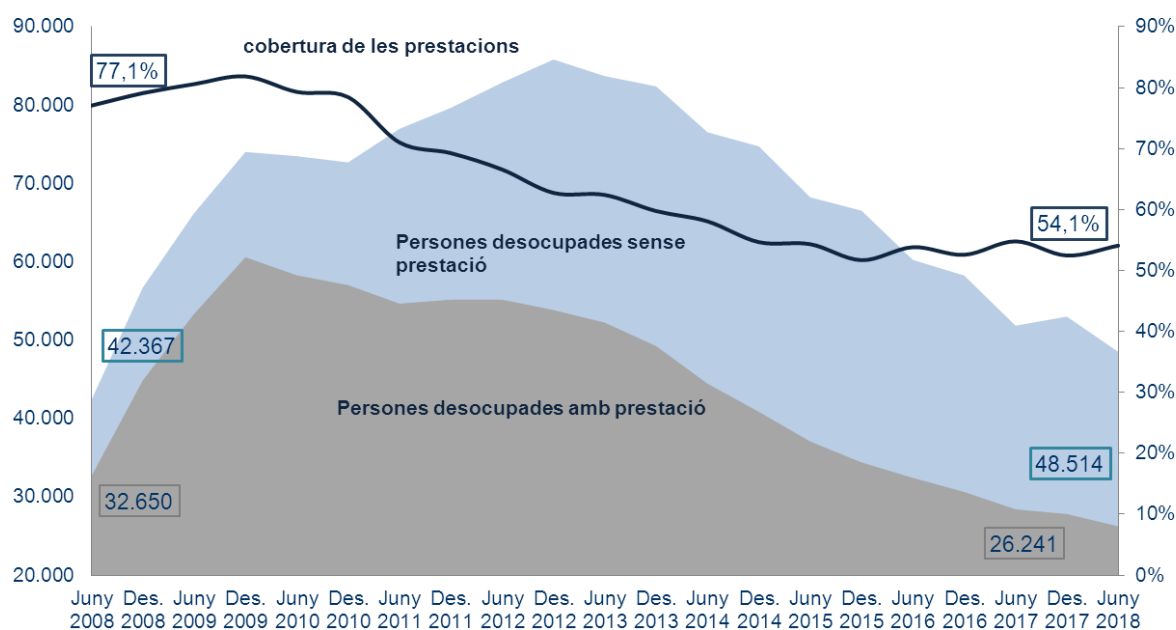


## Informe de prestacions per desocupació al Vallès Occidental. Juny 2018

- El juny de 2018, 22.273 persones residents a la comarca, el 45,9% d'un total de 48.514 desocupats, no van rebre cap tipus de prestació per desocupació.
- El 28,2% dels desocupats eren perceptors d'una prestació contributiva i el 21,1% de prestacions de caràcter assistencial. La resta eren beneficiaris del programa de renda activa d'inserció (4%) i del programa d'activació per l'ocupació (0,8%).
- La cobertura de les prestacions se situa en el 54,1%, lleugerament per sota de la xifra provincial (56,3%). Respecte l'any anterior, disminueix en 0,7% el nivell de cobertura de la població desocupada a la comarca. A nivell municipal, 8 dels 23 municipis estan per sota de la mitjana de cobertura comarcal.
- A juny de 2018 estaven vigents 26.241 prestacions per desocupació, la xifra més baixa des del començament de la crisi econòmica (32.650, el juny de 2008). Malgrat la recuperació de l'atur dels darrers anys, la cobertura de les prestacions s'ha estabilitzat i és lluny dels valors de juny de 2008.
- El nivell de cobertura de les prestacions de caràcter contributiu ha experimentat una important caiguda (29,8 punts percentuals) des del juny de 2008. Tot i l'increment de la cobertura de les prestacions de caràcter assistencial en el mateix període (2,5%), es manté la tendència d'estancament de la cobertura (fluctuant entre el 51 i el 55%) iniciada el desembre del 2014.

### Gràfic 1. Evolució de persones desocupades, desocupats amb prestació i cobertura de les prestacions. Juny 2008 - Juny 2018.

Font (totes les dades): elaboració pròpia a partir de les dades del *Observatorio de las Ocupaciones-Servicio Público de Empleo Estatal de Barcelona*



Respecte l'evolució dels desocupats i les prestacions (veure gràfic 1 i taula 1), la població desocupada pràcticament es va doblar des de 2008 a 2013, continuant amb un decreixement esglaonat des del juny del 2014 fins juny de 2018 (48.514 desocupats). Malgrat la recuperació de l'atur dels darrers anys, la cobertura de les prestacions s'ha estabilitzat i és lluny dels valors de juny 2008. L'evolució semestral mostra un lleuger augment de la taxa de cobertura, amb un increment del 1,6% respecte el desembre del 2017, bàsicament a causa de la disminució de la xifra de perceptors (-5,6%) per la reducció de la desocupació (-8,5%).

**Taula 1. Variació semestral i acumulada de desocupats, prestacions i la proporció de la cobertura. Juny 2008- Juny 2018.**

	Desocupats			Prestacions			Cobertura prestacions		
	Total	Var. semestral	Var. acumulada	Total	Var. semestral	Var. acumulada	Proporció	Var. semestral (pp)	Var. acumulada (pp)
Juny 2008	42.367	-	-	32.650	-	-	77,1%	-	-
Des. 2008	56.702	33,8%	33,8%	44.859	37,4%	37,4%	79,1%	2,0%	2,0%
Juny 2009	66.204	16,8%	56,3%	53.354	18,9%	63,4%	80,6%	1,5%	3,5%
Des. 2009	74.020	11,8%	74,7%	60.587	13,6%	85,6%	81,9%	1,3%	4,8%
Juny 2010	73.479	-0,7%	73,4%	58.272	-3,8%	78,5%	79,3%	-2,5%	2,2%
Des. 2010	72.689	-1,1%	71,6%	57.025	-2,1%	74,7%	78,5%	-0,9%	1,4%
Juny 2011	76.967	5,9%	81,7%	54.662	-4,1%	67,4%	71,0%	-7,4%	-6,0%
Des. 2011	79.652	3,5%	88,0%	55.174	0,9%	69,0%	69,3%	-1,8%	-7,8%
Juny 2012	82.879	4,1%	95,6%	55.172	0,0%	69,0%	66,6%	-2,7%	-10,5%
Des. 2012	85.818	3,5%	102,6%	53.847	-2,4%	64,9%	62,7%	-3,8%	-14,3%
Juny 2013	83.700	-2,5%	97,6%	52.237	-3,0%	60,0%	62,4%	-0,3%	-14,7%
Des. 2013	82.394	-1,6%	94,5%	49.238	-5,7%	50,8%	59,8%	-2,7%	-17,3%
Juny 2014	76.534	-7,1%	80,6%	44.443	-9,7%	36,1%	58,1%	-1,7%	-19,0%
Des. 2014	74.740	-2,3%	76,4%	40.859	-8,1%	25,1%	54,7%	-3,4%	-22,4%
Juny 2015	68.239	-8,7%	61,1%	37.075	-9,3%	13,6%	54,3%	-0,3%	-22,7%
Des. 2015	66.529	-2,5%	57,0%	34.398	-7,2%	5,4%	51,7%	-2,6%	-25,4%
Juny 2016	60.242	-9,5%	42,2%	32.427	-5,7%	-0,7%	53,8%	2,1%	-23,2%
Des. 2016	58.254	-3,3%	37,5%	30.633	-5,5%	-6,2%	52,6%	-1,2%	-24,5%
Juny 2017	51.849	-11,0%	22,4%	28.410	-7,3%	-13,0%	54,8%	2,2%	-22,3%
Des. 2017	53.007	2,2%	25,1%	27.811	-2,1%	-14,8%	52,5%	-2,3%	-24,6%
Juny 2018	48.514	-8,5%	14,5%	26.241	-5,6%	-19,6%	54,1%	1,6%	-23,0%

La cobertura de les prestacions del Vallès Occidental se situa aproximadament dos punts per sota de la xifra provincial. Per municipis, 8 dels 23 municipis estan per sota de la mitjana de la cobertura comarcal. Gallifa presenta el nivell de cobertura més baix (16,7%), seguit de Badia del Vallès (46,4%) i Terrassa (50%). Entre els municipis amb un major nivell de cobertura destaquen Matadepera (67,9%), Sant Cugat (67,6%) i Sant Quirze del Vallès (66,8%).

**Taula 2. Desocupats registrats i sense prestació, prestacions per tipus i cobertura de les prestacions dels municipis, comarca i província. Juny 2018.**

	Desocupats registrats		Desocupats sense prestació		Desocupats amb prestació								Cobertura prestacions
	Núm.	%	Núm.	%	Nivell contributiu		Nivell assistencial		Renda activa inserció		Programa activació ocupació		
					Núm.	%	Núm.	%	Núm.	%	Núm.	%	
Badia del Vallès	1.098	53,6%	589	53,6%	235	21,4%	226	20,6%	42	3,8%	6	0,5%	46,4%
Barberà del Vallès	1.668	70,5%	705	42,3%	544	32,6%	354	21,2%	45	2,7%	20	1,2%	57,7%
Castellar del Vallès	964	36,6%	366	38,0%	305	31,6%	257	26,7%	34	3,5%	2	0,2%	62,0%
Castellbisbal	533	35,3%	189	35,5%	229	43,0%	100	18,8%	13	2,4%	2	0,4%	64,5%
Cerdanyola del Vallès	2.454	94,2%	942	38,4%	887	36,1%	534	21,8%	81	3,3%	10	0,4%	61,6%
Gallifa	6	83,3%	5	83,3%	1	16,7%	0	0,0%	0	0,0%	0	0,0%	16,7%
Matadepera	168	32,1%	54	32,1%	84	50,0%	23	13,7%	6	3,6%	1	0,6%	67,9%
Montcada i Reixac	2.034	48,9%	995	48,9%	537	26,4%	395	19,4%	90	4,4%	17	0,8%	51,1%
Palau-solità i Plegamans	629	36,6%	230	36,6%	197	31,3%	177	28,1%	19	3,0%	6	1,0%	63,4%
Polinyà	384	36,7%	141	36,7%	150	39,1%	79	20,6%	7	1,8%	7	1,8%	63,3%
Rellinars	43	37,2%	16	37,2%	15	34,9%	10	23,3%	2	4,7%	0	0,0%	62,8%
Ripolllet	2.386	48,6%	1.160	48,6%	623	26,1%	500	21,0%	89	3,7%	14	0,6%	51,4%
Rubí	4.520	48,3%	2.183	48,3%	1.185	26,2%	953	21,1%	162	3,6%	37	0,8%	51,7%
Sabadell	12.334	47,2%	5.822	47,2%	3.174	25,7%	2.689	21,8%	549	4,5%	100	0,8%	52,8%
Sant Cugat del Vallès	2.488	47,6%	806	32,4%	1.185	47,6%	436	17,5%	57	2,3%	4	0,2%	67,6%
Sant Llorenç Savall	102	47,1%	48	47,1%	29	28,4%	20	19,6%	5	4,9%	0	0,0%	52,9%
Sant Quirze del Vallès	597	33,2%	198	33,2%	247	41,4%	127	21,3%	22	3,7%	3	0,5%	66,8%
Santa Perpètua de Mogoda	1.343	44,0%	591	44,0%	388	28,9%	291	21,7%	64	4,8%	9	0,7%	56,0%
Sentmenat	383	34,5%	132	34,5%	147	38,4%	91	23,8%	12	3,1%	1	0,3%	65,5%
Terrassa	13.720	50,0%	6.855	50,0%	3.286	24,0%	2.848	20,8%	607	4,4%	124	0,9%	50,0%
Ullastrell	59	39,0%	23	39,0%	24	40,7%	11	18,6%	1	1,7%	0	0,0%	61,0%
Vacarisses	299	36,5%	109	36,5%	114	38,1%	58	19,4%	13	4,3%	5	1,7%	63,5%
Viladecavalls	302	37,7%	114	37,7%	110	36,4%	71	23,5%	7	2,3%	0	0,0%	62,3%
Vallès Occidental	48.514	45,9%	22.273	45,9%	13.696	28,2%	10.250	21,1%	1.927	4,0%	368	0,8%	54,1%
Província de Barcelona	276.767	43,7%	120.999	43,7%	85.354	30,8%	56.766	20,5%	11.697	4,2%	1.951	0,7%	56,3%

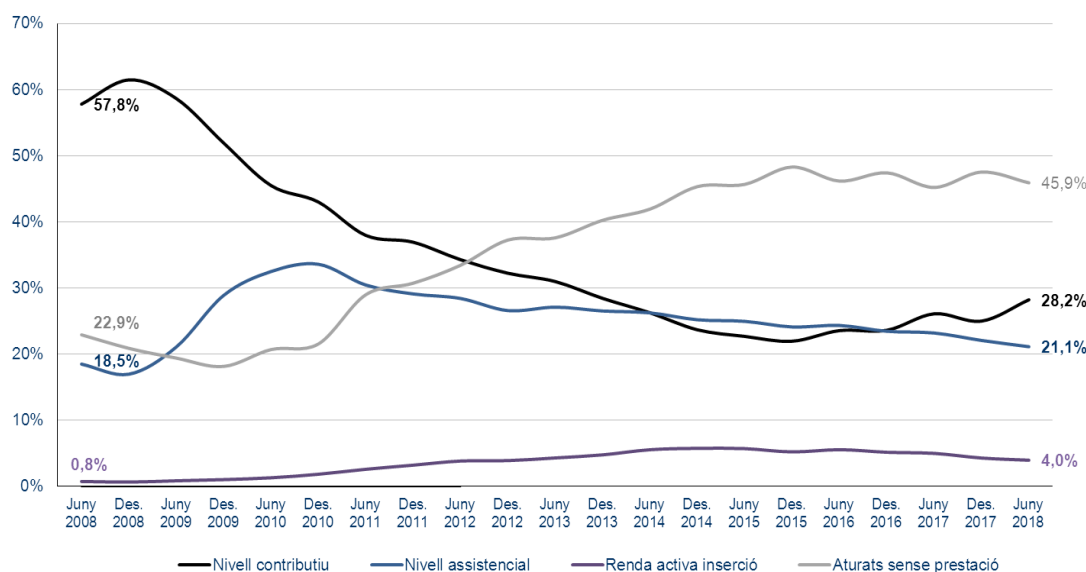
Nota: en blau, valor igual o inferior a la comarca.

**Taula 3. Cobertura de les prestacions per tipus, variació semestral i acumulada dels desocupats amb prestació. Juny 2008 – Juny 2018.**

	Desocupats amb prestació			Nivell contributiu				Nivell assistencial				Renda activa d'inserció				Programa d'activació per l'ocupació		
	%	Var. semestral (pp)	Total	%	Var. Semestral (pp)	Var. Acumulada (pp)	Total	%	Var. Semestral (pp)	Var. Acumulada (pp)	Total	%	Var. Semestral (pp)	Var. Acumulada (pp)	Total	%	Var. Semestral (pp)	Var. Acumulada (pp)
Juny 2008	77,1%	-	24.487	57,8%	-	-	7.840	18,5%	-	-	323	0	-	-	-	n.d.	-	-
Des. 2008	79,1%	2,0%	34.851	61,5%	3,7%	3,7%	9.628	17,0%	-1,5%	-1,5%	380	0,7%	-0,1%	-0,1%	-	n.d.	-	-
Juny 2009	80,6%	1,5%	38.829	58,7%	-2,8%	0,9%	13.957	21,1%	4,1%	2,6%	568	0,9%	0,2%	0,1%	-	n.d.	-	-
Des. 2009	81,9%	1,3%	38.441	51,9%	-6,7%	-5,9%	21.376	28,9%	7,8%	10,4%	770	1,0%	0,2%	0,3%	-	n.d.	-	-
Juny 2010	79,3%	-2,5%	33.430	45,5%	-6,4%	-12,3%	23.876	32,5%	3,6%	14,0%	966	1,3%	0,3%	0,6%	-	n.d.	-	-
Des. 2010	78,5%	-0,9%	31.261	43,0%	-2,5%	-14,8%	24.418	33,6%	1,1%	15,1%	1.346	1,9%	0,5%	1,1%	-	n.d.	-	-
Juny 2011	71,0%	-7,4%	29.219	38,0%	-5,0%	-19,8%	23.442	30,5%	-3,1%	12,0%	2.001	2,6%	0,7%	1,8%	-	n.d.	-	-
Des. 2011	69,3%	-1,8%	29.417	36,9%	-1,0%	-20,9%	23.187	29,1%	-1,3%	10,6%	2.570	3,2%	0,6%	2,5%	-	n.d.	-	-
Juny 2012	66,6%	-2,7%	28.418	34,3%	-2,6%	-23,5%	23.562	28,4%	-0,7%	9,9%	3.192	3,9%	0,6%	3,1%	-	n.d.	-	-
Des. 2012	62,7%	-3,8%	27.671	32,2%	-2,0%	-25,6%	22.823	26,6%	-1,8%	8,1%	3.353	3,9%	0,1%	3,1%	-	n.d.	-	-
Juny 2013	62,4%	-0,3%	25.935	31,0%	-1,3%	-26,8%	22.690	27,1%	0,5%	8,6%	3.612	4,3%	0,4%	3,6%	-	n.d.	-	-
Des. 2013	59,8%	-2,7%	23.434	28,4%	-2,5%	-29,4%	21.863	26,5%	-0,6%	8,0%	3.941	4,8%	0,5%	4,0%	-	n.d.	-	-
Juny 2014	58,1%	-1,7%	20.100	26,3%	-2,2%	-31,5%	20.088	26,2%	-0,3%	7,7%	4.255	5,6%	0,8%	4,8%	-	n.d.	-	-
Des. 2014	54,7%	-3,4%	17.706	23,7%	-2,6%	-34,1%	18.841	25,2%	-1,0%	6,7%	4.312	5,8%	0,2%	5,0%	-	n.d.	-	-
Juny 2015	54,3%	-0,3%	15.484	22,7%	-1,0%	-35,1%	17.038	25,0%	-0,2%	6,5%	3.906	5,7%	0,0%	5,0%	647	0,9%	-	-
Des. 2015	51,7%	-2,6%	14.613	22,0%	-0,7%	-35,8%	16.049	24,1%	-0,8%	5,6%	3.480	5,2%	-0,5%	4,5%	256	0,4%	-0,5%	-0,5%
Juny 2016	53,8%	2,1%	14.198	23,6%	1,6%	-34,2%	14.665	24,3%	0,2%	5,8%	3.353	5,6%	0,3%	4,8%	211	0,4%	0,0%	-0,5%
Des. 2016	52,6%	-1,2%	13.761	23,6%	0,1%	-34,2%	13.667	23,5%	-0,9%	5,0%	3.012	5,2%	-0,4%	4,4%	193	0,3%	0,0%	-0,6%
Juny 2017	54,8%	2,2%	13.537	26,1%	2,5%	-31,7%	12.032	23,2%	-0,3%	4,7%	2.593	5,0%	-0,2%	4,2%	248	0,5%	0,1%	-0,4%
Des. 2017	52,5%	-2,3%	13.253	25,0%	-1,1%	-32,8%	11.703	22,1%	-1,1%	3,6%	2.280	4,3%	-0,7%	3,5%	575	1,1%	0,6%	0,2%
Juny 2018	54,1%	1,6%	13.696	28,2%	3,2%	-29,6%	10.250	21,1%	-1,0%	2,6%	1.927	4,0%	-0,3%	3,2%	388	0,8%	-0,3%	-0,1%

Pel que fa al tipus de prestacions (gràfic 2 i taula 3), hi ha hagut un disminució molt important en el nivell de cobertura de les prestacions de caràcter contributiu en passar del 57,8% el juny de 2008 al 28,2% al juny de 2018. Tanmateix d'ençà desembre de 2015 quan es va registrar el mínim de la sèrie, la cobertura de les prestacions de caràcter contributiu ha augmentat un 6,2%. D'altra banda, la cobertura de les de caràcter assistencial ha experimentat un increment la última dècada, tot i que persisteix la tendència descendent iniciada el desembre del 2010, moment en què un de cada tres desocupats n'era beneficiari. Per últim, la cobertura de la renda activa d'inserció continua el descens iniciat el desembre del 2014.

**Gràfic 2. Evolució percentatge desocupats sense prestació i per tipus de prestacions. Juny 2008- Juny 2018.**



## Glossari

**Prestació contributiva:** és per a persones que hagin perdut la feina involuntàriament i hagin cotitzat a la Seguretat Social al llarg d'un període de més de 360 dies. La quantia de la prestació d'atur es calcula a partir de la base reguladora del treballador.

**Prestació assistencial:** es pot percebre per diferents motius: haver esgotat la prestació contributiva; no haver cobert el període mínim de cotització per accedir a la prestació contributiva; ésser emigrant retornat; haver estat excarcerat; etc. Quantia màxima: 80% de l'IPREM (indicador públic de rendes d'efectes múltiples), des de l'any 2017 és de 537,84 euros, i el 80% són 430 euros .

**Renda activa d'inserció (RAI):** està destinada a col·lectius amb ingressos inferiors al 75% de l'SMI, amb especial dificultat per trobar feina i en situació de necessitat econòmica. El programa inclou mesures per ajudar-los a incorporar-se al mercat laboral. La durada de la prestació és màxim d'11 mesos i la quantia el 80% de l'IPREM, 430 euros.

**Programa d'Activació per a l'Ocupació:** és un programa que es regula en el Reial Decret-llei 16/2014, específic i extraordinari de caràcter temporal, dirigit a persones en situació d'atur de llarga durada. Comprèn polítiques actives d'ocupació i intermediació laboral gestionades pels Serveis Públics d'Ocupació. Quantia màxima: 80% de l'IPREM (indicador públic de rendes d'efectes múltiples).

**Programa PREPARA:** consisteix en una ajuda econòmica pel col·lectiu de desocupats que han finalitzat les prestacions per desocupació i són de llarga durada i/o amb càrregues familiars. L'ajuda que es rep es situa entre un 75% o 85% de l'IPREM per un període de 6 mesos. El Reial Decret-llei 1/2016, de 15 d'abril, prorroga la vigència del Reial Decret-llei 1/2013, de 25 de gener, i estableix una pròrroga per un període de sis mesos.

No es disposa de les dades corresponents a les persones beneficiàries del programa PREPARA (antic PRODI). Així doncs, alguns dels desocupats que no reben cap prestació, és possible que siguin beneficiaris d'aquest programa específic.

## Nota metodològica

La **cobertura de les prestacions** mesura la proporció de persones aturades que reben algun tipus de prestació o subsidi econòmic de desocupació. Es calcula situant al numerador la suma de la població beneficiària de prestacions contributives i de prestacions assistencials i, al denominador, la població desocupada total. Hi ha col·lectius al numerador (demandants d'ocupació no classificats com a aturats registrats: fixos discontinus i treballadors afectats per EROS temporals) que no hi són al denominador. Per tant, la proporció podria superar el 100% ja que aquests col·lectius poden tenir dret a prestacions.

Amb el suport de:  Diputació Barcelona  XODEL  Xarxa d'Observatori del Desenvolupament Econòmic Local

 SOC Servei d'Ocupació de Catalunya  Generalitat de Catalunya  MINISTERIO DE EMPLEO Y SEGURIDAD SOCIAL