



PRESTACIONS PER DESOCUPACIÓ AL VALLÈS OCCIDENTAL

INFORME DESEMBRE 2021

RESUM

- La crisi sanitària provocada per la pandèmia de la COVID-19 ha afectat la dinàmica de l'ocupació i l'atur, impactant de manera directa sobre el sistema de prestacions. L'evolució desfavorable del mercat de treball iniciada el març de 2020 es va prolongar fins a finals del primer trimestre de 2021, moment en què canvia la tendència negativa per la reactivació progressiva de l'activitat.
- La cobertura de les prestacions se situa en el 56,6%, més de 5 punts per sobre del registrat el semestre anterior (51,3%) i, aproximadament, tres punts per sota de la mitjana provincial (59,8%).
- A 31 de desembre de 2021 estaven vigents a la comarca 26.681 prestacions per desocupació, el que suposa una disminució del 7,5% respecte les que hi havia al semestre anterior (28.831, al juny de 2021).
- El nivell de cobertura de les prestacions per desocupació a la comarca presenta una de les xifres més baixes de la sèrie estadística comarcal. Abans de la crisi de 2008 i durant la primera fase el nivell de cobertura se situava per sobre del 70%.
- A escala municipal, 4 dels 23 municipis del Vallès Occidental estan per sota de la mitjana de cobertura comarcal (56,6%), entre ells les dues capitals, Sabadell (55,2%) i Terrassa (51,2%).
- El 29,2% de les persones desocupades reben una prestació contributiva (incloses les d'ERTO), el 24,8% prestacions de caràcter assistencial i el 2,6% són persones beneficiàries del programa de renda activa d'inserció.

IMPACTE DE LA COVID-19 A LES PRESTACIONS PER DESOCUPACIÓ

El Reial Decret-Llei 8/2020, de 17 de març (arts. 22-28), acordat pel govern espanyol, va establir les condicions de flexibilització i de millora de les mesures en matèria de suspensió temporal de contractes i reducció de jornada, els Expedients de Regulació Temporal d'Ocupació (ERTO). L'objectiu d'aquesta iniciativa va ser el de minimitzar l'impacte de la crisi sanitària sobre l'ocupació, flexibilitzant els procediments de regulació d'ocupació i millorant la cobertura, és a dir, prioritzant els processos de manteniment de la feina als de terminació de contracte. Aquest Decret-Llei va permetre que les persones treballadores que s'havien vist afectades per un ERTO cobressin una prestació per desocupació encara que no haguessin cotitzat el temps necessari per a accedir-hi i, també, que no afectés els períodes de percepció d'atur futurs.

El RDL 9/2020, de 27 de març, va establir la duració màxima dels ERTO autoritzats sota l'emparament de l'estat d'alarma decretat el 14 de març, incloses les pròrrogues decretades amb posterioritat. Des de març de 2020 s'han introduït una sèrie de canvis en la normativa que regula les prestacions per ERTO, tant en les dates previstes de vigència d'aquest mecanisme, com en altres condicions pactades. D'aquesta manera, com que els efectes negatius sobre el mercat laboral es van intensificar en les successives onades de la pandèmia, s'ha anat prorrogant la data de terminació dels ERTOs a través de diversos decrets-Llei, juntament amb la protecció reforçada davant la desocupació per a les persones afectades per aquests expedients. Actualment, està vigent el RDL 18/2021, de mesures urgents per la defensa de l'ocupació, la reactivació econòmica i la protecció dels treballadors autònoms que estableix la pròrroga dels ERTO vinculats a la COVID-19 fins al 28 de febrer de 2022.

A partir de l'1 de març, entra en vigor amb el RDL 32/2021, de XX de desembre, de mesures urgents per a la reforma laboral, la garantia de l'estabilitat de l'ocupació i la transformació del mercat de treball es regula com a mecanisme permanent els ERTO per la seva importància i eficàcia demostrada arrel de la crisi sanitària i econòmica. De manera que garanteix un marc de flexibilitat interna per a l'ajust temporal de l'activitat de les empreses, i així, evitar la destrucció de l'ocupació en futures crisis i com a alternativa a l'alta temporalitat. Per aquest motiu, s'incorporen mesures per a facilitar l'ús dels expedients temporals, com a forma alternativa a les extincions de contracte, amb mesures de reducció de jornada i de suspensió del contracte.

S'ha de tenir en compte que les dades de persones desocupades no inclouen les persones afectades per expedients de regulació temporal d'ocupació perquè no es consideren dins la classificació d'atur registrat (Ordre ministerial d'11 de març de 1985, per la que s'estableixen criteris estadístics per a la mesura de l'atur registrat). Aquestes s'inclouen automàticament en el moment que s'autoritza l'ERTO en el grup de persones demandants d'ocupació, que també aplega aquelles en situació d'atur o ocupades en recerca de millora de feina.

Aquest augment de les persones beneficiàries d'una prestació per desocupació que no es troben en situació d'atur ha provocat canvis sense precedents en les xifres de la cobertura de les prestacions. El nivell de cobertura, és a dir, la proporció de persones aturades que reben algun tipus de prestació o subsidi econòmic de desocupació, es calcula situant al numerador la suma de la població beneficiària de prestacions i, al denominador, la població desocupada total. Per aquest motiu la cobertura de les prestacions va superar el 100% durant els primers mesos de la pandèmia, ja que els col·lectius afectats pels ERTOs tenen dret a prestació però no compten com a persones aturades.

Per a fer una anàlisi de les prestacions des de l'esclat de la COVID-19 s'ha de tenir en compte les circumstàncies extraordinàries en què s'han envoltat amb la propagació de la pandèmia, la consegüent declaració de l'estat d'alarma, l'aplicació i pròrroga dels ERTO.

DESOCUPACIÓ I PRESTACIONS

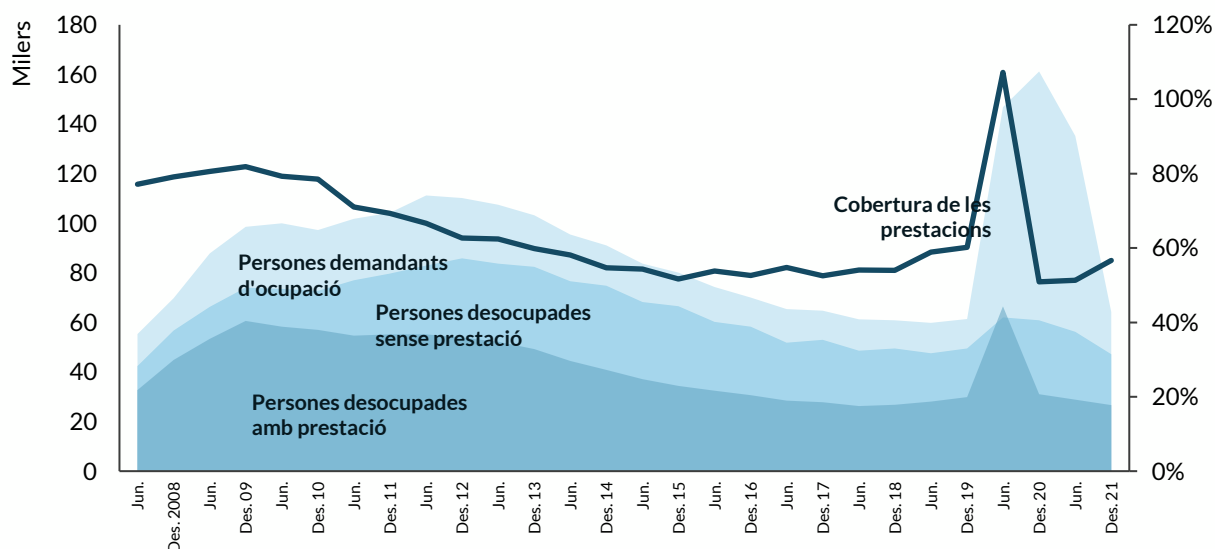
La irrupció de la crisi sanitària el març del 2020 va canviar de manera sobtada el nostre context econòmic i laboral, provocant una forta caiguda de l'ocupació i un augment de l'atur sense precedents, fet que va afectar de manera directa el sistema de prestacions. Aquesta dinàmica negativa es va prolongar fins a l'inici del segon trimestre de 2020, moment en què es produeix una bolcada progressiva de l'evolució dels principals indicadors. En efecte, des del març de 2021, el nombre de persones aturades va començar a disminuir fins a situar-se, en l'últim dia de desembre, en 47.105 persones. El descens respecte del mateix període de l'any 2020 ha estat molt important, d'un 22,6%, registrant xifres per sota dels nivells d'atur previs a la pandèmia.

A finals del segon semestre de 2021 (últim dia del mes de desembre) hi havia 26.681 persones a la comarca que rebien algun tipus de prestació per desocupació, 2.150 menys que al semestre anterior (28.831). En relació amb el mateix període de l'any 2020, ha disminuït en 4.319 el nombre de persones beneficiàries (-13,9%). Cal recordar que les elevades xifres del 2020 s'expliquen per la gran proporció de població beneficiària de prestacions per ERTO. Aquest fet va fer créixer el nivell de cobertura per sobre del 100%, és a dir, hi havia més persones beneficiàries de prestacions per desocupació que persones a l'atur.

Durant la segona meitat del 2020 el volum d'aquest col·lectiu va disminuir notablement i s'ha continuat reduint durant tot el 2021. Actualment, la cobertura de les prestacions a la comarca se situa en un 56,6%, 5,3 punts percentuals per sobre del registrat el semestre anterior (51,3%). Val a dir que el nivell de cobertura està lluny del que hi havia abans i a l'inici de la crisi de 2008, quan assolía valors superiors al 70%.

També s'ha de tenir en compte que, tot i reduir-se un 7,5% el nombre de persones beneficiàries d'una prestació per desocupació respecte al semestre anterior (-2.150), també ha disminuït la xifra d'atur registrat en un 16,2% (-9.074 persones aturades). Respecte al desembre de 2019, abans de la crisi sanitària, l'atur registrat ha tornat a xifres inferiors a les prèvies a la pandèmia, amb un 4,9% menys de persones desocupades (-2.428); en canvi la disminució de les persones amb prestació ha estat més intensa, del 10,5% (-3.137).

Gràfic 1. Evolució de persones desocupades amb i sense prestació, de les persones demandants d'ocupació i cobertura de les prestacions. Vallès Occidental. Juny 2008 - Desembre 2021



Font: elaboració pròpia a partir de les dades de l'Observatorio de las Ocupaciones – Servicio Publico de Empleo Estatal de Barcelona i la Diputació de Barcelona.

Per a poder entendre de forma més precisa el canvi provocat per la pandèmia de la COVID-19, es mostren les persones demandants d'ocupació, que inclou a persones desocupades i ocupades en determinades situacions, com ara les perceptores d'una prestació per ERTO (Gràfic 1). Com es pot veure, les demandes d'ocupació van passar de 61.350 el desembre de 2019 a 161.177 el desembre de 2020, bàsicament a causa de l'increment de persones demandants d'ocupació ocupades. Tot i que al llarg de l'any 2021 el nombre de persones demandants d'ocupació s'ha reduït progressivament per la reactivació d'un nombre elevat de treballadors i treballadores, situant la xifra (64.236) en valors inferiors als previs de la pandèmia.

Taula 1. Persones desocupades, perceptores de prestacions per desocupació i cobertura de les prestacions. Dades absolutes i variació semestral. Vallès Occidental. Juny 2008 - Desembre 2021

	Desocupats/des registrats/des		Desocupats/des amb prestació		Cobertura prestacions	
	Total	Variació semestral (%)	Total	Variació semestral (%)	%	Variació semestral (p. p.)
Juny 2008	42.367	-	32.650	-	77,1	-
Des. 2008	56.702	33,8	44.859	37,4	79,1	2,0
Juny 2009	66.204	16,8	53.354	18,9	80,6	1,5
Des. 2009	74.020	11,8	60.587	13,6	81,9	1,3
Juny 2010	73.479	-0,7	58.272	-3,8	79,3	-2,5
Des. 2010	72.689	-1,1	57.025	-2,1	78,5	-0,9
Juny 2011	76.967	5,9	54.662	-4,1	71,0	-7,4
Des. 2011	79.652	3,5	55.174	0,9	69,3	-1,8
Juny 2012	82.879	4,1	55.172	0,0	66,6	-2,7
Des. 2012	85.818	3,5	53.847	-2,4	62,7	-3,8
Juny 2013	83.700	-2,5	52.237	-3,0	62,4	-0,3
Des. 2013	82.394	-1,6	49.238	-5,7	59,8	-2,7
Juny 2014	76.534	-7,1	44.443	-9,7	58,1	-1,7
Des. 2014	74.740	-2,3	40.859	-8,1	54,7	-3,4
Juny 2015	68.239	-8,7	37.075	-9,3	54,3	-0,3
Des. 2015	66.529	-2,5	34.398	-7,2	51,7	-2,6
Juny 2016	60.242	-9,5	32.427	-5,7	53,8	2,1
Des. 2016	58.254	-3,3	30.633	-5,5	52,6	-1,2
Juny 2017	51.849	-11,0	28.410	-7,3	54,8	2,2
Des. 2017	53.007	2,2	27.811	-2,1	52,5	-2,3
Juny 2018	48.514	-8,5	26.241	-5,6	54,1	1,6
Des. 2018	49.530	2,1	26.742	1,9	54,0	-0,1
Juny 2019	47.588	-3,9	28.039	4,9	58,9	4,9
Des. 2019	49.533	4,1	29.818	6,3	60,3	1,3
Juny 2020	61.987	25,1	66.470	122,9	107,2	47,0
Des. 2020	60.858	-1,8	31.000	-53,4	50,9	-56,3
Juny 2021	56.179	-7,7	28.831	-7,0	53,4	0,4
Des. 2021	47.105	-16,2	26.681	-7,5	56,6	5,3

Font: elaboració pròpia a partir de les dades de l'Observatorio de las Ocupaciones - Servicio Publico de Empleo Estatal de Barcelona i la Diputació de Barcelona.

EVOLUCIÓ MENSUAL DE LES PRESTACIONS PER DESOCUPACIÓ

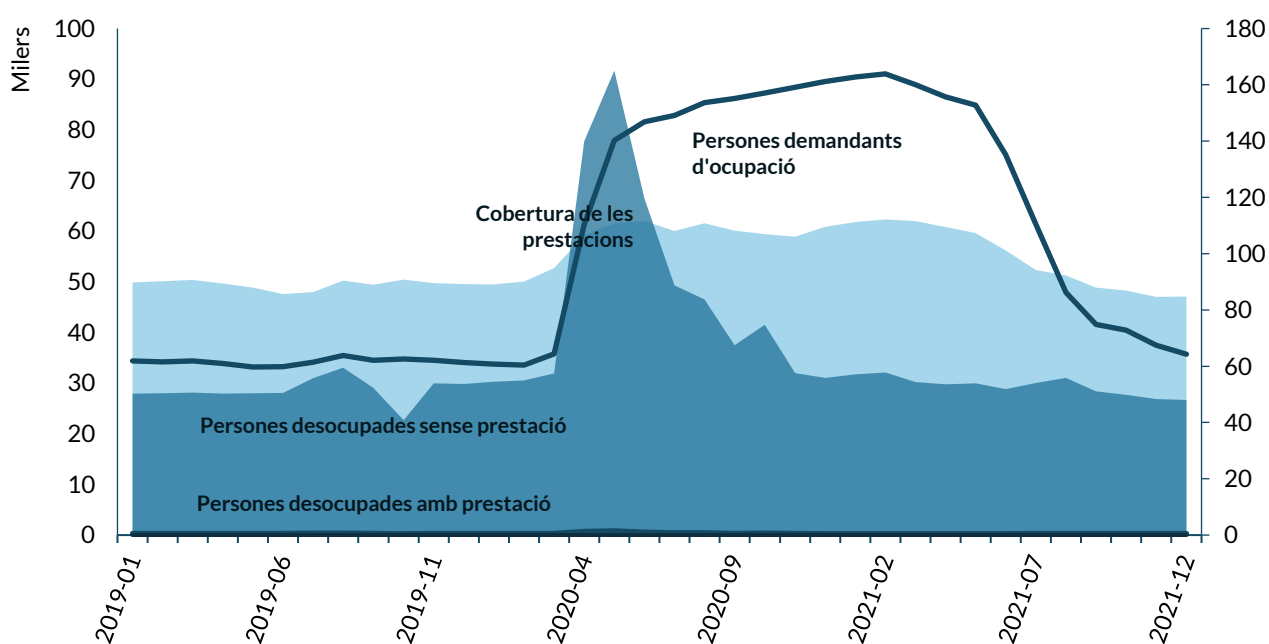
L'evolució mensual de la cobertura de les prestacions per desocupació ens presenta una panoràmica més acurada dels canvis esdevinguts a causa de l'impacte de la pandèmia. El nivell de cobertura al desembre de 2019 se situava en 60,2% però l'increment accentuat, a partir de l'abril de 2020, va fer que s'assolís un nivell de cobertura del 131,5% (77.752 persones beneficiàries), més de 70 punts per sobre del mes anterior. A partir de la segona meitat de 2020 el nombre de persones que rebien alguna prestació va començar a disminuir, juntament amb la cobertura que, al desembre de 2020, se situava en 50,9%.

Durant els primers mesos de l'any 2021 el nivell de cobertura de les prestacions per desocupació va registrar les xifres més baixes: al març un 48,7% i a l'abril un 48,9%, el que representa que menys de la meitat de les persones en atur eren beneficiàries d'una prestació. Tot i que la proporció augmenta en els mesos posteriors, durant el primer semestre de 2021 continuen sent les xifres més baixes des de 2008. S'ha de tenir en compte que una part de les persones que reben la prestació encara es troben en situació d'ERTO i no de desocupació.

Al juliol de 2021 es produeix un augment mensual de 6 punts del nivell de cobertura de les prestacions per desocupació (56,6%), arribant a la xifra més elevada de l'any 2021 durant el mes d'agost (60,5%), similar a la registrada al desembre de 2019 (60,2%). Tanmateix, es produeix una disminució del nivell de cobertura durant quatre mesos consecutius, arribant al 56,6% al desembre de 2021.

Les persones demandants d'ocupació van registrar un creixement constant des d'abril de 2020, amb un augment del 71,4% respecte al mes anterior, passant de les 64.392 a les 110.360. Les demandes d'ocupació van continuar incrementant-se fins a arribar a la xifra més elevada l'últim dia del mes de febrer de 2021 (163.880). Tanmateix, a partir d'aquest mes, s'inicia una tendència de reducció progressiva fins al mes de desembre (64.236), amb gairebé 71.000 persones menys que al juny de 2021 i amb dades molt similars a les prèvies de l'arribada de la pandèmia.

Gràfic 2. Evolució de persones desocupades amb i sense prestació i cobertura de les prestacions. Vallès Occidental. Gener 2019 - Desembre 2021



Font: elaboració pròpia a partir de les dades de l'Observatorio de las Ocupaciones – Servicio Publico de Empleo Estatal de Barcelona i la Diputació de Barcelona.

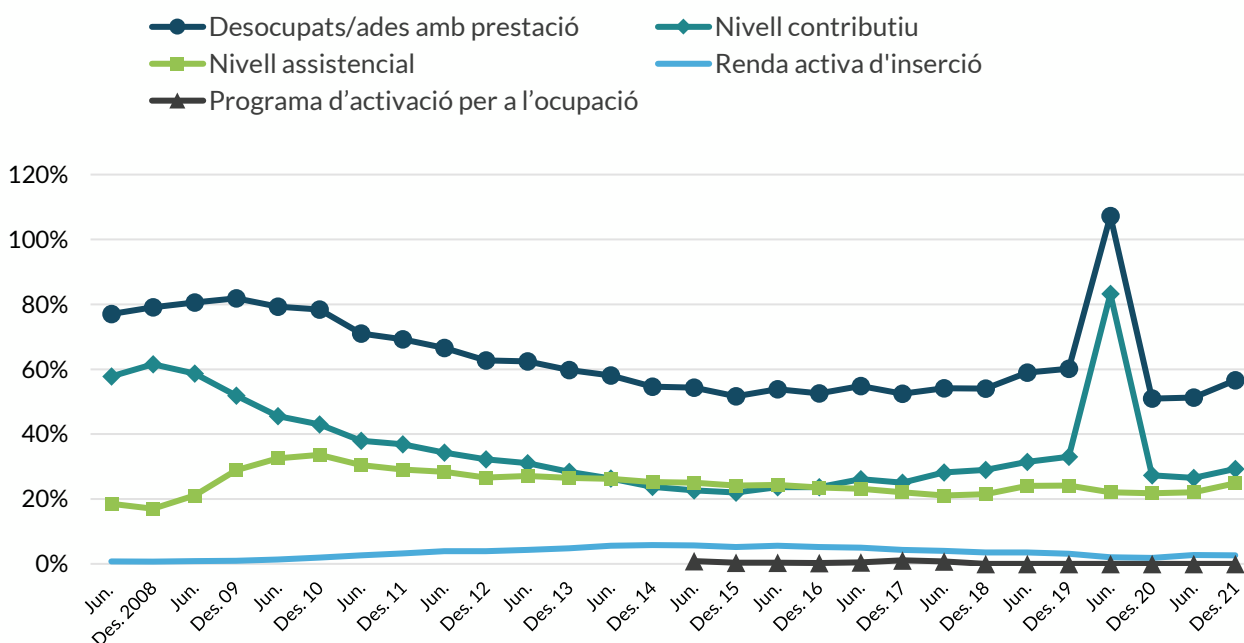
PRESTACIONS PER DESOCUPACIÓ SEGONS TIPOLOGIA

L'aplicació de les prestacions contributives derivades dels ERTO durant la primera meitat de l'any 2020, va fer augmentar el nivell de cobertura d'aquest tipus de prestacions fins al 83,2% al final del primer semestre del mateix any (Gràfic 3 i Taules 2 i 3). La xifra d'aquest tipus de prestació va disminuir des del segon semestre de 2020 i fins al final del primer trimestre de 2021, situant-se en el 26,5% al juny de 2021. Tot i que, s'ha produït un increment de gairebé tres punts en l'últim semestre (29,2%), molt per sota de la registrada el juny de 2020 (83,2%) i també per sota de la de desembre de 2019 (33%). L'evolució del nivell de cobertura de les de caràcter contributiu es caracteritza per registrar una intensa davallada del juny de 2008 (57,8%) fins a desembre de 2021 (29,2%), exceptuant l'increment durant els primers mesos de pandèmia amb l'entrada en vigor dels ERTO.

El nivell de cobertura de la resta de prestacions va disminuir durant el primer semestre de 2020 i es van mantenir en valors similars a finals del mateix any. La cobertura de les de caràcter assistencial va registrar un augment des de juny de 2008 fins a desembre de 2010, moment en què una de cada tres persones desocupades n'era beneficiària. A partir d'aquest període s'inicia una tendència descendent que va persistir fins a desembre de 2018 (21,5%). Durant l'any 2019 es va experimentar un increment de tres punts i mig, però en 2020 amb l'esclat de la pandèmia aquesta proporció va tornar a disminuir, tot i que es va produir un lleuger augment en nombres absoluts, però es va situar en un 21,8% a finals del 2021, a causa de l'augment de les prestacions contributives. Durant la segona meitat de 2021 el pes de les persones que són beneficiàries d'una prestació de caràcter assistencial ha augmentat lleugerament, situant-se en 24,8%.

Per últim, la cobertura de la renda activa d'inserció va iniciar un descens en desembre del 2014 (5,8%), arribant a l'1,8% en desembre de 2020. Tanmateix, l'últim dia del mes de juny de 2021 es registra un augment de gairebé un punt respecte al desembre de 2020 i se situa en el 2,7%, valors similars al segon semestre del 2021 (2,6%).

Gràfic 3. Persones desocupades sense prestació i perceptores de prestacions de desocupació per tipus. Percentatges. Vallès Occidental. Juny 2008-Desembre 2021



Font: elaboració pròpia a partir de les dades de l'Observatorio de las Ocupaciones – Servicio Publico de Empleo Estatal de Barcelona i la Diputació de Barcelona.

Taula 2. Persones desocupades amb prestació segons tipus. Dades absolutes i variació semestral. Vallès Occidental. Juny 2008 – Desembre 2021

	Desocupats/des amb prestació		Nivell contributiu		Nivell assistencial		Renda activa d'inserció		Programa d'activació per l'ocupació	
	Total	Variació semestral (%)	Total	Variació semestral (%)	Total	Variació semestral (%)	Total	Variació semestral (%)	Total	Variació semestral (%)
Juny 2008	32.650	-	24.487	-	7.840	-	323	-	n.d.	-
Des. 2008	44.859	37,4	34.851	42,3	9.628	22,8	380	17,6	n.d.	-
Juny 2009	53.354	18,9	38.829	11,4	13.957	45,0	568	49,5	n.d.	-
Des. 2009	60.587	13,6	38.441	-1,0	21.376	53,2	770	35,6	n.d.	-
Juny 2010	58.272	-3,8	33.430	-13,0	23.876	11,7	966	25,5	n.d.	-
Des. 2010	57.025	-2,1	31.261	-6,5	24.418	2,3	1.346	39,3	n.d.	-
Juny 2011	54.662	-4,1	29.219	-6,5	23.442	-4,0	2.001	48,7	n.d.	-
Des. 2011	55.174	0,9	29.417	0,7	23.187	-1,1	2.570	28,4	n.d.	-
Juny 2012	55.172	0,0	28.418	-3,4	23.562	1,6	3.192	24,2	n.d.	-
Des. 2012	53.847	-2,4	27.671	-2,6	22.823	-3,1	3.353	5,0	n.d.	-
Juny 2013	52.237	-3,0	25.935	-6,3	22.690	-0,6	3.612	7,7	n.d.	-
Des. 2013	49.238	-5,7	23.434	-9,6	21.863	-3,6	3.941	9,1	n.d.	-
Juny 2014	44.443	-9,7	20.100	-14,2	20.088	-8,1	4.255	8,0	n.d.	-
Des. 2014	40.859	-8,1	17.706	-11,9	18.841	-6,2	4.312	1,3	n.d.	-
Juny 2015	37.075	-9,3	15.484	-12,5	17.038	-9,6	3.906	-9,4	647	-
Des. 2015	34.398	-7,2	14.613	-5,6	16.049	-5,8	3.480	-10,9	256	-60,4
Juny 2016	32.427	-5,7	14.198	-2,8	14.665	-8,6	3.353	-3,6	211	-17,6
Des. 2016	30.633	-5,5	13.761	-3,1	13.667	-6,8	3.012	-10,2	193	-8,5
Juny 2017	28.410	-7,3	13.537	-1,6	12.032	-12,0	2.593	-13,9	248	28,5
Des. 2017	27.811	-2,1	13.253	-2,1	11.703	-2,7	2.280	-12,1	575	131,9
Juny 2018	26.241	-5,6	13.696	3,3	10.250	-12,4	1.927	-15,5	368	-36,0
Des. 2018	26.742	1,9	14.360	4,8	10.652	3,9	1.726	-10,4	4	-98,9
Juny 2019	28.039	4,9	14.947	4,1	11.428	7,3	1.662	-3,7	2	-50,0
Des. 2019	29.818	6,3	16.336	9,3	11.943	4,5	1.539	-7,4		
Juny 2020	66.470	122,9	51.572	215,7	13.689	14,6	1.209	-21,4		
Des. 2020	31.000	-53,4	16.639	-67,7	13.239	-3,3	1.122	-7,2		
Juny 2021	28.831	-7,0	14.896	-10,5	12.399	-6,3	1.536	36,9		
Des. 2021	26.681	-7,5	13.775	-7,5	11.683	-5,8	1.223	-20,4		

Nota: no disponible (n.d.)

Font: elaboració pròpia a partir de les dades de l'Observatorio de las Ocupaciones – Servicio Publico de Empleo Estatal de Barcelona i la Diputació de Barcelona.

Taula 3. Persones desocupades amb prestació segons tipus. Percentatges i variació semestral. Vallès Occidental. Juny 2008 - Desembre 2021

	Desocupats/des amb prestació		Nivell contributiu		Nivell assistencial		Renda activa d'inserció		Programa d'activació per l'ocupació	
	%	Variació semestral (p.p.)	%	Variació semestral (p.p.)	%	Variació semestral (p.p.)	%	Variació semestral (p.p.)	%	Variació semestral (p.p.)
Juny 2008	77,1	-	57,8	-	18,5	-	0,8	-	n.d.	-
Des. 2008	79,1	2,0	61,5	3,7	17,0	-1,5	0,7	-0,1	n.d.	-
Juny 2009	80,6	1,5	58,7	-2,8	21,1	4,1	0,9	0,2	n.d.	-
Des. 2009	81,9	1,3	51,9	-6,7	28,9	7,8	1,0	0,2	n.d.	-
Juny 2010	79,3	-2,5	45,5	-6,4	32,5	3,6	1,3	0,3	n.d.	-
Des. 2010	78,5	-0,9	43,0	-2,5	33,6	1,1	1,9	0,5	n.d.	-
Juny 2011	71,0	-7,4	38,0	-5,0	30,5	-3,1	2,6	0,7	n.d.	-
Des. 2011	69,3	-1,8	36,9	-1,0	29,1	-1,3	3,2	0,6	n.d.	-
Juny 2012	66,6	-2,7	34,3	-2,6	28,4	-0,7	3,9	0,6	n.d.	-
Des. 2012	62,7	-3,8	32,2	-2,0	26,6	-1,8	3,9	0,1	n.d.	-
Juny 2013	62,4	-0,3	31,0	-1,3	27,1	0,5	4,3	0,4	n.d.	-
Des. 2013	59,8	-2,7	28,4	-2,5	26,5	-0,6	4,8	0,5	n.d.	-
Juny 2014	58,1	-1,7	26,3	-2,2	26,2	-0,3	5,6	0,8	n.d.	-
Des. 2014	54,7	-3,4	23,7	-2,6	25,2	-1,0	5,8	0,2	n.d.	-
Juny 2015	54,3	-0,3	22,7	-1,0	25,0	-0,2	5,7	0,0	0,9	-
Des. 2015	51,7	-2,6	22,0	-0,7	24,1	-0,8	5,2	-0,5	0,4	-0,5
Juny 2016	53,8	2,1	23,6	1,6	24,3	0,2	5,6	0,3	0,4	0,0
Des. 2016	52,6	-1,2	23,6	0,1	23,5	-0,9	5,2	-0,4	0,3	0,0
Juny 2017	54,8	2,2	26,1	2,5	23,2	-0,3	5,0	-0,2	0,5	0,1
Des. 2017	52,5	-2,3	25,0	-1,1	22,1	-1,1	4,3	-0,7	1,1	0,6
Juny 2018	54,1	1,6	28,2	3,2	21,1	-1,0	4,0	-0,3	0,8	-0,3
Des. 2018	54,0	-0,1	29,0	0,8	21,5	0,4	3,5	-0,5	0,0	-0,8
Juny 2019	58,9	4,9	31,4	2,4	24,0	2,5	3,5	0,0	0,0	0,0
Des. 2019	60,2	1,3	33,0	1,6	24,1	0,1	3,1	-0,4		
Juny 2020	107,23	47,0	83,2	50,2	22,1	-2,0	2,0	-1,2		
Des. 2020	50,9	-56,3	27,3	-55,9	21,8	-0,3	1,8	-0,1		
Juny 2021	51,3	0,4	26,5	-0,8	22,1	0,3	2,7	0,9		
Des. 2021	56,6	5,3	29,2	2,7	24,8	2,7	2,6	-0,1		

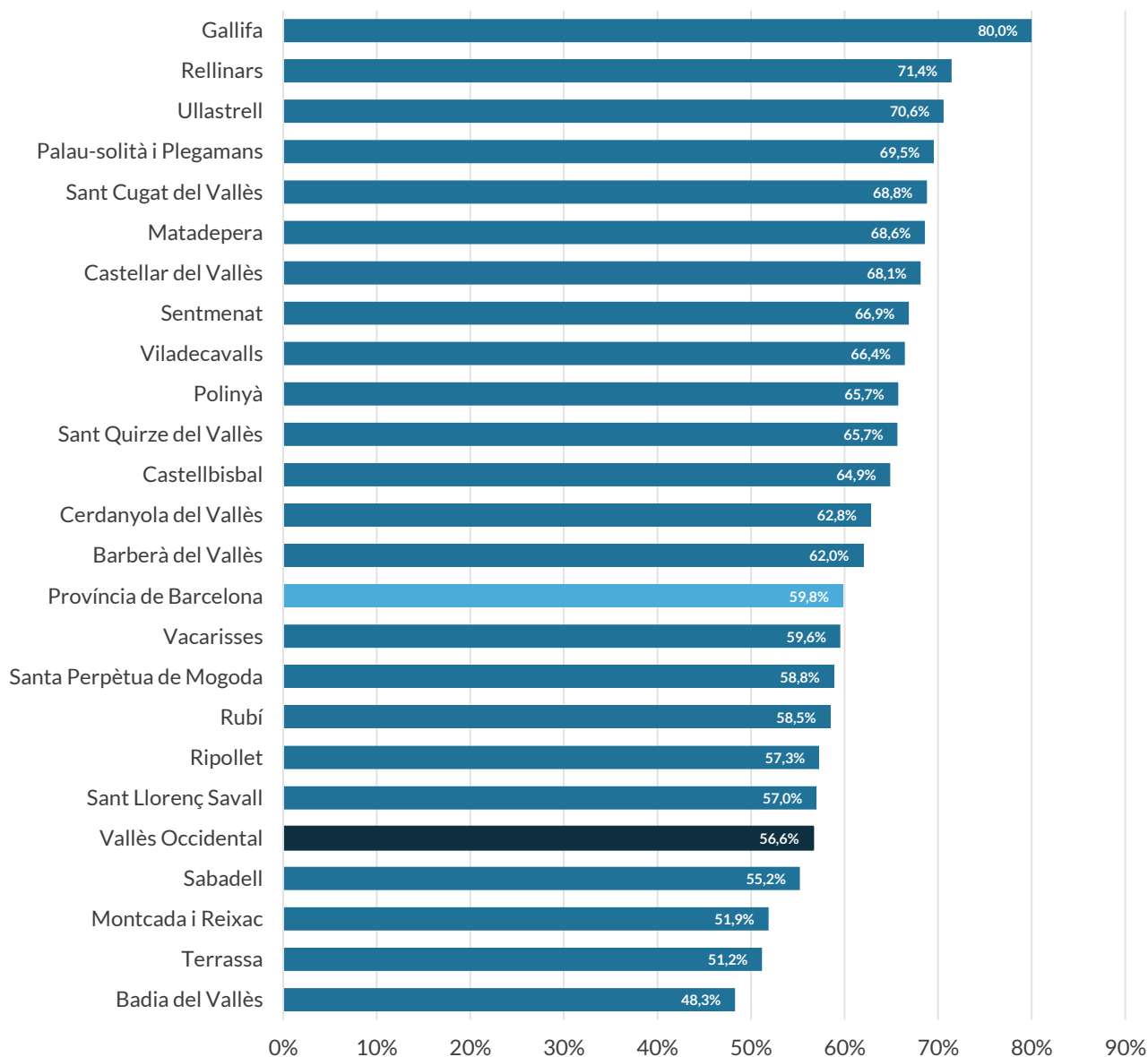
Nota: no disponible (n.d.)

Font: elaboració pròpia a partir de les dades de l'Observatorio de las Ocupaciones – Servicio Publico de Empleo Estatal de Barcelona i la Diputació de Barcelona.

PRESTACIONS PER DESOCUPACIÓ A NIVELL MUNICIPAL

El nivell de cobertura de les prestacions a la comarca (56,6%) se situa, aproximadament, 3 punts per sota de la xifra provincial (59,8%). A escala municipal, 4 dels 23 municipis tenen un nivell de cobertura per sota de la mitjana comarcal (Gràfic 3 i Taules 4 i 5), incloses les dues capitals. Badia del Vallès (48,3%) presenta la coberta més baixa, seguit de Terrassa (51,2%), Montcada i Reixac (51,9%) i Sabadell (55,2%). En canvi, els tres municipis amb la cobertura més elevada són els menys habitants de la comarca: Gallifa (80%), Rellinars (71,4%) i Ullastrell (70,6%).

Gràfic 4. Cobertura de les prestacions per desocupació. Municipis del Vallès Occidental i província de Barcelona. Desembre 2021



Font: elaboració pròpia a partir de les dades de l'Observatorio de las Ocupaciones – Servicio Publico de Empleo Estatal de Barcelona i la Diputació de Barcelona.

Taula 4. Persones desocupades registrades i desocupades amb prestació segons tipus i cobertura de les prestacions. Municipis del Vallès Occidental i província de Barcelona. Desembre 2021

	Desocupat/des registrats/des	Desocupats/des amb prestació (%)			Cobertura prestacions (%)
		Nivell contributiu	Nivell assistencial	Renda activa inserció	
Badia del Vallès	1.050	19,9%	23,7%	4,7%	48,3%
Barberà del Vallès	1.557	32,3%	26,8%	2,8%	62,0%
Castellar del Vallès	954	35,1%	30,7%	2,3%	68,1%
Castellbisbal	521	35,9%	27,1%	1,9%	64,9%
Cerdanyola del Vallès	2.345	34,7%	26,3%	1,8%	62,8%
Gallifa	5	*	*	*	80,0%
Matadepera	175	43,4%	24,0%	*	68,6%
Montcada i Reixac	2.146	26,8%	21,9%	3,2%	51,9%
Palau-solità i Plegamans	571	37,5%	29,8%	2,3%	69,5%
Polinyà	394	38,3%	25,6%	1,8%	65,7%
Rellinars	35	45,7%	25,7%	*	71,4%
Ripollet	2.282	29,7%	24,8%	2,7%	57,3%
Rubí	4.678	30,1%	25,1%	3,2%	58,5%
Sabadell	11.870	27,5%	25,4%	2,4%	55,2%
Sant Cugat del Vallès	2.371	44,1%	21,8%	2,8%	68,8%
Sant Llorenç Savall	107	27,1%	24,3%	5,6%	57,0%
Sant Quirze del Vallès	623	36,4%	26,2%	3,0%	65,7%
Santa Perpètua de Mogoda	1.317	30,1%	26,4%	2,4%	58,8%
Sentmenat	359	36,5%	29,2%	*	66,9%
Terrassa	13.083	25,2%	23,5%	2,5%	51,2%
Ullastrell	68	39,7%	27,9%	*	70,6%
Vacarisses	314	29,9%	26,4%	3,2%	59,6%
Viladecavalls	280	32,9%	32,5%	*	66,4%
Vallès Occidental	47.105	29,2%	24,8%	2,6%	56,6%
Província de Barcelona	265.789	32,4%	24,8%	2,7%	59,8%

Nota: * nombre d'observacions inferior a 5

Font: elaboració pròpia a partir de les dades de l'Observatorio de las Ocupaciones – Servicio Publico de Empleo Estatal de Barcelona i la Diputació de Barcelona.

Taula 5. Persones desocupades registrades i desocupades amb prestació segons tipus. Municipis del Vallès Occidental i província de Barcelona. Desembre 2021

	Desocupats/des registrats/des	Desocupats/des amb prestació				Total
		Nivell contributiu	Nivell assistencial	Renda activa inserció	Programa activació ocupació	
Badia del Vallès	1.050	209	249	49	507	
Barberà del Vallès	1.557	503	418	44	965	
Castellar del Vallès	954	335	293	22	650	
Castellbisbal	521	187	141	10	338	
Cerdanyola del Vallès	2.345	814	617	42	1.473	
Gallifa	5	*	*	*	4	
Matadepera	175	76	42	*	120	
Montcada i Reixac	2.146	576	469	68	1.113	
Palau-solità i Plegamans	571	214	170	13	397	
Polinyà	394	151	101	7	259	
Rellinars	35	16	9	*	25	
Ripollet	2.282	678	567	62	1.307	
Rubí	4.678	1.410	1.174	151	2.735	
Sabadell	11.870	3.266	3.010	280	6.556	
Sant Cugat del Vallès	2.371	1.046	518	67	1.631	
Sant Llorenç Savall	107	29	26	6	61	
Sant Quirze del Vallès	623	227	163	19	409	
Santa Perpètua de Mogoda	1.317	396	348	31	775	
Sentmenat	359	131	105	*	240	
Terrassa	13.083	3.295	3.069	331	6.695	
Ullastrell	68	27	19	*	48	
Vacarisses	314	94	83	10	187	
Viladecavalls	280	92	91	*	186	
Vallès Occidental	47.105	13.775	11.683	1.223	26.681	
Província de Barcelona	265.789	86.079	65.880	7.066	159.025	

Nota: * nombre d'observacions inferior a 5. / n.d.Total no disponible per preservar secret estadístic.

Font: elaboració pròpia a partir de les dades de l'Observatorio de las Ocupaciones – Servicio Publico de Empleo Estatal de Barcelona i la Diputació de Barcelona.

GLOSSARI

Prestació contributiva: és per a persones que hagin perdut la feina involuntàriament i hagin cotitzat a la Seguretat Social al llarg d'un període de més de 360 dies. La quantia de la prestació d'atur es calcula a partir de la base reguladora del treballador.

Prestació assistencial: es pot percebre per diferents motius: haver esgotat la prestació contributiva; no haver cobert el període mínim de cotització per accedir a la prestació contributiva; ésser emigrant retornat; haver estat excarcerat; etc. Quantia màxima: 80% de l'IPREM (indicador públic de rendes d'efectes múltiples), des de l'any 2017 és de 537,84 euros, i el 80% són 430 euros.

Renda activa d'inserció (RAI): està destinada a col·lectius amb ingressos inferiors al 75% de l'SMI, amb especial dificultat per trobar feina i en situació de necessitat econòmica. El programa inclou mesures per ajudar-los a incorporar-se al mercat laboral. La durada de la prestació és màxim d'11 mesos i la quantia el 80% de l'IPREM, 430 euros.

Programa d'Activació per a l'Ocupació: és un programa que es regula en el Reial Decret-Llei 16/2014, específic i extraordinari de caràcter temporal, dirigit a persones en situació d'atur de llarga durada. Comprèn polítiques actives d'ocupació i intermediació laboral gestionades pels Serveis Públics d'Ocupació. Quantia màxima: 80% de l'IPREM (indicador públic de rendes d'efectes múltiples). El PAE ha estat prorrogat en dues ocasions mitjançant el Reial Decret-Llei 1/2016, de 15 d'abril, i el Reial Decret-Llei 7/2017, de 28 d'abril. Actualment, el programa es troba en fase d'extinció.

Expedient de Regulació Temporal d'Ocupació (ERTO): procediment administratiu mitjançant el qual una organització, per causes econòmiques, tècniques, organitzatives o de producció, pot procedir a la suspensió temporal del contracte de treball o a la reducció de la jornada laboral d'una part significativa de la plantilla. L'expedient de regulació temporal d'ocupació, a diferència de l'expedient de regulació d'ocupació, no implica necessàriament l'extinció del contracte de treball.

NOTA METODOLÒGICA

La **cobertura de les prestacions** mesura la proporció de persones aturades que reben algun tipus de prestació o subsidi econòmic de desocupació. Es calcula situant al numerador la suma de la població beneficiària de prestacions contributives i de prestacions assistencials i, al denominador, la població desocupada total. Hi ha col·lectius al numerador (demandants d'ocupació no classificats com a aturats registrats: fixos discontinus i treballadors afectats per ERTOS) que no hi són al denominador. Per tant, la proporció podria superar el 100% perquè aquests col·lectius poden tenir dret a prestacions.

Amb el suport de



**Diputació
Barcelona**



Xarxa d'Observatoris
del Desenvolupament
Econòmic Local