



INFORME DE POBLACIÓ 2013

VALLÈS OCCIDENTAL

Observatori del Vallès Occidental

Març 2014

Amb el suport de:



Diputació
Barcelona

ÍNDEX

1.- Presentació	1
2.- Evolució de la població de la comarca. Sèrie 2000-2013	
2.1.-El Vallès Occidental i comparativa amb àmbits territorials superiors i comarques	2
2.2. Evolució de la població dels municipis del Vallès Occidental	4
3.- Estructura de la població. Sèrie 2000-2013	
3.1.-Població per edat i sexe	7
3.2.-Índex d'envelliment i dependència	8
4.- Origen de la població. Comparativa amb àmbits territorials superiors	9

Presentació

L'informe presenta les dades de la població resident a la comarca i els seus municipis a 1 de gener de 2013. Aquestes dades provenen del padró municipal d'habitants que publica l'Idescat.

Consta de tres apartats en els que es recullen les dades sobre l'evolució de població de la comarca i els seus municipis, l'estructura per edats i sexe, així com per origen, segons la nacionalitat o el lloc de naixement de la població.

El padró municipal és el registre administratiu on consten els habitants d'un municipi. Constitueix prova de la residència i domicili a tots els efectes administratius. L'explotació del padró d'habitants proporciona les xifres de persones empadronades en cada municipi de Catalunya. En el segon trimestre de l'any, es publiquen dades provisionals que estan vigents fins que es disposen les dades oficials. Les dades provisionals s'ofereixen només per a Catalunya i les províncies.

Per altra banda, l'Idescat ha publicat les dades provinents del cens de població i habitatges 2011. La finalitat d'aquest cens és l'obtenció de les dades sobre l'estructura, la naturalesa, l'activitat, els estudis i l'estructura familiar de la població, i també sobre les característiques dels habitatges.

Com a complement de l'Informe de població 2013, des de l'Observatori comarcal es presentaran les dades de migració de la comarca. Serà durant el tercer trimestre d'enguany, ja que abans l'Idescat no publica les dades corresponents a l'any 2013. Es tracta d'un nou apartat que inclourà l'anàlisi de les dades de fluxos migratoris dels moviments interns de Catalunya i els corresponents a la resta de l'Estat i a l'estranger, de la comarca i els seus municipis. També es presentaran les dades relatives a la població resident a l'estranger.



2.- Evolució de la població de la comarca. Sèrie 2000-2013

2.1.-El Vallès Occidental i comparativa amb àmbits territorials superiors i comarques

L'1 de gener del 2013 la població a la comarca arriba a 898.921 persones, 748 més respecte l'any anterior.

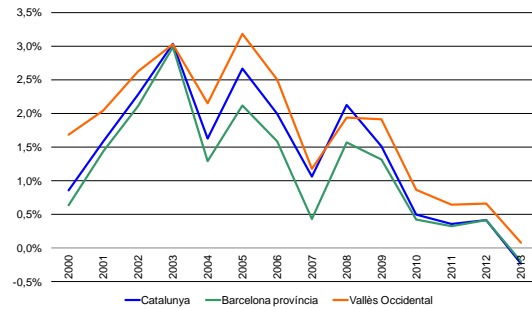
El conjunt de Catalunya va registrar un total de 7.553.618 persones residents, fet que significa un descens de la població de 17.290 persones respecte l'any 2012.

La comarca representa el **11,9% del total de la població catalana** i, tal i com es pot veure al gràfic 1, l'evolució de la variació interanual al llarg de l'última dècada ha tendit a ser lleugerament superior al conjunt de Catalunya i de la província, i sempre de signe positiu, fins al 2013, que la variació de Catalunya i la província canvia de signe.

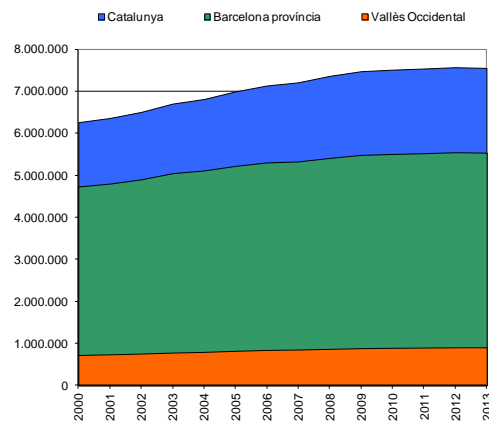
Al llarg dels últims tretze anys, la població ha crescut progressivament, si bé, a partir de l'any 2010 l'evolució de la **variació anual mostra un alentiment** important en tots els àmbits territorials. Les xifres de la comarca així ho exemplifiquen: + 0,9% al 2010, + 0,6% al 2011, + 0,7% al 2012 i + **0,1% al 2013**.

Aquest any, el **Vallès occidental és de les poques comarques catalanes que registren un increment de població**. Ja que de les 41 comarques, només 10, no redueixen la seva població.

Gràfic 1: Evolució de la variació interanual. Vallès Occidental, Província de Barcelona i Catalunya. 2000-2013



Gràfic 2: Evolució de la població. Vallès Occidental, Província de Barcelona i Catalunya. 2000-2013



Font: Elaboració pròpia a partir de les dades de l'Idescat



Si analitzem la població segons els àmbits territorials del Pla Territorial de Catalunya¹, veiem que l'àmbit Metropolità concentra el 63,4% de la població catalana, seguit de lluny de les Comarques Gironines, amb un 9,9%, i el Camp de Tarragona, amb un 6,9%. **La comarca, amb un 11,9%, es situaria en segona posició en quant a concentració de població.**

Respecte l'any anterior, tots els àmbits territorials de Catalunya han tingut una variació negativa, exceptuant les comarques gironines. El decreixement percentual ha estat més a l'Alt Pirineu i Aran (-1,9) i les Terres de l'Ebre (-1,5%).

Al comparar la comarca del **Vallès Occidental** amb el conjunt d'àmbits del Pla Territorial, **en termes de densitat**, aquesta es situaria en **segona posició**, per darrera de l'àmbit Metropolità, la **primera en creixement absolut**, i en les posicions capdavanteres en el creixement percentual als darrers cinc anys, amb un 4,2%.

Taula 1: Nombre i densitat dels àmbits del Pla Territorial de Catalunya, Vallès Occidental, Província i Catalunya. 2013

Àmbit territorial metropolità, província i comarca	Dades 2013		
	Habitants	% vers total Catalunya	Densitat població
Metropolità	4.788.422	63,4%	1.943,0
Comarques Gironines	746.777	9,9%	133,7
Camp de Tarragona	520.200	6,9%	192,4
Terres de l'Ebre	188.878	2,5%	57,1
Ponent	367.110	4,9%	65,7
Comarques Centrals	394.963	5,2%	83,2
Alt Pirineu i Aran	74.882	1,0%	13,0
Penedès	472.418	6,3%	243,4
Vallès Occidental	898.921	11,9%	1.542,2
Barcelona província	5.540.925	73,4%	717,7
Catalunya	7.553.618	100,0%	235,3

Els camps en blau són registres superiors a la mitjana catalana

Taula 2: Variació poblacional dels àmbits del Pla Territorial de Catalunya, Vallès Occidental, Província i Catalunya. 2013

Àmbit territorial metropolità, província i comarca	Variació			
	2013-2012		2013-2008	
	Absoluta	(%)	Absoluta	(%)
Metropolità	-9.721	-0,2%	101.740	2,2%
Comarques Gironines	215	0,0%	29.919	4,2%
Camp de Tarragona	-1.035	-0,2%	16.040	3,2%
Terres de l'Ebre	-2.948	-1,5%	-213	-0,1%
Ponent	-874	-0,2%	15.392	4,4%
Comarques Centrals	-587	-0,1%	8.305	2,1%
Alt Pirineu i Aran	-1.412	-1,9%	-1.405	-1,8%
Penedès	-896	-0,2%	19.794	4,4%
Vallès Occidental	748	0,1%	36.552	4,2%
Barcelona província	-11.125	-0,2%	124.478	2,3%
Catalunya	-17.290	-0,2%	189.572	2,6%

Font: Elaboració pròpia a partir de les dades de l'Idescat

¹ Nota: La Llei 23/2010, de 22 de juliol, de creació de l'àmbit del Penedès, divideix Catalunya en vuit àmbits territorials de planificació. Aquest canvi comporta que les dades dels àmbits Metropolità, Comarques Centrals i Camp de Tarragona no siguin directament comparables amb anys anteriors, i la sèrie disponible comenci l'any 2008. Amb la nova llei l'àmbit metropolità el componen les comarques del Baix Llobregat, el Barcelonès, el Maresme, el Vallès Occidental i el Vallès Oriental

2.2. Evolució de la població dels municipis del Vallès Occidental

En contrast amb la dinàmica general de decreixement de població, a la comarca, **11 dels seus municipis registren un increment de la població.**

Taula 2: Nombre, densitat i variacions dels municipis del Vallès Occidental. 2013

Municipi	Dades 2013			Variació			
	Habitants	% vers total comarca	Densitat població	2013-2012		2013-2000	
				Absoluta	(%)	Absoluta	(%)
Badia del Vallès	13.531	1,5%	15.034,4	-32	-0,2%	-2.002	-12,9%
Barberà del Vallès	32.580	3,6%	3.925,3	144	0,4%	5.899	22,1%
Castellar del Vallès	23.455	2,6%	522,4	92	0,4%	6.011	34,5%
Castellbisbal	12.369	1,4%	396,4	-38	-0,3%	4.482	56,8%
Cerdanyola del Vallès	57.642	6,4%	1.883,7	-250	-0,4%	4.864	9,2%
Gallifa	200	0,0%	12,3	0	0,0%	44	28,2%
Matadepera	8.784	1,0%	348,6	115	1,3%	1.860	26,9%
Montcada	34.863	3,9%	1.489,9	174	0,5%	6.911	24,7%
Palau-solità i Plegamans	14.454	1,6%	970,1	-30	-0,2%	3.365	30,3%
Polinyà	8.158	0,9%	927,0	52	0,6%	3.501	75,2%
Rellinars	747	0,1%	42,0	12	1,6%	369	97,6%
Ripollet	37.234	4,1%	8.659,1	-188	-0,5%	7.357	24,6%
Rubí	74.468	8,3%	2.305,5	-16	0,0%	15.822	27,0%
Sabadell	207.649	23,1%	5.478,9	-289	-0,1%	23.922	13,0%
Sant Cugat del Vallès	86.108	9,6%	1.786,5	1.162	1,4%	33.454	63,5%
Sant Llorenç Savall	2.401	0,3%	58,4	-16	-0,7%	418	21,1%
Sant Quirze del Vallès	19.408	2,2%	1.386,3	414	2,2%	6.702	52,7%
Santa Perpètua de la Mogoda	25.473	2,8%	1.612,2	-133	-0,5%	6.389	33,5%
Sentmenat	8.655	1,0%	300,5	134	1,6%	2.980	52,5%
Terrassa	215.055	23,9%	3.063,5	-623	-0,3%	43.261	25,2%
Ullastrell	2.030	0,2%	281,9	49	2,5%	916	82,2%
Vacarisses	6.260	0,7%	153,8	29	0,5%	3.573	133,0%
Viladecavalls	7.397	0,8%	368,0	-14	-0,2%	1.642	28,5%
Vallès Occidental	898.921	100,0%	1.542,2	748	0,1%	181.740	25,3%
Barcelona província	5.540.925	nd	717,7	-11.125	-0,2%	804.648	17,0%
Catalunya	7.553.618	nd	235,3	-17.290	-0,2%	1.291.619	20,6%

Els camps en blau són registres superiors a la mitjana comarcal. Font: Elaboració pròpia a partir de les dades de l'Idescat

Variació anual

El 47,0% de la població es concentra en el conjunt de les dues capitals, el 24,0% a Terrassa i el 23,1% a Sabadell. Les segueixen les ciutats de Sant Cugat del Vallès (9,6%), Rubí (8,3%) i Cerdanyola del Vallès (6,4%); els divuit municipis restants concentren el 28,7% de la població comarcal.

Tal i com es pot veure a la taula 2, **la densitat de població presenta força diferències entre municipis**: en nou d'ells és superior a la comarcal (1.542,2), però en deu és inferior a la provincial (717,72), fins i tot a quatre municipis: Gallifa, Rellinars, Sant Llorenç Savall i



Vacarisses, és inferior a la catalana (235,3); la resta de municipis, quatre, tenen una densitat entre la mitjana comarcal i provincial.

Els municipis que registren una major reducció percentual de la població són: Sant Llorenç Savall, Ripollet, Santa Perpetua de la Mogoda, Cerdanyola del Vallès, Castellbisbal i Terrassa, que superen la variació anual catalana (0,2%).

La tendència a l'alentiment i contenció del creixement de la població ja es va iniciar l'any 2010, amb variacions anuals desiguals entre els municipis de la comarca.

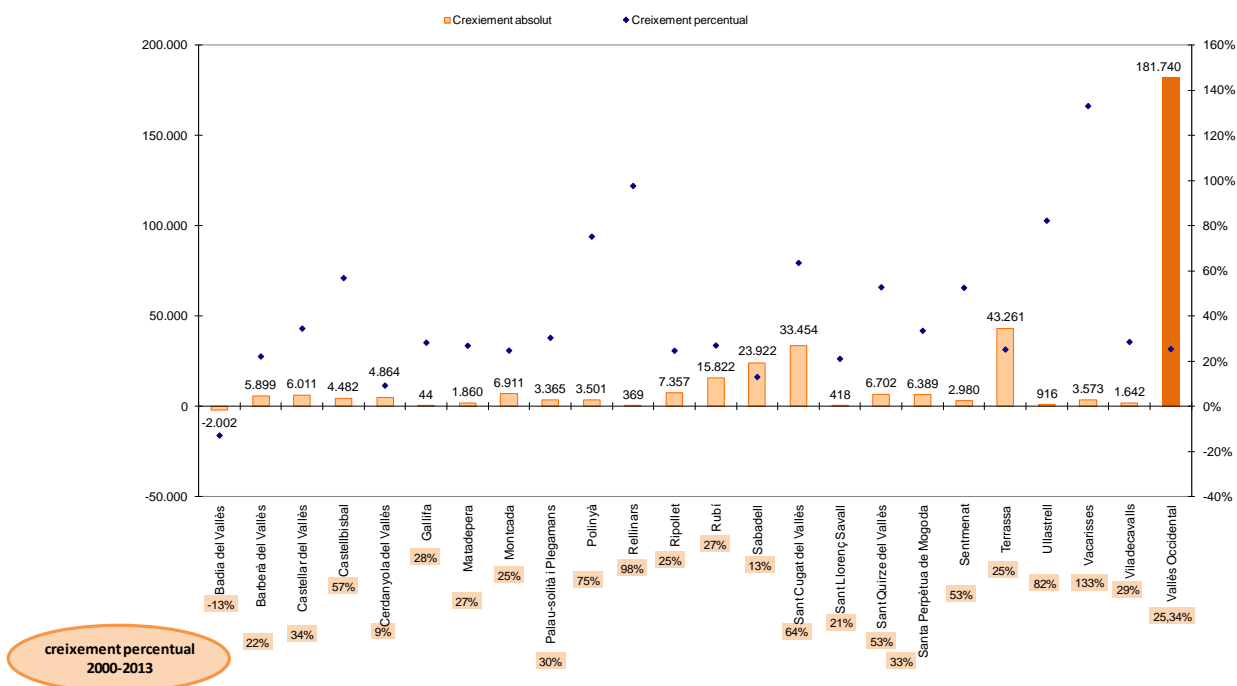
Entre els **municipis que han perdut residents**, es situa Rellinars per segon any consecutiu, per tercer any, Badia i Gallifa, i per quart any, Cerdanyola del Vallès. La resta, aquest és el primer any que registren un saldo poblacional negatiu.

Per altra banda, sis són els **municipis que encapçalen l'increment** de la població en termes percentuals: Ullastrell (+2,5%), Sant Quirze del Vallès (+2,2%), Rellinars i Sentmenat (+1,6%, cadascun), Sant Cugat del Vallès (+1,4%) i Matadepera (+1,3%).

Variació 2000-2013

Amb una perspectiva més àmplia de l'evolució de la població, respecte l'any 2000 la població comarcal **ha augmentat un 25,3%, 181.740 persones**, molt per sobre de la mitjana de Catalunya (20,6%) i de la província de Barcelona (17,0%).

Gràfic 3: Creixement absolut i percentual dels municipis de la comarca 2000-2013



La **distribució del creixement entre els municipis es dona de manera desigual**. Tal i com es pot veure el gràfic 3, el creixement absolut de la darrera dècada es concentra a quatre ciutats: Terrassa, amb 43.261 persones, Sant Cugat del Vallès, amb 33.454, Sabadell, amb 23.922, i Rubí, amb 15.822; totes elles representen el 65% de la població comarcal.

A nivell percentual, destaca l'increment de Vacarisses (+133%), Rellinars (+98%), Ullastrell (82%), Polinyà (+75,2%), Sant Cugat del Vallès (+63,5%), Castellbisbal (56,8%), Sant Quirze del Vallès (52,7%) i Sentmenat (52,5%).



3.- Estructura de la població. Sèrie 2000-2013

3.1.-Població per edat i sexe

Durant el període 2000-2013, la població vallesana ha tingut una **forta disminució en els grups d'edat de 15 a 29 anys** a ambdós sexes, en detriment del lleu augment generalitzat en grups de major edat, de 25 a 64 anys i dels de més de 75 anys.

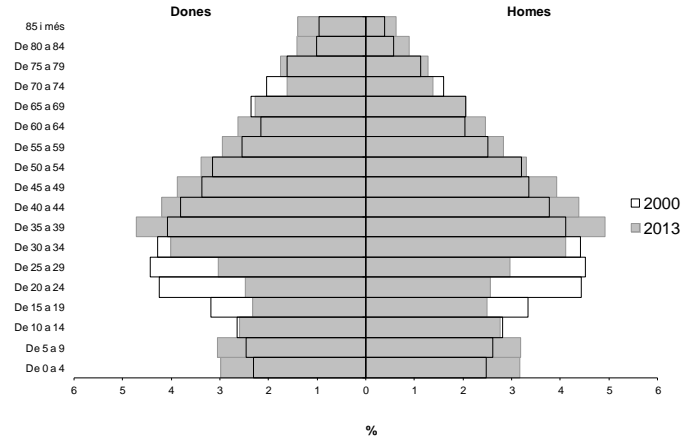
Els grups d'edat que registren un major augment són els grups menors de 10 anys, els quals l'any 2013 concentren més població que no pas l'any 2000, tant en els homes com a les dones. Els grups d'edats amb més població l'any 2013 són els compresos entre 35 i 44 anys.

En comparació al conjunt de Catalunya, l'any 2013 la comarca presenta una població lleugerament més jove, amb una major concentració de població en els grups de 0 a 19 anys, i també menys envellida, amb menys població en els grups majors de 60 anys.

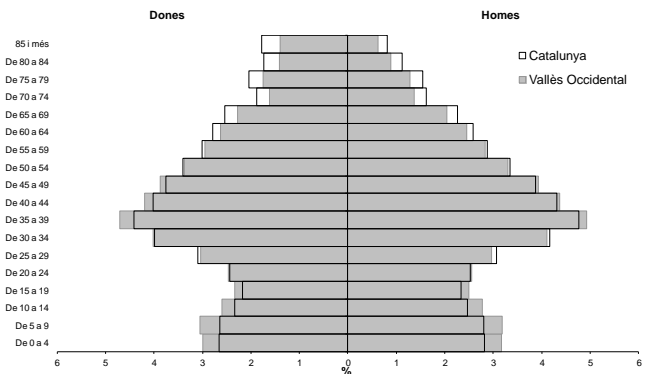
Segons els grans grups d'edat, en 13 anys, l'únic grup d'edat que ha retrocedit en quant a població és el que té entre 16 i 64 anys (sobretot per la població de 30 a 49 anys). En canvi, els menors de 16 anys i majors de 64 registren un augmenten per sobre del 6%.

Font: Elaboració pròpia a partir de les dades de l'Idescat

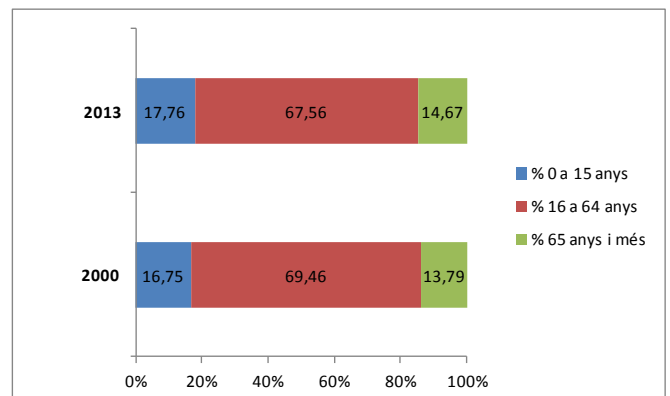
Gràfic 4: Piràmide d'edat i sexe del Vallès Occidental. Anys 2000 i 2013



Gràfic 5: Piràmide d'edat i sexe del Vallès Occidental i Catalunya. Any 2013



Gràfic 6: Distribució de la població en grans grups d'edat. Vallès Occidental. Anys 2000 i 2013





3.2.-Índex d'envelliment i dependència

Com ja s'ha vist a les dades anteriors, **el pes de la població jove sobre el conjunt és major a la comarca que als nivells territorials superiors**. Així s'observa a l'índex d'envelliment, que el Vallès el situa 23 punts percentuals per sota de Catalunya, l'índex de dependència juvenil (a la comarca es situa per sobre) i l'índex de dependència senil (per sota del català).

Taula 3: Índex d'envelliment i dependència. Comarca, província i Catalunya. Any 2013

2013	Índex envelliment	Índex sobre-envelliment	Índex dependència juvenil	Índex dependència senil	Índex dependència global
Vallès Occidental	83	14	26	22	48
Província Barcelona	112	15	23	26	49
Catalunya	110	15	23	26	49

Índex d'envelliment: per cada 100 persones de 15 anys, 83 tenen més de 64 anys.

Índex de sobreenvelliment: Per cada 100 persones majors de 64 anys, 14 tenen més de 84 anys.

Índex de dependència juvenil: per cada 100 persones d'entre 15 i 64 anys, 26 tenen menys de 15 anys.

Índex de dependència senil: Per cada 100 persones d'entre 15 i 64 anys, 22 tenen més de 65 anys.

Índex de dependència global: Per cada 100 persones entre 15 i 65 anys, 48, són majors de 64 o menor de 15 anys.



4.- Origen de la població. Comparativa amb àmbits territorials superiors

La taxa de població estrangera des de l'any 2000 fins al 2013 ha experimentat un creixement espectacular, passant d'un 1,7% de la població a un **11,0%**.

No obstant, es situa per sota de la taxa del conjunt de la província (14,3%) i de Catalunya (15,7%).

Aquest fort creixement de la població estrangera vers el total, tal i com s'observa al gràfic 7, fou especialment intens fins a l'any 2003, amb una variació anual al voltant del 50%; del 2004 al 2009 tendeix a una disminució de la seva intensitat, fins arribar a l'any **2010, que comença una etapa de progressiva disminució de la variació anual de la població estrangera.**

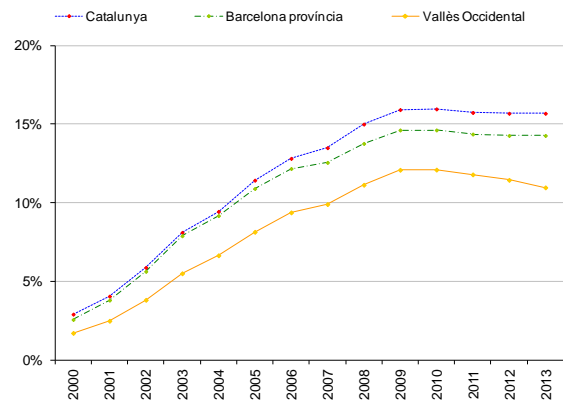
Concretament, l'any 2013, la variació anual de la taxa comarcal ha estat del -4,1%, gairebé el doble que la catalana, que ha variat el -2,4%. Respecte l'any anterior, suposa **4.315 estrangers/res menys a la comarca.**

Segons el lloc de naixement, **el 87% de la població ha nascut a Catalunya o la resta d'Espanya, i el 13%, a l'estranger.**

En comparació amb la província i el conjunt de Catalunya, el Vallès es situa en taxes molt similars pel que fa a la població nascuda a l'estat espanyol. En canvi, el percentatge de **població nascuda a l'estranger, és sensiblement inferior a la comarca.**

Font: Elaboració pròpia a partir de les dades de l'Idescat

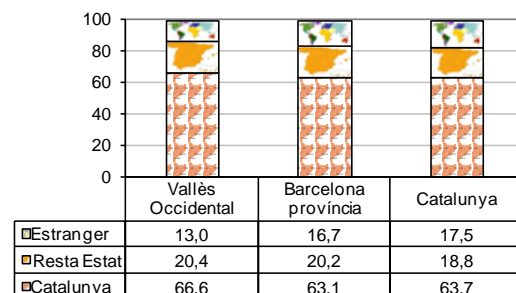
Gràfic 6: Evolució de la taxa de població estrangera. Vallès Occidental, província i Catalunya. Període 2000-2013



Gràfic 7: Evolució de la variació anual de la població estrangera. Vallès Occidental, província i Catalunya. Període 2000-2013



Gràfic 8: Població segons el lloc de naixement. Any 2013



Més informació socioeconòmica del Vallès Occidental a
www.copevo.cat