

ELS SALARIS ALS GRANS MUNICIPIIS DEL VALLÈS OCCIDENTAL. ANY 2024 INFORME 2026



Elaboració

Observatori del Consell Comarcal del Vallès Occidental

Edició

Consell Comarcal del Vallès Occidental

Data d'edició

Març de 2026

Consell Comarcal del Vallès Occidental

Carretera N-150, km 15, 08227, Terrassa
93 727 35 34

-  ccvoc.observatori@ccvoc.cat
-  www.consellvallesoccidental.cat
-  [@consellvallesocc](#) / [@VallesObserva](#)

El Consell Comarcal del Vallès Occidental prohibeix la reproducció i distribució parcial o total de continguts d'aquest document sense especificar-ne la font d'informació.

Índex

Presentació	4
Resum	5
1. Els ingressos salarials: comparativa territorial i evolució	6
2. Els ingressos salarials segons les característiques personals i laborals	9
2.1. Sexe	9
2.2. Edat	11
2.3. Nacionalitat	13
2.4. Tipus de contracte i jornada	14
2.5. Branca d'activitat	17
2.6. Grup de cotització	21
3. Diferències salarials entre homes i dones	23
Metodologia	25

Presentació

L'Observatori del Consell Comarcal inicia una nova edició de l'informe anual sobre els salaris als grans municipis del Vallès Occidental a partir dels resultats de l'[Estadística de salaris territorial](#) de l'Idescat. Aquesta font és una operació de caràcter experimental que té com a objectiu estimar els ingressos salarials de la població assalariada resident als municipis de Catalunya de més de 50.000 habitants.

Els resultats es basen en l'explotació de la Mostra contínua de vides laborals (MCVL), un conjunt de microdades anonimitzades que integra informació procedent de diversos registres administratius. Concretament, la MCVL combina dades de la Seguretat Social, el Padró continu i l'Agència Estatal d'Administració Tributària (AEAT), fet que permet disposar d'informació detallada sobre la trajectòria laboral i els ingressos salarials de les persones.

La metodologia aplicada es basa en l'experiència prèvia de l'Oficina Municipal de Dades de l'Ajuntament de Barcelona, i s'ha adaptat per obtenir estimacions comparables per al conjunt de municipis grans i per al total de Catalunya.¹ Els salaris es mesuren en termes de guany brut anual per persona assalariada resident, és a dir, abans d'impostos i cotitzacions socials. Això implica que els resultats reflecteixen la situació laboral de la població resident en cada municipi, independentment del lloc on es localitza el seu lloc de treball.

L'estadística ofereix els resultats desagregats per sexe i edat, nacionalitat, tipus de contracte i de jornada, branca d'activitat econòmica i grup de cotització. Cal destacar el detall geogràfic de la informació: els ingressos salarials es presenten per al conjunt de Catalunya i els 23 municipis amb més de 50.000 habitants, entre els quals s'inclouen cinc del Vallès Occidental: Cerdanyola del Vallès, Rubí, Sabadell, Sant Cugat del Vallès i Terrassa.

Aquest treball està organitzat en tres seccions, a banda d'aquesta introducció i el resum que es recull a continuació. La primera secció realitza una comparativa territorial dels ingressos salarials i de la seva evolució en els cinc grans municipis del Vallès Occidental entre 2016 i 2024, tant en termes nominals com reals. En la segona secció es fa una anàlisi més detallada segons les principals característiques personals i laborals de la població ocupada assalariada en els grans municipis de la comarca, posant també el focus en les diferències salarials entre homes i dones. La última secció està dedicada a la bretxa salarial de gènere i fa una síntesi general dels principals resultats observats al llarg del document.

¹ Els resultats de l'Estadística de salaris territorial són consistents amb la sèrie de dades dels informes sobre salaris de l'Observatori del Consell Comarcal atès que la metodologia aplicada per l'Idescat és la mateixa que la desenvolupada per l'Oficina Municipal de Dades de l'Ajuntament de Barcelona. No obstant això, aquesta operació estadística no difon indicadors sobre la distribució i dispersió salarial dels municipis i les desagregacions de les variables branca d'activitat i categoria professional (grup de cotització) són diferents, tal com es descriu a la secció metodològica.

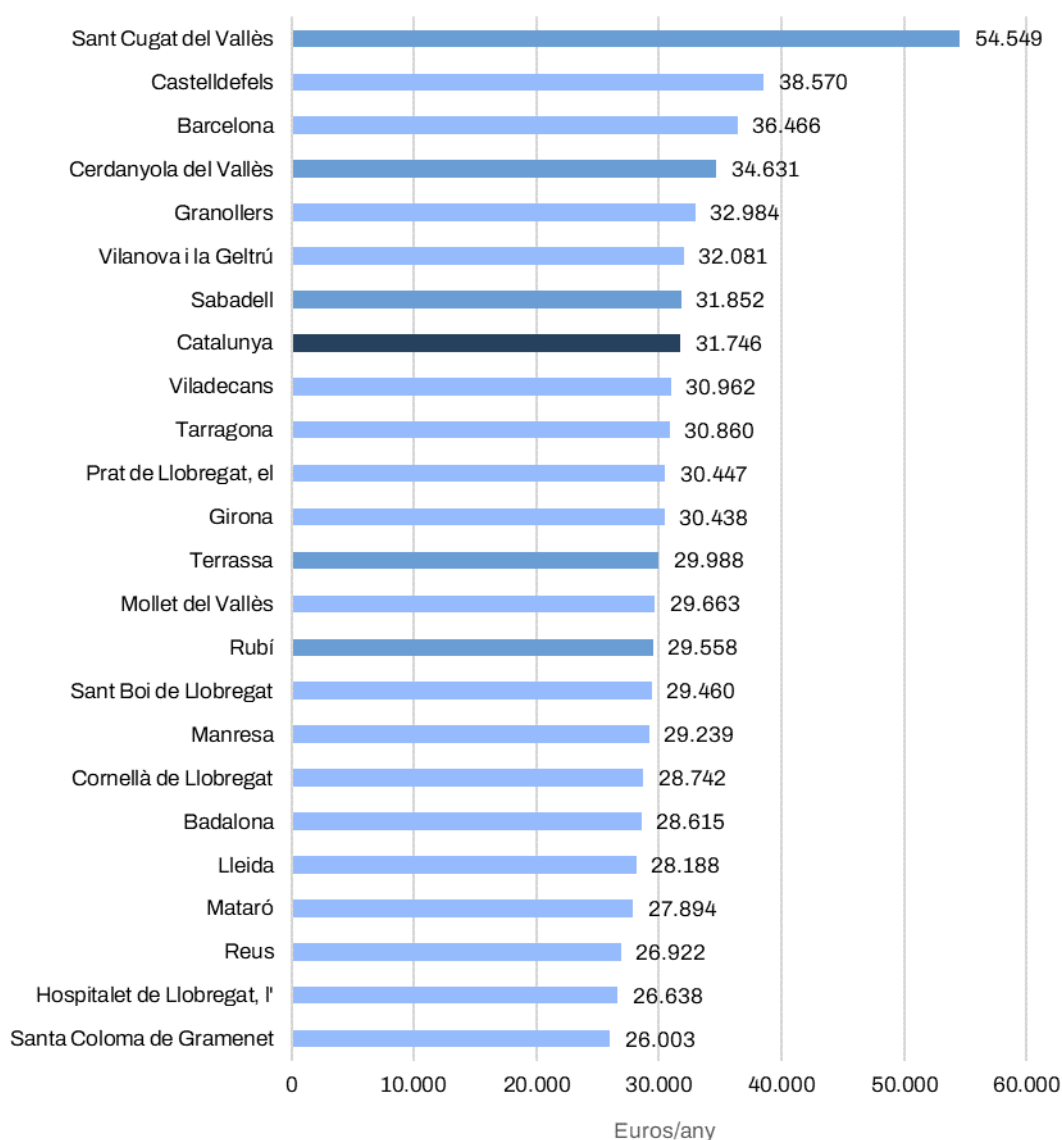
Resum

- L'any 2024, el salari brut anual mitjà a Catalunya se situa en 31.746 euros. En aquest context, els grans municipis del Vallès Occidental presenten una situació heterogènia, amb diferències significatives tant en nivell salarial com en la seva evolució.
- Sant Cugat del Vallès destaca clarament amb el salari mitjà més elevat (54.549 euros), més de 22.000 euros per sobre de la mitjana catalana. També se situen per damunt de la mitjana Cerdanyola del Vallès (34.631 euros) i Sabadell (31.852 euros), mentre que Terrassa (29.988 euros) i Rubí (29.558 euros) es mantenen per sota.
- En termes d'evolució, tots els municipis registren increments nominals dels salaris el 2024. Destaquen els augments de Sant Cugat del Vallès (+5,9%), Sabadell (+4,8%), Cerdanyola del Vallès (+4,2%) i Rubí (+4,2%), per sobre o en línia amb la mitjana catalana (+3,0%). En una perspectiva més àmplia (2016–2024), el creixement acumulat és generalitzat, amb un increment especialment intens a Sant Cugat (+33,8%). A continuació se situarien Cerdanyola del Vallès (+29,3%), Terrassa (+25,5%), Rubí (+24,9%) i Sabadell (+23,5%).
- En termes reals, tots els municipis registren una evolució positiva però força més moderada: a Sant Cugat del Vallès els salaris reals van créixer un 8,7% i a Cerdanyola del Vallès un 5,1%. La resta de municipis se situen en nivells significativament inferiors, però amb xifres superiors al total de Catalunya.
- Pel que fa a les característiques de la població assalariada, es mantenen desigualtats rellevants. Per sexe, la bretxa salarial a Catalunya és del 16,6%, mentre que a la comarca oscil·la entre el 14,4% de Terrassa i el 28,2% de Sant Cugat del Vallès, on és especialment elevada.
- Els darres anys la bretxa salarial de gènere s'ha reduït tant en el conjunt de Catalunya (8,7 punts respecte del 2016) com a la comarca. Els municipis on més s'han reduït les diferències entre han estat Cerdanyola del Vallès (-12,1), Rubí (-11,1) i Terrassa (-10,6), mentre que a Sant Cugat del Vallès (-5,7) i Sabadell (-5,2) les desigualtats són més persistents.
- Per edat, els salaris augmenten de manera clara amb els anys, amb diferències importants entre els treballadors joves i els de més edat. D'acord amb la nacionalitat, els treballadors estrangers perceben salaris notablement inferiors, amb diferències superiors al 40% en alguns municipis com Rubí i Sabadell.
- Les diferències salarials també s'observen en funció de la modalitat contractual: els treballadors amb contracte indefinit guanyen a Catalunya un 23,3% més que els temporals, diferència que és encara més elevada als municipis de la comarca. El salari mitjà dels treballadors amb jornada completa gairebé duplica el del col·lectiu amb jornada parcial, amb diferències especialment accentuades a Sant Cugat del Vallès.
- Des d'una perspectiva sectorial, les diferències són notables. Els salaris més elevats es registren a les comunicacions, activitats financeres i immobiliàries mentre que els més baixos corresponen a transport i hostaleria. L'estructura salarial es molt similar als municipis de la comarca, tot i que hi ha una dispersió salarial alta.
- Finalment, segons el grup de cotització, el salari mitjà dels treballadors amb alta qualificació a Catalunya és 2,4 vegades superior al del grup menys qualificat, amb diferències encara més accentuades en els grans municipis de la comarca.

1. Els ingressos salarials: comparativa territorial i evolució

D'acord amb els darrers resultats de l'Estadística de salaris territorial, els ingressos bruts anuals per persona treballadora assalariada a Catalunya se situen en 31.746 euros de mitjana l'any 2024. A escala municipal, Sant Cugat del Vallès presenta els salaris mitjans més elevats l'any 2024, amb 54.549 euros bruts, més de 22.000 euros per sobre de la mitjana catalana. El segueixen Castelldefels (38.570 euros) i Barcelona (36.466 euros). També se situen per damunt de la mitjana Cerdanyola del Vallès (34.631) i Sabadell (31.852). En canvi, Terrassa i Rubí se situen per sota, amb una mitjana de 29.988 i 29.558 euros, respectivament. D'altre costat, Santa Coloma de Gramenet, amb uns ingressos de 26.003 euros, és el municipi català amb el salari més baix (amb 5.743 euros menys que la mitjana), juntament amb l'Hospitalet de Llobregat (26.638 euros) i Reus (26.922 euros).

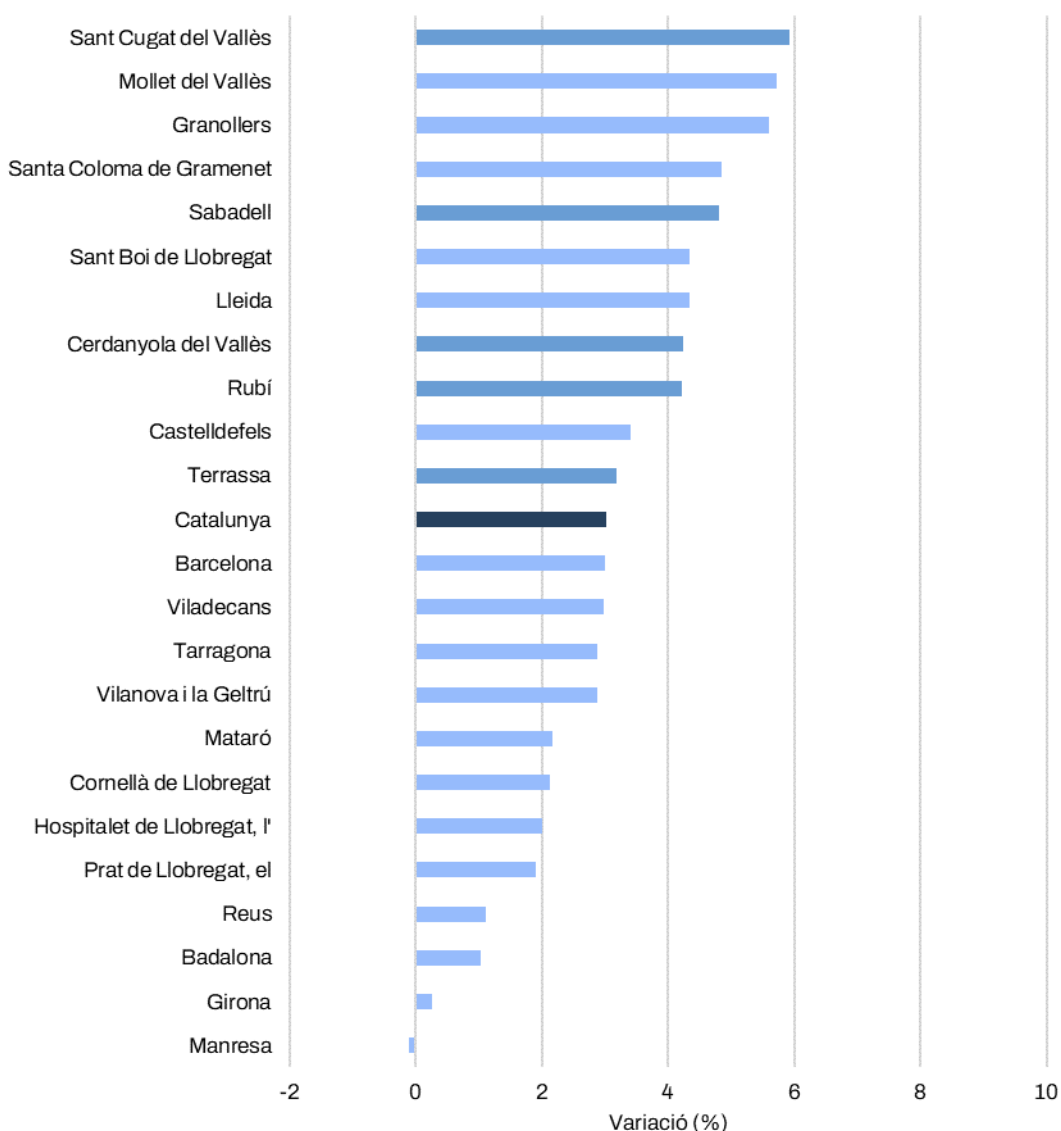
Gràfic 1. Ingressos salarials bruts (euros). Municipis de més de 50.000 habitants i total de Catalunya. 2024



Font: elaboració pròpia, a partir de l'Estadística de salaris territorial (Idescat).

El 2024 tots els grans municipis presenten un augment nominal de l'ingrés salarial dels seus residents respecte l'any anterior. Els municipis que encapçalen l'augment són Sant Cugat del Vallès (+5,9%), seguit de Mollet del Vallès (+5,7%) i Granollers (+5,6%), amb valors gairebé 3 punts per sobre de la mitjana catalana (+3,0%). També destaquen, amb increments d'entre un 4% i un 5%, Sabadell (+4,8%), Cerdanyola del Vallès (+4,2%) i Rubí (+4,2%). En el cas de Terrassa l'increment interanual ha estat lleugerament superior a la mitjana catalana (+3,2%). A la part baixa, trobem a la capital gironina (+0,3%) i Badalona (+1,0%), mentre que Manresa ha estat l'únic municipi que registra una disminució del salari mitjà (-0,1%).

Gràfic 2. Variació interanual dels ingressos salarials bruts (%). Municipis de més de 50.000 habitants i total de Catalunya. 2023-2024



Font: elaboració pròpia, a partir de l'Estadística de salaris territorial (Idescat).

En una perspectiva temporal més àmplia, entre 2016 i 2024, el guany brut anual nominal ha augmentat a tots els grans municipis de la comarca, sent Sant Cugat del Vallès on més ha crescut: en termes acumulats, l'increment ha estat del 33,8%, el que representa 13.780 euros més. A continuació se situarien Cerdanyola del Vallès (+29,3%), Terrassa (+25,5%), Rubí (+24,9%) i Sabadell (+23,5%). En termes reals, tot i les oscil·lacions provocades per la variabilitat dels preus, també es registra una evolució positiva però força més moderada. En efecte, a Sant Cugat del Vallès els salaris reals van créixer un 8,7% entre 2016 i 2024 i a Cerdanyola del Vallès un 5,1%. La resta de municipis se situen en nivells significativament inferiors, però amb xifres superiors al total de Catalunya.

Taula 1. Evolució dels ingressos salarials bruts (%). Municipis de més de 50.000 habitants del Vallès Occidental i total de Catalunya. 2016-2024

	Salari nominal		Salari real		Variació 2016-2024	
	2016	2024	2016	2024	Nominal (%)	Real (%)
Cerdanyola del Vallès	26.781	34.631	33.772	35.483	29,3	5,1
Rubí	23.659	29.558	29.835	30.285	24,9	1,5
Sabadell	25.787	31.852	32.518	32.635	23,5	0,4
Sant Cugat del Vallès	40.769	54.549	51.411	55.890	33,8	8,7
Terrassa	23.888	29.988	30.124	30.725	25,5	2,0
Catalunya	25.491	31.746	32.267	32.527	24,5	0,8

Font: elaboració pròpia, a partir de l'Estadística de salaris territorial (Idescat).

En la interpretació d'aquests indicadors cal tenir en compte que l'evolució dels ingressos salarials mitjans poden ser resultat de diversos factors. Per una banda, dels increments salarials pròpiament dits fruit, per exemple, dels augments aplicats a través de la negociació col·lectiva. Per altra banda, cal considerar si l'augment dels guanys salarials correspon a un "efecte de composició" és a dir, per un canvi en les característiques de les persones assalariades o bé per un increment en el nombre d'hores treballades. Sigui com sigui, les dades agregades d'aquesta font no permeten aprofundir en els factors explicatius de l'evolució real dels salaris.

2. Els ingressos salarials segons les característiques personals i laborals

2.1. Sexe

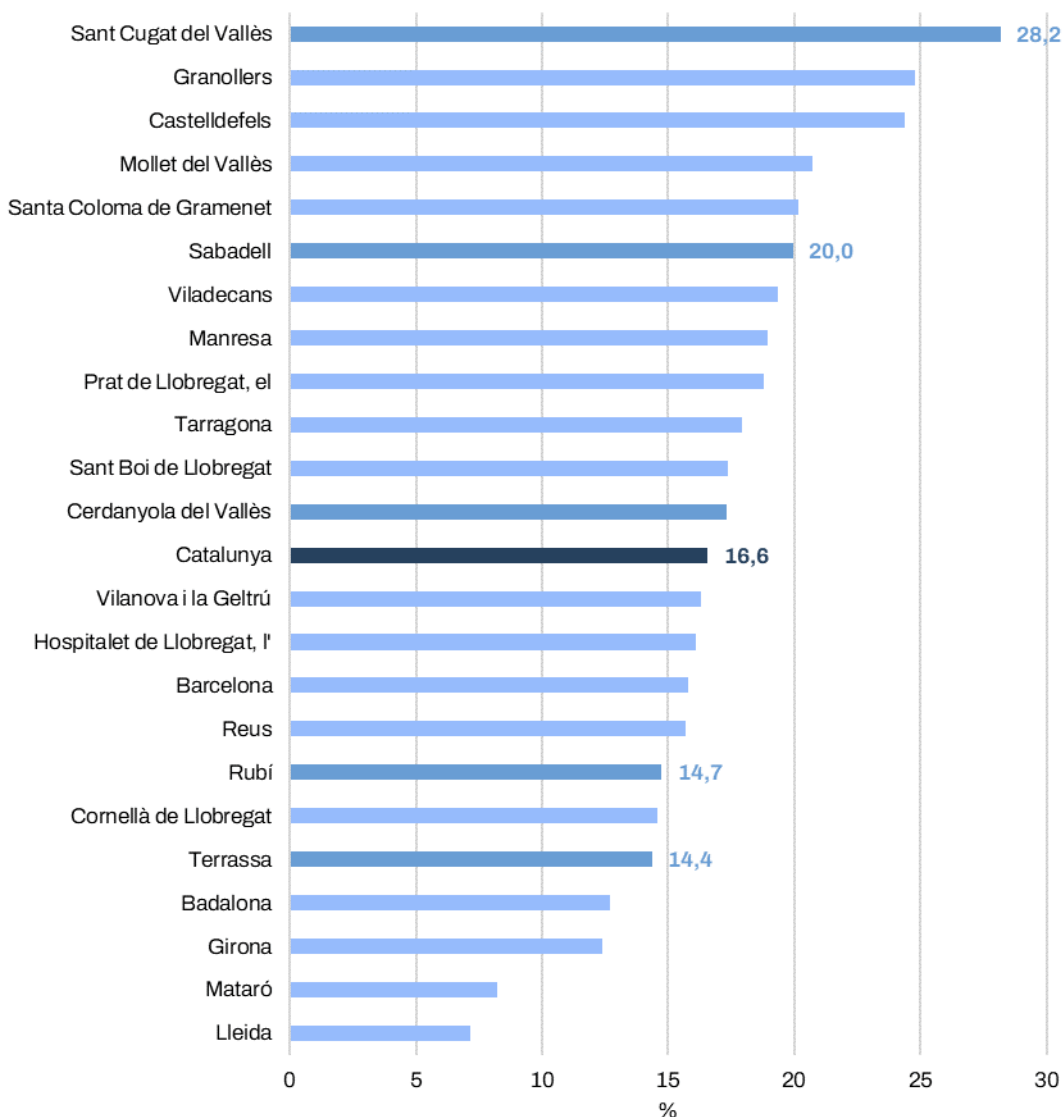
Per sexe, al conjunt de Catalunya, els homes van percebre un salari mitjà de 34.473 euros bruts l'any 2024, xifra 5.708 euros superior al salari mitjà de les dones, que se situa en 28.765 euros. Aquesta diferència salarial entre homes i dones, del 16,6%, segueix sent elevada, tot i que presenta una tendència descendent els darrers anys, com veurem més endavant.

Taula 2. Ingressos salarials bruts (euros) per sexe. Municipis de més de 50.000 habitants del Vallès Occidental i total de Catalunya. 2024

Municipi	Homes	Dones	Total	Bretxa de gènere (%)
Cerdanyola del Vallès	38.047	31.465	34.631	17,3
Rubí	31.687	27.022	29.558	14,7
Sabadell	35.217	28.191	31.852	20,0
Sant Cugat del Vallès	63.625	45.705	54.549	28,2
Terrassa	32.118	27.508	29.988	14,4
Catalunya	34.473	28.765	31.746	16,6

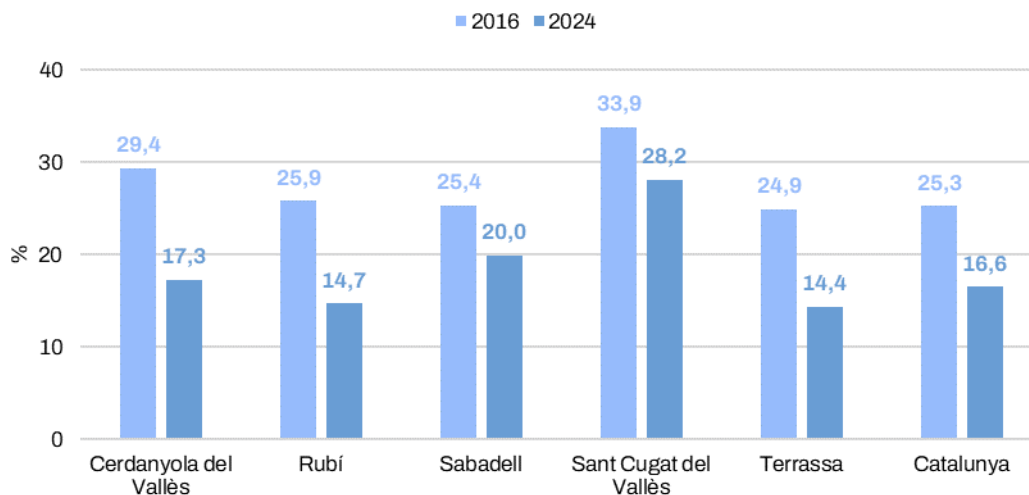
Font: elaboració pròpia, a partir de l'Estadística de salaris territorial (Idescat).

En l'àmbit de la comarca, Sant Cugat del Vallès presenta la bretxa més elevada, amb una diferència del 28,2% entre el salari mitjà dels homes (63.625 euros) i el de les dones (45.705 euros). Aquesta xifra suposa, en el cas de les dones, uns guanys anuals de 17.920 euros menys que els homes. A més distància se situen Sabadell (20%) i Cerdanyola del Vallès (17,3%), mentre que Rubí (14,7%) i Terrassa (14,4%) registren la menor diferència salarial, per sota de la mitjana catalana. En una escala més ampla, Lleida (7,2%) i Mataró (8,2%) destaquen entre els grans municipis catalans amb la menor bretxa de gènere, seguits de Girona (12,4%) i Badalona (12,7%).

Gràfic 3. Bretxa de gènere en els ingressos salarials bruts (%). Municipis de més de 50.000 habitants i total de Catalunya. 2024

Font: elaboració pròpia, a partir de l'Estadística de salaris territorial (Idescat).

Com es va avançar, la bretxa salarial s'ha anat escurçant els darrers anys en passar, en el conjunt de Catalunya, d'un 25,3% l'any 2016 a un 16,6% l'any 2024, el que representa una caiguda de 8,7 punts percentuals en vuit anys. En aquest mateix període, els municipis on més s'han reduït les diferències entre homes i dones han estat Cerdanyola del Vallès (-12,1 punts percentuals), Rubí (-11,1) i Terrassa (-10,6), mentre que a Sant Cugat del Vallès (-5,7) i Sabadell (-5,2) les desigualtats de gènere son més persistents.

Gràfic 4. Evolució de la bretxa de gènere (%). Municipis de més de 50.000 habitants del Vallès Occidental i total de Catalunya. 2024

Font: elaboració pròpia, a partir de l'Estadística de salaris territorial (Idescat).

2.2. Edat

Pel que fa a l'edat, els salaris mostren una relació positiva: a mesura que augmenta l'edat, també ho fan els salaris. Aquest fet s'explicaria per diferents factors com ara l'experiència acumulada al llarg de la trajectòria laboral o la major incidència del treball a temps parcial entre els joves. D'acord amb l'Estadística de salaris territorial, en el conjunt de Catalunya, els ingressos dels més joves, els menors de 30 anys, arriben a 20.173 euros l'any 2024, xifra un 36,5% inferior al del conjunt d'assalariats. En el grup de 30 a 44 anys, el salari augmenta un 57,3% respecte del tram anterior i se situa en 31.727 euros. De la mateixa manera, en el grup de 45 a 54 anys el salari augmenta més moderadament fins assolir el màxim de 36.344 euros. Finalment, el sou mitjà entre els assalariats de 55 i més anys, de 36.104 euros, és un 0,7% inferior al del tram anterior però encara és més elevat que els dels col·lectius més joves.

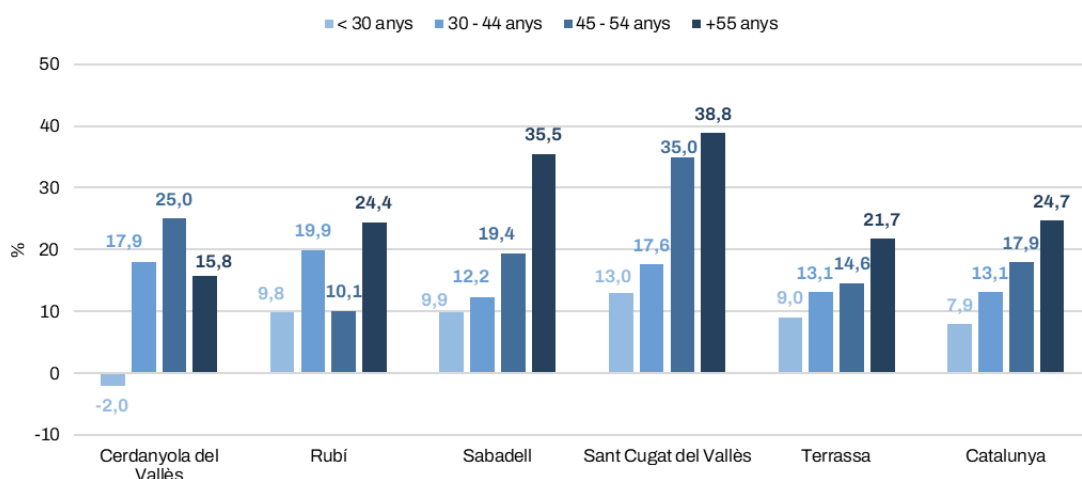
En general, aquest patró salarial es reproduïx territorialment tot i que s'observen diferències en les bretxes generacionals, tant en els municipis del Vallès Occidental com en la resta de grans municipis de Catalunya. En el cas de la comarca, els ingressos salarials presenten un increment més acusat a mesura que augmenta l'edat, especialment a partir dels 30 anys. A tall d'exemple, a Sant Cugat del Vallès, el sou mitjà del tram de 30 a 44 anys (49.388 euros) gairebé duplica el dels menors de 30 anys (25.165) i el del tram de 45 a 54 anys (70.572 euros) és un 42,9% superior al del tram anterior. D'aquesta manera, el sou del grup d'edat que més guanya, el de 45 a 54 anys, és 2,8 vegades superior que el dels més joves. Aquest factor de multiplicació també és elevat en el cas de Cerdanyola del Vallès (2,1), seguit de Sabadell (1,8), Terrassa (1,7) i Rubí (1,7).

Taula 3. Ingressos salarials bruts (euros) per sexe i grups d'edat. Municipis de més de 50.000 habitants del Vallès Occidental i total de Catalunya. 2024

	Cerdanyola del Vallès	Rubí	Sabadell	Sant Cugat del Vallès	Terrassa	Catalunya
Homes						
<30 anys	20.217	20.828	20.966	26.869	20.697	20.959
30-44 anys	36.702	31.863	33.869	54.117	32.206	33.840
45-54 anys	49.329	36.051	39.194	86.992	37.039	39.768
+55 anys	41.231	34.569	45.375	82.000	36.505	40.931
Total	38.047	31.687	35.217	63.625	32.118	34.473
Dones						
<30 anys	20.626	18.791	18.898	23.380	18.831	19.307
30-44 anys	30.118	25.512	29.730	44.617	27.987	29.408
45-54 anys	36.999	32.409	31.576	56.569	31.637	32.631
+55 anys	34.725	26.121	29.259	50.161	28.568	30.839
Total	31.465	27.022	28.191	45.705	27.508	28.765
Total						
<30 anys	20.418	19.937	19.939	25.165	19.872	20.173
30-44 anys	33.305	29.038	31.938	49.388	30.195	31.727
45-54 anys	42.762	34.198	35.385	70.572	34.564	36.344
+55 anys	37.776	31.206	38.177	66.581	32.850	36.104
Total	34.631	29.558	31.852	54.549	29.988	31.746

Font: elaboració pròpia, a partir de l'Estadística de salaris territorial (Idescat).

En considerar l'edat i el sexe, cal apuntar que la bretxa de gènere presenta diferències significatives a mesura que augmenta l'edat, com veurem amb més detall en el tercer apartat. Així, entre els treballadors menors de 30 anys, la bretxa salarial se situa al voltant del 10% en Rubí i Sabadell i en el 13% en Sant Cugat del Vallès. Destaca Cerdanyola del Vallès, on els sou mitjà dels homes és un 2% inferior al de les dones. En els següents trams d'edat, la bretxa augmenta força i de manera generalitzada fins enfilarse per sobre del 35% entre els treballadors de 55 anys i més de Sabadell i Sant Cugat del Vallès.

Gràfic 5. Bretxa de gènere en els ingressos salarials bruts (%) per edat. Municipis de més de 50.000 habitants del Vallès Occidental i total de Catalunya. 2024

Font: elaboració pròpia, a partir de l'Estadística de salaris territorial (Idescat).

2.3. Nacionalitat

Atenent a la nacionalitat, els ingressos bruts anuals dels treballadors amb nacionalitat espanyola a Catalunya se situen en 33.089 euros l'any 2024, xifra un 32,7% superior (8.160 euros més) a la dels treballadors estrangers, que perceben un salari mitjà de 24.929 euros. En l'àmbit de la comarca, la diferència salarial per origen és més acusada a Rubí (45,6%), Sabadell (43,5%) i Terrassa (39%), tot tres per sobre de la mitjana catalana, mentre que Cerdanyola del Vallès (11,7%) es troba entre les més baixes. En el cas de Sant Cugat del Vallès, la bretxa salarial és favorable als treballadors amb nacionalitat estrangera que, en mitjana, guanyen 2.511 euros més que els treballadors amb nacionalitat espanyola.

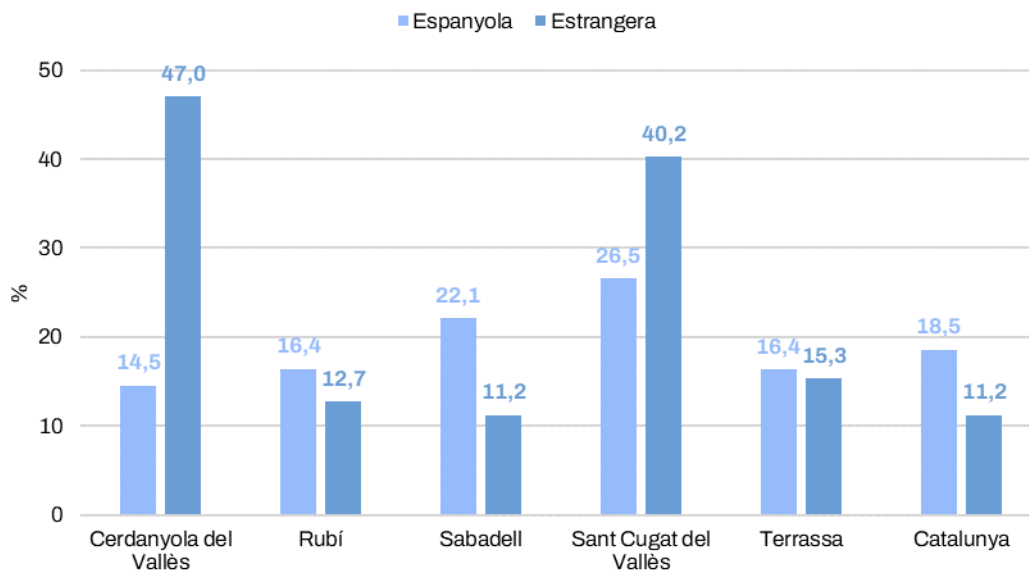
Taula 4. Ingressos salarials bruts (euros) per sexe i nacionalitat. Municipis de més de 50.000 habitants del Vallès Occidental i total de Catalunya. 2024

	Cerdanyola del Vallès	Rubí	Sabadell	Sant Cugat del Vallès	Terrassa	Catalunya
Homes						
Espanyola	37.909	33.250	37.087	62.800	33.746	36.417
Estrangera	39.078	22.062	24.017	69.798	23.504	26.103
Total	38.047	31.687	35.217	63.625	32.118	34.473
Dones						
Espanyola	32.400	27.793	28.884	46.143	28.227	29.662
Estrangera	20.700	19.259	21.321	41.733	19.912	23.180
Total	31.465	27.022	28.191	45.705	27.508	28.765
Total						
Espanyola	34.991	30.684	33.040	54.277	31.083	33.089
Estrangera	31.328	21.076	23.019	56.788	22.360	24.929
Total	34.631	29.558	31.852	54.549	29.988	31.746

Font: elaboració pròpia, a partir de l'Estadística de salaris territorial (Idescat).

La bretxa salarial de gènere presenta diferències rellevants segons la nacionalitat, amb un comportament heterogeni entre municipis. En el conjunt de Catalunya, la bretxa és més elevada entre la població de nacionalitat espanyola (18,5%) que entre l'estrangera (11,2%), un patró que també es reproduïx a municipis com Sabadell i Rubí. Tanmateix, a Cerdanyola del Vallès (47,0%) i Sant Cugat del Vallès (40,2%), la bretxa entre la població estrangera és molt superior a la de la població espanyola, fet que indica una major desigualtat de gènere en aquest col·lectiu. En canvi, a Terrassa les diferències són més moderades i similars entre ambdós grups.

Gràfic 6. Bretxa de gènere en els ingressos salarials bruts (%) per nacionalitat. Municipis de més de 50.000 habitants del Vallès Occidental i total de Catalunya. 2024



Font: elaboració pròpia, a partir de l'Estadística de salaris territorial (Idescat).

2.4. Tipus de contracte i jornada

En analitzar els ingressos salarials segons la tipologia de contracte cal tenir en compte la darrera reforma del mercat laboral impulsada pel Reial Decret-Ilei 32/2021, de 28 de desembre, que ha significat una caiguda en l'ús de la contractació temporal de manera que el pes de la modalitat indefinida, més estable, es manté en nivells màxims des de 2022, primer any d'aplicació de la reforma.

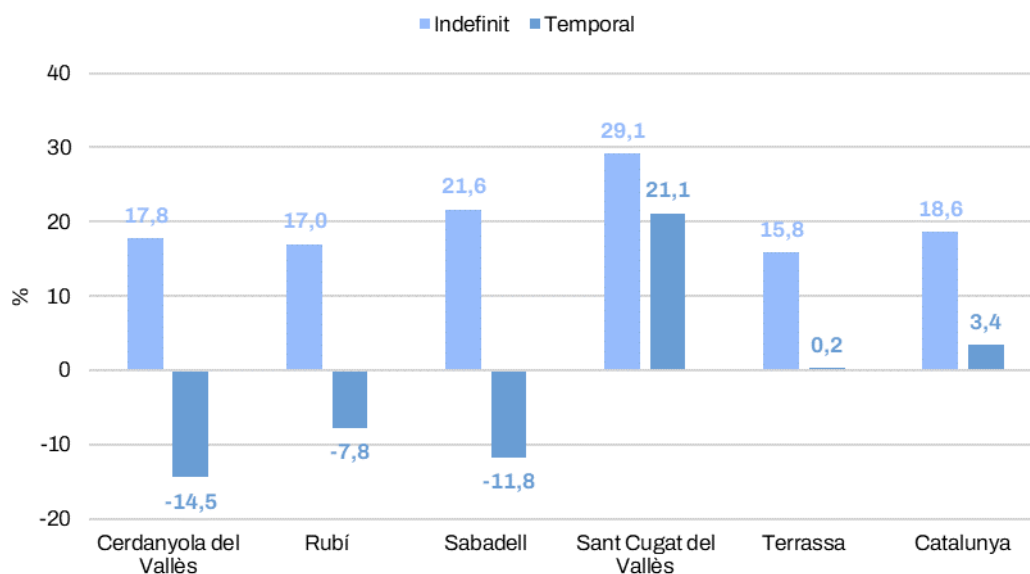
Dit això, en el conjunt de Catalunya, els assalariats amb contracte indefinit registren un salari mitjà de 31.804 euros l'any 2024, un 23,3% superior (és a dir, més de 6.000 euros de diferència) al dels treballadors amb contracte temporal, que se situa en 25.788 euros. A la comarca, les diferències salarials entre la modalitat indefinida i la temporal son més acusades a tots els grans municipis, amb xifres que oscil·len entre el 28,8% de Terrassa i el 33,6% de Rubí, arribant al 55% en el cas de Sant Cugat del Vallès.

Taula 5. Ingressos salarials bruts (euros) per sexe i tipus de contracte. Municipis de més de 50.000 habitants del Vallès Occidental i total de Catalunya. 2024

	Cerdanyola del Vallès	Rubí	Sabadell	Sant Cugat del Vallès	Terrassa	Catalunya
Homes						
Indefinit	38.522	32.534	35.907	66.297	32.643	34.771
Temporal	24.588	21.711	22.607	41.626	23.598	26.317
Total	38.047	31.687	35.217	63.625	32.118	34.473
Dones						
Indefinit	31.672	27.004	28.144	46.988	27.486	28.291
Temporal	28.141	23.407	25.266	32.834	23.540	25.414
Total	31.465	27.022	28.191	45.705	27.508	28.765
Total						
Indefinit	35.147	30.016	32.387	56.715	30.345	31.804
Temporal	27.023	22.466	24.312	36.731	23.565	25.788
Total	34.631	29.558	31.852	54.549	29.988	31.746

Font: elaboració pròpia, a partir de l'Estadística de salaris territorial (Idescat).

La bretxa de gènere està present en major o menor mesura la modalitat indefinida, sent la més elevada a Sant Cugat del Vallès (29,1%) i Sabadell (21,6%) i la més reduïda a Terrassa (15,8%). En la modalitat temporal, trobem municipis on els homes tenen uns salaris mitjans més baixos que les dones, com ara a Rubí (-7,8%), Sabadell (-11,8%) i Cerdanyola del Vallès (-14,5%) o amb xifres similars com Terrassa (+0,2%).

Gràfic 7. Bretxa de gènere en els ingressos salarials bruts (%) per tipus de contracte. Municipis de més de 50.000 habitants del Vallès Occidental i total de Catalunya. 2024

Font: elaboració pròpia, a partir de l'Estadística de salaris territorial (Idescat).

El tipus de jornada és un factor clau en la determinació dels ingressos salarials. Amb la darrera reforma laboral les jornades a temps parcial han perdut pes en el total dels nous contractes formalitzats. Al conjunt de Catalunya, les persones assalariades amb jornada completa van percebre un salari mitjà anual de 34.171 euros, xifra que representa un valor 1,8 vegades superior al guany dels treballadors amb jornada parcial (18.703 euros anuals).

Taula 6. Ingressos salarials bruts (euros) per sexe i tipus de jornada. Municipis de més de 50.000 habitants del Vallès Occidental i total de Catalunya. 2024

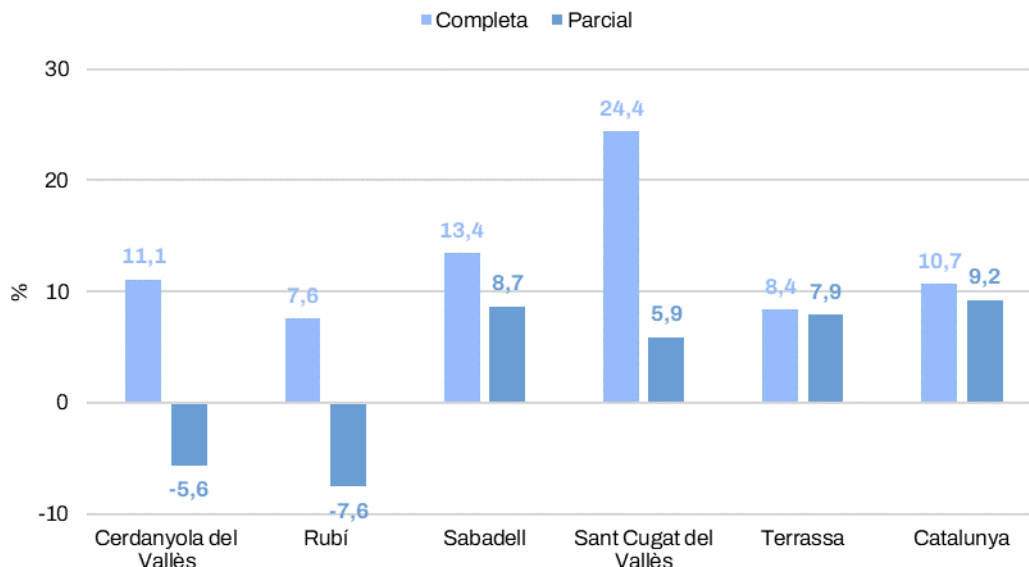
	Cerdanyola del Vallès	Rubí	Sabadell	Sant Cugat del Vallès	Terrassa	Catalunya
Homes						
Completa	39.809	32.766	36.585	66.465	33.275	35.827
Parcial	18.133	15.474	18.575	28.951	18.899	20.023
Total	38.047	31.687	35.217	63.625	32.118	34.473
Dones						
Completa	35.396	30.281	31.668	50.238	30.483	32.008
Parcial	19.153	16.644	16.966	27.247	17.404	18.176
Total	31.465	27.022	28.191	45.705	27.508	28.765
Total						
Completa	37.731	31.759	34.463	58.818	32.105	34.171
Parcial	18.911	16.366	17.383	27.711	17.840	18.703
Total	34.631	29.558	31.852	54.549	29.988	31.746

Font: elaboració pròpia, a partir de l'Estadística de salaris territorial (Idescat).

De la mateixa manera que en la modalitat contractual, aquesta disparitat és més acusada als grans municipis de la comarca com a Sant Cugat del Vallès, on els treballadors a jornada completa perceben de mitjana 58.818 euros, xifra que cau fins als 27.711 euros en el cas de la jornada parcial, el que representa una diferència de més de 31.000 euros, duplicant amb escreix el salari parcial. Cerdanyola del Vallès, Sabadell, Rubí i Terrassa presenten diferències menors però igualment significatives, amb bretxes que oscil·len entre els 14.000 i els 15.000 euros, mantenint una tònica on el salari a temps parcial amb prou feines supera el 55% dels ingressos d'una jornada sencera.

Pel que fa a la bretxa de gènere, la seva incidència es manifesta de forma desigual segons el tipus de jornada i el municipi. En general, la diferència salarial entre homes i dones és més àmplia en la jornada completa, especialment a Sant Cugat del Vallès, on els homes guanyen un 24,4% més que les dones. Amb una bretxa molt inferior se situarien Sabadell (13,4%), Cerdanyola del Vallès (11,1%), Terrassa (8,4%) i Rubí (7,6%). En el cas de les persones treballadores a jornada parcial, les diferències són més reduïdes i fins i tot favorables a les dones, com ara a Cerdanyola del Vallès (-5,6%) i Rubí (-7,6%). Això indica que, en aquests municipis i sota aquesta modalitat horària, les dones perceben ingressos bruts superiors als homes. Aquest fet s'explicaria per una major especialització o antiguitat de les dones en sectors vinculats als serveis (per exemple, administració pública), mentre que els homes en jornada parcial podrien estar ocupant llocs més precaris o d'entrada al mercat laboral.

Gràfic 8. Bretxa de gènere en els ingressos salarials bruts (%) per tipus de jornada. Municipis de més de 50.000 habitants del Vallès Occidental i total de Catalunya. 2024



Font: elaboració pròpia, a partir de l'Estadística de salaris territorial (Idescat).

2.5. Branca d'activitat

Les retribucions mitjanes presenten diferències notables en funció del sector d'activitat, sent Comunicacions, activitats financeres i immobiliàries el que registra el sou mitjà més elevat. En 2024, aquesta branca se situa al capdamunt del rànquing salarial català amb 45.469 euros bruts anuals, un 43,2% per sobre del valor mitjà i prop del doble del de Transport, emmagatzematge i hostaleria, que compta amb el sou més baix (23.892 euros). L'Administració pública, amb 38.544 euros, i la Indústria, amb 36.142 euros, destaquen entre els sectors millor remunerats (un 21,4% i un 13,8% superiors a la mitjana, respectivament). Per contra, Activitats artístiques, recreatives i altres serveis, juntament amb Transport, emmagatzematge i hostaleria, se situen a la part baixa de l'escala salarial, amb 24.987 euros, un 21,3% per sota de la mitjana.

En general, aquesta estructura salarial es manté tant en l'àmbit del Vallès Occidental com en la resta de grans municipis de Catalunya. Cal recordar que els ingressos mitjans fan referència a les persones assalariades residents i no pas als llocs de treball localitzats en cada municipi. Per tant, les diferències salarials s'han d'interpretar més com un reflex de la composició de la població ocupada de cada municipi i dels patrons de mobilitat laboral que de l'especialització productiva, especialment en considerar l'àmbit metropolità.

Dit això, des d'una perspectiva territorial, la branca d'Activitats artístiques, recreatives i altres serveis és la que presenta les majors diferències, tal com mostren els diferents indicadors de dispersió.² En l'àmbit del Vallès Occidental, a banda del cas extrem de Sant Cugat del Vallès -que presenta el sous més alts en pràcticament tots els sectors - destaca Cerdanyola del Vallès, amb un salari mitjà de 27.837 euros, valor un 11,4% per sobre de la mitjana. En canvi, amb uns guanys inferiors es troben Terrassa (23.628 euros), Sabadell (22.818 euros) i Rubí (18.406 euros, un 26,3% menys).

Comunicacions, activitats financeres i immobiliàries i Transport, emmagatzematge i hostaleria són sectors amb una dispersió territorial alta. En el primer cas, Sant Cugat del Vallès (65.013 euros), Cerdanyola del Vallès (48.784 euros) i Sabadell (46.961 euros) destaquen entre els municipis amb els sous més elevats de Catalunya, mentre que Rubí (40.520 euros) i Terrassa (38.987 euros), se situen per sota de la mitjana, tot i que no són dels més baixos. En el segon cas, Sant Cugat del Vallès (36.710 euros) i Cerdanyola del Vallès (30.543 euros) se situen en les primeres posicions, seguits de Rubí, amb un valor per sobre de la mitjana (24.197 euros). En canvi, les capitals de comarca presenten uns ingressos salarials inferiors a la mitjana (Terrassa, 23.479 euros; Sabadell; 23.434 euros).

A continuació, amb una dispersió territorial moderada, es troben Construcció, Activitats professionals i Comerç. Cal destacar el sector de la construcció, el qual es caracteritza per tenir ocupacions qualificades amb salaris elevats i ocupacions de baixa qualificació amb salaris baixos. Sant Cugat del Vallès (50.481 euros), seguit de Cerdanyola del Vallès (31.309 euros) i Rubí (30.860 euros), es troben entre els municipis catalans amb sous més alts, mentre que Sabadell (27.575 euros) i Terrassa (27.104 euros) presenten xifres al voltant de la mitjana.

Els salaris més homogenis corresponen a la Indústria i les branques d'Educació, sanitat i serveis socials i Administració pública. En el cas del sector industrial, Sant Cugat del Vallès sobresurt sobre la resta de municipis amb el sou mitjà més elevat (75.285 euros), a molta distància de Cerdanyola del Vallès (36.731 euros) i Sabadell (36.194 euros), tot dos per sobre de la mitjana catalana. Per la seva banda, Terrassa (34.559 euros) i Rubí (33.743 euros) compten amb uns salaris inferiors a la mitjana. Destaca la baixa posició on se situa Rubí, tenint en compte el protagonisme que té la indústria en l'estructura productiva del municipi. Per últim, en el cas de les activitats vinculades amb el sector públic, la menor bretxa entre municipis és esperable atès la major equitat retributiva que acostumen a tenir aquests llocs de treball.

² Per analitzar la variabilitat dels salaris entre municipis s'han utilitzat diversos indicadors de dispersió basats en quartils. En primer lloc, la ràtio P75/P25, que indica la relació entre el salari del quartil superior i el del quartil inferior, i permet interpretar la desigualtat relativa dins del conjunt de municipis. Addicionalment, s'ha utilitzat l'IQR relatiu, definit com el rang interquartilic dividit per la mediana, que expressa la dispersió en termes relatius al nivell salarial central de la distribució. Finalment, es presenta el coeficient de variació quartilic (CQV), calculat com $(P75 - P25) / (P75 + P25)$, una mesura menys sensible a valors atípics que el coeficient de variació.

Taula 7. Ingressos salarials bruts (euros) per branca d'activitat. Municipis de més de 50.000 habitants i total de Catalunya. 2024

	Indústria	Construcció	Comerç	Transport i hostaleria	Com., act. finan. i immob.	Act. prof., científ. i admin.	Ad. pública	Edu., sanitat i ss.	Act. art. i altres serveis	Total
Badalona	34.300	25.037	24.358	24.887	40.918	25.604	38.061	30.470	24.609	28.615
Barcelona	46.911	28.100	34.063	25.055	48.608	35.833	43.277	36.755	29.781	36.466
Castelldefels	53.113	29.608	36.384	38.807	51.195	35.885	41.360	34.188	25.187	38.570
Cerdanyola del Vallès	36.731	31.309	35.725	30.543	48.784	31.371	39.021	31.553	27.837	34.631
Cornellà de Llobregat	34.177	25.840	27.712	23.428	41.438	23.095	36.329	30.069	23.131	28.742
Girona	35.939	27.051	23.058	21.020	38.522	26.172	39.447	35.509	25.880	30.438
Granollers	34.838	69.982	26.131	24.542	44.451	25.576	37.946	33.642	26.514	32.984
Hospitalet de Llobregat, l'	34.132	25.390	23.988	23.090	37.196	22.819	37.755	28.410	20.673	26.638
Lleida	30.176	26.380	21.992	19.552	35.989	24.582	37.844	34.779	18.768	28.188
Manresa	32.502	25.149	26.552	22.573	41.540	23.305	42.186	32.438	18.755	29.239
Mataró	31.481	23.482	24.437	22.367	39.547	26.306	36.269	28.852	19.213	27.894
Mollet del Vallès	35.566	29.530	26.081	26.051	38.124	22.531	37.799	28.862	..	29.663
Prat de Llobregat, el	34.479	32.202	28.912	29.495	35.285	25.378	37.529	33.970	19.612	30.447
Reus	32.982	23.665	24.419	19.531	37.477	24.553	35.489	31.438	16.811	26.922
Rubí	33.743	30.860	26.585	24.197	40.520	22.753	39.436	33.217	18.406	29.558
Sabadell	36.194	27.575	27.729	23.434	46.961	28.332	39.455	33.064	22.818	31.852
Sant Boi de Llobregat	34.680	28.347	25.318	28.436	37.895	26.061	37.699	29.896	18.180	29.460
Sant Cugat del Vallès	75.286	50.481	50.101	36.710	65.013	60.245	44.980	45.892	42.182	54.549
Sta. Coloma de Gramenet	33.415	24.981	23.364	23.569	33.001	21.872	35.760	26.799	17.502	26.003
Tarragona	44.232	25.811	22.933	21.164	38.139	26.137	37.317	37.227	18.657	30.860
Terrassa	34.559	27.104	26.204	23.479	38.987	26.891	39.124	31.159	23.628	29.988
Viladecans	37.262	30.177	26.716	29.011	39.987	24.317	40.877	31.597	34.978	30.962
Vilanova i la Geltrú	35.917	28.124	24.916	23.512	56.218	33.593	39.157	31.019	24.643	32.081
Catalunya	36.142	27.462	28.511	23.892	45.469	29.581	38.544	33.447	24.987	31.746
Indicadors de dispersió										
P25	33.937,5	25.600,5	24.388,5	22.831,5	38.009,5	23.811,0	37.614,0	30.269,5	18.758,3	28.678,5
P75	36.462,5	29.892,5	27.720,5	27.243,5	45.706,0	27.611,5	39.451,0	34.079,0	25.706,8	31.966,5
Mediana	34.680	27.575	26.131	23.569	39.987	25.604	38.061	31.597	22.975	29.988
Ràtio P75/P25	1,07	1,17	1,14	1,19	1,20	1,16	1,05	1,13	1,37	1,11
IQR relatiu (%)	7,3	15,6	12,8	18,7	19,2	14,8	4,8	12,1	30,2	11,0
CQV (%)	3,6	7,7	6,4	8,8	9,2	7,4	2,4	5,9	15,6	5,4

Font: elaboració pròpia, a partir de l'Estadística de salaris territorial (Idescat).

Un altre aspecte d'interès estriba en les diferències existents entre sectors dins de cada municipi de la comarca. Rubí, Sabadell i Sant Cugat del Vallès presenten una major disparitat entre els sectors amb els sous més alts i els sous més baixos. A tall il·lustratiu, en el cas de Rubí i Sabadell, el sou mitjà dels residents que treballen en Comunicacions, activitats financeres i immobiliàries duplica el d'aquells que ho fan a les Activitats artístiques, recreatives i altres serveis. En el cas de Sant Cugat del Vallès, el salari mitjà del residents que treballen a la Indústria és dues vegades superior als del Transport, emmagatzematge i hostaleria. En canvi, Terrassa i Cerdanyola del Vallès són municipis amb una major homogeneïtat retributiva per sectors. En ambdós casos, la ràtio entre el sector amb el salari mitjà més alt (Comunicacions, activitats financeres i immobiliàries) i el més baix (Transport, emmagatzematge i hostaleria) és inferior a dos.

Per complementar aquesta panoràmica sectorial cal parar atenció sobre la bretxa de gènere. Aquesta anàlisi, però, es veu limitada pel fet que les dades d'ingressos salarials desagregats per sexe i activitat no estan disponibles per alguns municipis ja que tenen baixa fiabilitat per la reduïda mida mostral. Dit això, en l'àmbit català, la major bretxa de gènere s'observa en les Activitats artístiques, recreatives i altres serveis, branca on els homes guanyen, en mitjana, un 31% més que les dones. A continuació, se situen les Activitats professionals (24,5%) i el Comerç (22%). En canvi, la Indústria (15,6%), i l'Administració Pública (13,5%) són el sectors amb la menor bretxa de gènere. Destaca, en aquest sentit, el sector de la construcció, on el col·lectiu masculí té un sou mitjà un 1% inferior al femení. Aquesta diferència s'explica, en part, per la composició del sector i la segregació ocupacional, amb perfils tècnics qualificats i sous elevats i perfil poc qualificats i sous baixos.

En l'àmbit comarcal, Sabadell i Cerdanyola del Vallès presenten la bretxa de gènere més acusada a la Indústria (24,8% i 19,3%, respectivament) mentre que la menor correspon a Rubí. Al Comerç i el Transport, Sant Cugat del Vallès té les majors diferències salarials (25,8% i 31,4%, respectivament), mentre que les menors es troben a Cerdanyola del Vallès (3,1% i 8,2%) i Rubí (12,2% i 11,3%). A Comunicacions, activitats financeres i immobiliàries les diferències de gènere són més àmplies a Rubí (24,6%) i Sabadell (22,7%), mentre que a Terrassa (10,8%) són més baixes. En el cas d'Activitats professionals és el sector on, en general, les bretxes són més acusades, destacant el cas de Sant Cugat del Vallès (47,4%). Per últim, les activitats vinculades amb el sector públic las diferències en els sous són més reduïdes, fins i tot favorables a les dones en algun cas.

Taula 8. Bretxa de gènere en els ingressos salarials bruts (%) per branca d'activitat. Municipis de més de 50.000 habitants del Vallès Occidental i total de Catalunya. 2024

	Cerdanyola del Vallès	Rubí	Sabadell	Sant Cugat del Vallès	Terrassa	Catalunya
Indústria	19,3	16,7	24,8	17,4	11,7	15,6
Construcció	-2,9	-1,0
Comerç	3,1	8,2	14,9	25,8	17,2	22,0
Transport i hostaleria	12,2	11,3	18,6	31,4	20,7	19,3
Com., act. finan. i immob.	19,9	24,6	22,7	19,6	10,8	19,0
Act. prof., científ. i admin.	24,3	18,0	24,7	47,4	26,4	24,5
Ad. pública	17,2	17,2	18,9	-3,2	10,5	13,5
Edu., sanitat i ss.	12,8	6,8	21,1	15,5	16,2	16,4
Act. art. i altres serveis	20,0	..	19,1	31,0

Font: elaboració pròpia, a partir de l'Estadística de salaris territorial (Idescat).

2.6. Grup de cotització

L'Estadística de salaris territorial proporciona dades dels ingressos mitjans segons el grup de cotització. Aquesta variable identifica grups de categories professionals d'acord amb la qualificació o l'edat que les empreses reconeixen als treballadors assalariats tot i que aquestes poder no tenir correspondència exacta amb el seu nivell de qualificació. En la font de dades els grups de cotització s'han classificat en tres nivells: l'alt, que inclou els grups més qualificats (01 i 02); el mitjà, que inclou els grups amb qualificacions intermèdies (03, 04 i 05); el baix, que inclou els menys qualificats (de la 06 a l'11). Els dos primers solen ser ocupacions no manuals o administratives mentre que el tercer són de tipus manual o operatiu.

Taula 9. Taula 10. Ingressos salarials bruts (euros) per sexe i grup de cotització. Municipis de més de 50.000 habitants del Vallès Occidental i total de Catalunya. 2024

	Cerdanyola del Vallès	Rubí	Sabadell	Sant Cugat del Vallès	Terrassa	Catalunya
Homes						
Alt	56.863	52.422	63.557	94.940	55.925	62.519
Mitjà	41.105	39.414	39.906	47.855	37.091	39.242
Baix	26.916	25.153	24.973	22.696	24.546	24.225
Total	38.047	31.687	35.217	63.625	32.118	34.473
Dones						
Alt	52.251	45.547	45.306	60.242	43.029	46.290
Mitjà	29.686	29.870	29.853	43.137	30.007	30.263
Baix	20.064	19.833	18.686	17.786	19.560	18.827
Total	31.465	27.022	28.191	45.705	27.508	28.765
Total						
Alt	54.493	48.888	53.534	77.120	48.896	53.492
Mitjà	34.208	34.228	34.492	45.414	33.392	34.468
Baix	23.724	22.991	22.334	20.345	22.513	21.953
Total	34.631	29.558	31.852	54.549	29.988	31.746

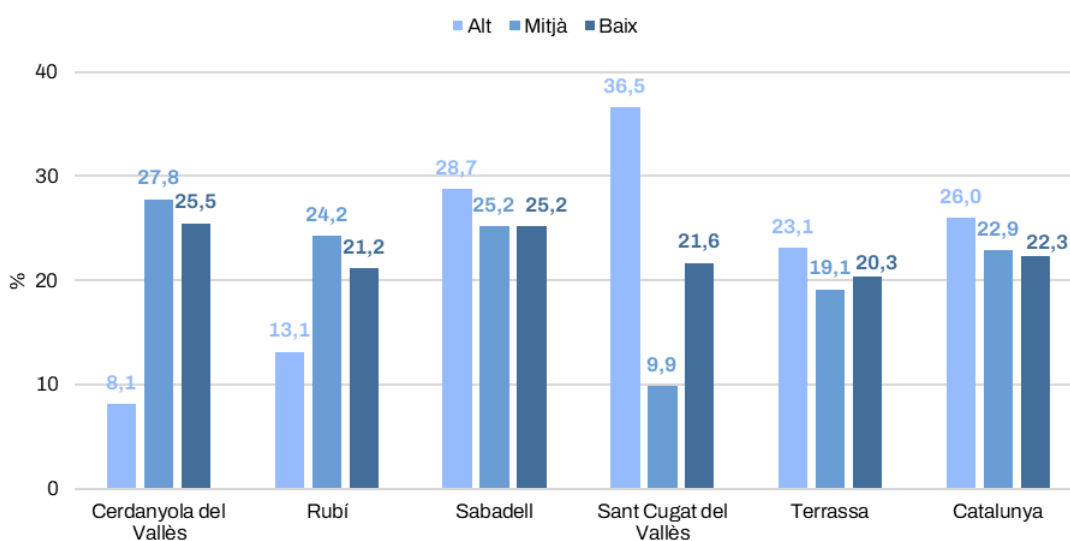
Font: elaboració pròpia, a partir de l'Estadística de salaris territorial (Idescat).

Per altre banda, en interpretar aquest indicador cal tenir en compte que la població ocupada assalariada no es distribueix de manera equitativa entre les diferents ocupacions i que, a una escala territorial, la distribució és força heterogènia entre municipis. En concret, amb dades d'afiliacions a la Seguretat Social a desembre de 2024, la major part dels treballadors assalariats a Catalunya pertanyen al grup de cotització baix, el 25% al mitjà i el 21% a l'alt. A la comarca, Sabadell i Terrassa presenten una piràmide ocupacional molt similar, mentre que a Cerdanyola del Vallès, Rubí i Sant Cugat del Vallès té una altra forma. En el primer cas, els grups alt i mitjà tenen un major pes (25,3% i 28,1%, respectivament) mentre que a Rubí el grup de baixa qualificació té més protagonisme (60,9%). Destaca el cas de Sant Cugat del Vallès, on la estructura ocupacional té forma d'embut, atès la major proporció de treballadors amb nivell de qualificació alt (44,7%) i un percentatge similar de treballadors del grup mitjà i baix (27,6%).

Dit això, al conjunt de Catalunya, el salari mitjà del grup de cotització baix és de 21.953 euros l'any 2024, mentre que el del grup alt puja fins als 53.492 euros, el que representa un sou 2,4 vegades superior. Entre ambdós extrems, se situa el grup intermedi amb un salari de 34.468 euros, un 57% superior al del grup baix i un 35,6% inferior al del grup alt. En l'àmbit de la comarca, les majors diferències salarials entre es troben a Sant Cugat del Vallès, on el grup alt (77.120 euros) guanya 3,8 vegades més que el grup baix (20.345 euros), seguit de Sabadell (2,4 vegades), Cerdanyola del Vallès (2,3), Terrassa (2,2) i Rubí (2,1).

En últim lloc, les dades desagregades per sexe i municipi mostren un patró on les diferències entre homes i dones són més acusades en el grup amb un nivell de qualificació alt, tret d'alguns casos, com el de Cerdanyola del Vallès o Rubí, on s'observa una bretxa més estreta.

Gràfic 9. Bretxa de gènere en els ingressos salarials bruts (%) per grup de cotització. Municipis de més de 50.000 habitants del Vallès Occidental i total de Catalunya. 2024



Font: elaboració pròpia, a partir de l'Estadística de salaris territorial (Idescat).

3. Diferències salarials entre homes i dones

Al llarg d'aquest document s'ha anat posant en relleu la bretxa salarial de gènere, la qual és una manifestació, entre d'altres, de les desigualtats entre homes i dones en el mercat laboral. La bretxa de gènere s'ha calculat com la diferència entre els ingressos bruts anuals mitjans dels homes i de les dones, expressada com percentatge del guany brut anual dels homes. Cal precisar que aquest càlcul es basa en dades agregades i s'ha realitzat sense "aïllar" els múltiples factors directes i indirectes que condicionen la diferent distribució d'homes i dones en l'estructura laboral.

La bretxa salarial pel conjunt de persones assalariades residents a Catalunya va ser del 16,6% l'any 2024. Encara que continua sent elevada, la diferència entre homes i dones s'ha reduït prop de nou punts respecte del 2016, quan era del 25,3%. La bretxa de gènere és present en tots els grans municipis del Vallès Occidental, amb una intensitat especialment elevada a Sant Cugat del Vallès (28,2%), seguit de Sabadell (20%) i Cerdanyola del Vallès (17,3%), tot dos per sobre de la mitjana catalana. D'altra banda, la bretxa és més reduïda a Rubí (14,7%) i Terrassa (14,4%).

Com es mostra en la Taula 9, les diferències s'accentuen amb l'edat i són generalment més elevades entre la població amb nacionalitat espanyola, tret dels casos de Sant Cugat del Vallès i Cerdanyola del Vallès. També són més accentuades en els segments més estables del mercat de treball (és a dir, entre la població assalariada amb contracte indefinit i jornada completa) i amb una alta qualificació. Finalment, des d'una perspectiva sectorial, apareixen diferències molt importants entre branques amb una bretxa alta, com ara el d'activitats professionals, transport i hostaleria o comerç i branques amb una bretxa més baixa com les vinculades amb la administració pública.

Taula 11. Bretxa salarial en els ingressos salarials bruts. Municipis de més de 50.000 habitants del Vallès Occidental i total de Catalunya. 2024

	Cerdanyola del Vallès	Rubí	Sabadell	Sant Cugat del Vallès	Terrassa	Catalunya
Total	17,3	14,7	20,0	28,2	14,4	16,6
Grup d'edat						
< 30 anys	-2,0	9,8	9,9	13,0	9,0	7,9
30 - 44 anys	17,9	19,9	12,2	17,6	13,1	13,1
45 - 54 anys	25,0	10,1	19,4	35,0	14,6	17,9
+55 anys	15,8	24,4	35,5	38,8	21,7	24,7
Nacionalitat						
Espanyola	14,5	16,4	22,1	26,5	16,4	18,5
Estrangera	47,0	12,7	11,2	40,2	15,3	11,2
Tipus de contracte						
Indefinit	17,8	17,0	21,6	29,1	15,8	18,6
Temporal	-14,5	-7,8	-11,8	21,1	0,2	3,4
Tipus de jornada						
Completa	11,1	7,6	13,4	24,4	8,4	10,7
Parcial	-5,6	-7,6	8,7	5,9	7,9	9,2
Branca d'activitat						
Indústria	19,3	16,7	24,8	17,4	11,7	15,6
Construcció	-2,9	-1,0
Comerç	3,1	8,2	14,9	25,8	17,2	22,0
Transport i hostaleria	12,2	11,3	18,6	31,4	20,7	19,3
Com., act. finan. i immob.	19,9	24,6	22,7	19,6	10,8	19,0
Act. prof., científ. i admin.	24,3	18,0	24,7	47,4	26,4	24,5
Ad. pública	17,2	17,2	18,9	-3,2	10,5	13,5
Edu., sanitat i ss.	12,8	6,8	21,1	15,5	16,2	16,4
Act. art. i altres serveis	20,0	..	19,1	31,0
Grup de cotització						
Alt	8,1	13,1	28,7	36,5	23,1	26,0
Mitjà	27,8	24,2	25,2	9,9	19,1	22,9
Baix	25,5	21,2	25,2	21,6	20,3	22,3

Font: elaboració pròpia, a partir de l'Estadística de salaris territorial (Idescat).

Metodologia

Aquest informe es basa en les dades proporcionades per l'Estadística de salaris territorial de l'Idescat. Aquesta font, de caràcter experimental, prové de l'explotació de la informació salarial de la Mostra contínua de vides laborals (en endavant, MCVL). La MCVL és un conjunt de microdades anònimes que s'extreuen de registres administratius provinents de la Seguretat Social, del Padró continu i de l'Agència Estatal d'Administració Tributària. Es tracta d'una mostra representativa del 4% de totes les persones que han tingut una relació amb la Seguretat Social durant l'any de referència de la informació.

Les dades dels ingressos salarials provenen del model 190 de l'AEAT, el qual és un resum anual de retencions i ingressos a compte de l'IRPF per rendiments de treball, d'activitats econòmiques i per altres ingressos. Les percepcions salarials es computen en valors bruts, és a dir, abans de practicar-hi la retenció a compte de l'IRPF i les contribucions a la Seguretat Social a càrrec del treballador. La informació fa referència a les persones que cotitzen al Règim general de la Seguretat Social i no inclou, per tant, les persones que cotitzen al Sistema especial de treballadors de la llar ni al Sistema especial agrari.

S'ofereixen els ingressos salarials bruts de les persones residents a Catalunya i als municipis de 50.000 habitants i més per sexe i edat, nacionalitat, tipus de contracte, tipus de jornada, branca d'activitat econòmica i grup de cotització. Cal precisar que, en determinades tabulacions, l'Idescat no mostra les dades atès que la grandària mostral (inferior a 20 individus) és insuficient per obtenir resultats estadísticament significatius

Quant a les classificacions emprades, les branques d'activitat econòmica són les definides per l'Idescat a partir de l'agrupació de les divisions d'activitat econòmica de la Classificació catalana d'activitats econòmiques 2009 (CCAIE-2009). En concret:

CCAIE-2009	Denominació
05-39	Indústria
41-43	Construcció
45-47	Comerç a l'engròs i al detall; reparació de vehicles de motor i motocicletes
49-53, 55-56	Transport, emmagatzematge i hostaleria
58-63, 64-66, 68	Comunicacions, act. financeres i immobiliàries
69-75, 77-82	Activitats professionals, científiques i administratives
84	Administració pública, Defensa i SS obligatòria
85, 86-88	Educació, sanitat i serveis socials
90-93, 94-96, 97-98, 99	Activitats artístiques, recreatives i altres serveis

En el cas dels grup de cotització - que identifiquen categories professionals dels treballadors per compte d'altri d'acord amb la qualificació que l'ocupador reconeix al treballador o amb l'edat del treballador - s'han agrupat en 3 nivells. En concret:

Codi	Grup de cotització	Denominació
01	Enginyers i llicenciats	Alt
02	Enginyers tècnics, pèrits i ajudants titulats	Alt
03	Caps administratius i de taller	Mitjà
04	Ajudants no titulats	Mitjà
05	Oficials administratius	Mitjà
06	Subalterns	Baix
07	Auxiliars administratius	Baix
08	Oficials de primera i segona	Baix
09	Oficials de tercera i especialistes	Baix
10	Peons	Baix
11	Treballadors menors de 18 anys	Baix



Amb el suport de



**Diputació
Barcelona**



XODEL
Xarxa d'Observatoris del
Desenvolupament Econòmic Local