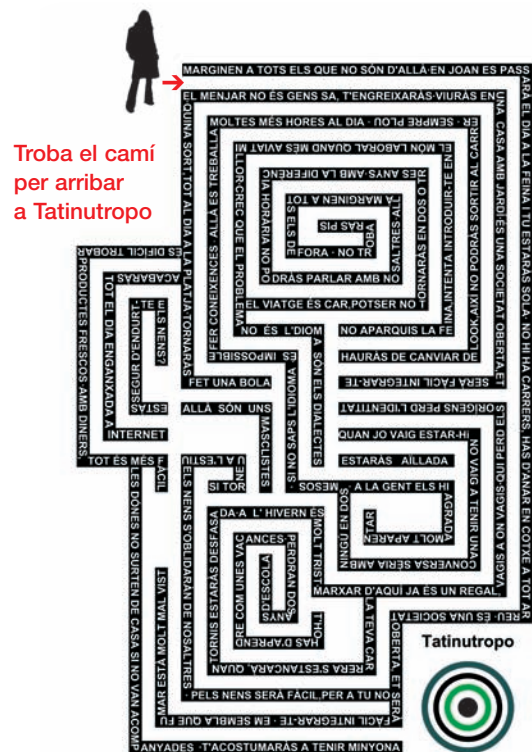


Des del Consell Comarcal del Vallès Occidental es treballa per fomentar la convivència als municipis de la comarca i contribuir a l'integració de totes les persones que hi viuen. És per això que, de la mà dels ajuntaments del Vallès Occidental, es duen a terme diferents accions per facilitar l'acollida ciutadana i l'acomodació intercultural, com ara, el servei de traducció i interpretació per als serveis públics, la formació, l'edició de materials i projectes de sensibilització ciutadana.

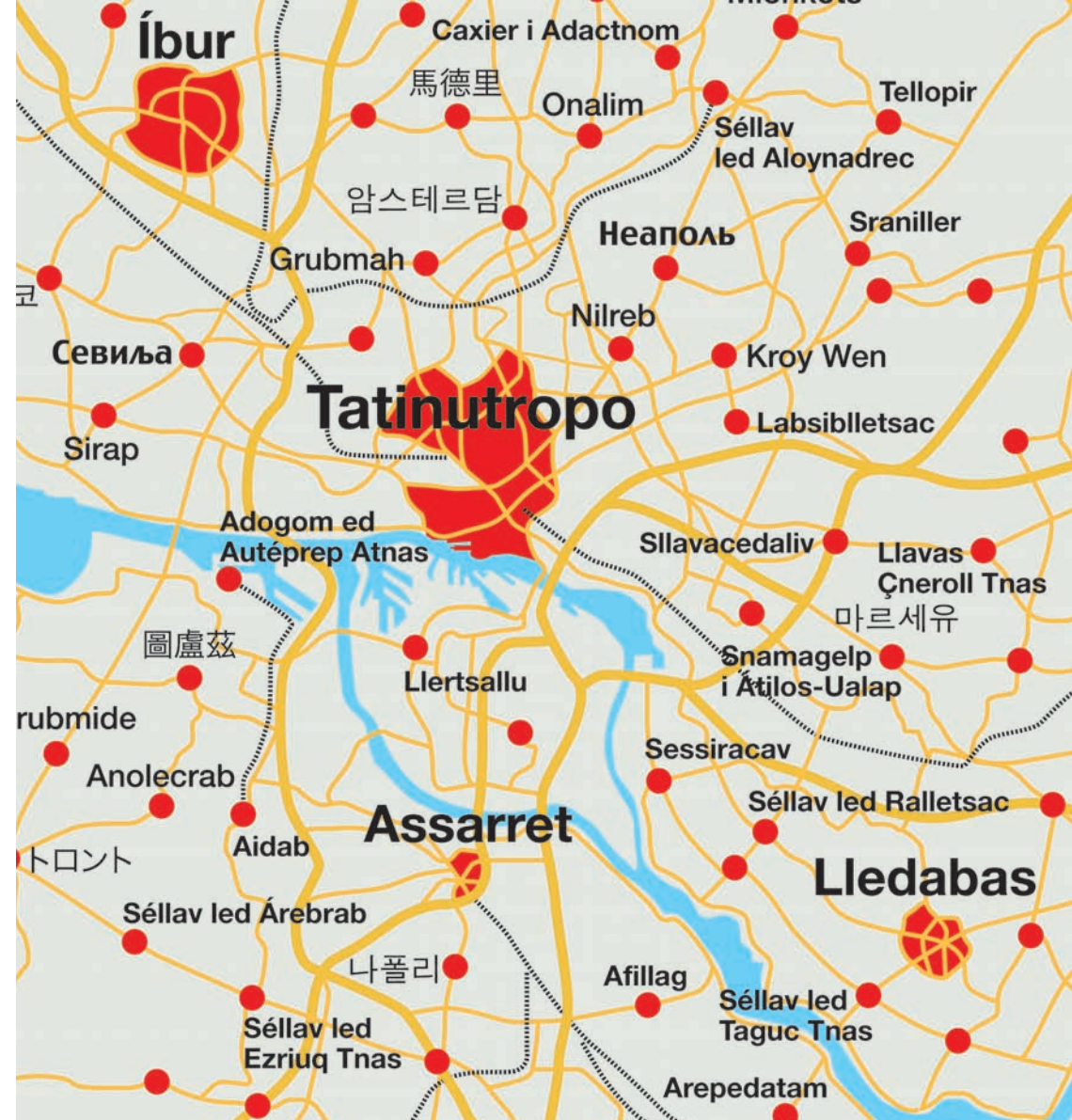
En aquest marc, el Consell Comarcal ha editat el Manual Pràctic per combatre prejudicis i rumors sobre diversitat ètnica i ara presenta *Viatge a Tatinutropo*.



PROJECTE: Consell Comarcal del Vallès Occidental | **DIRECCIÓ I COORDINACIÓ:** Pla de Ciutadania i Immigració | **CONCEPTE ORIGINAL:** D-CAS, Col·lectiu d'Analistes Socials | **GUIÓ, PROJECTE EXPOSITIU I PRODUCCIÓ:** Mizien | **IMPRESSIÓ DE L'EXPOSICIÓ:** Maud, Gran Format | **IMPRESSIÓ DE LA GUIA:** Anmar | **Agraïments:** Als ajuntaments de la comarca i als serveis municipals que han intervingut en l'elaboració d'aquest projecte, així com també a totes aquelles persones que han participat en alguna de les fases del procés.

Organitza:

Col·labora:



Tatinutropo

Guia de viatge





TATINUTROPO

- Capital d'un país del Nord
- Població: 14 milions d'habitants
- Nivell de vida: alt
- Idioma: Tatinutrop
- Moneda: dòlar tatinutrop
- Clima: fred

La decisió

TATINUTROPO és la terra de l'oportunitat: una ciutat acabada d'inventar... És el teu destí. Un indret fictici on les accions i reaccions dels seus habitants són, paradoxalment, massa reals. TATINUTROPO és la terra dels desafiaments, la terra dels reptes, les decepcions i les oportunitats. Això sí, com passa amb tot monstre de neó, relacionar-se amb aquesta ciutat estrangera no és una tasca senzilla. Els perills són molts. Però, a la vegada, moltes oportunitats s'obren darrere de cada porta tancada. Et convidem a visitar TATINUTROPO i a experimentar un viatge difícil però enriquidor. T'animes?



Aquest viatge l'inicies amb expectatives i idees preconcebudes sobre el lloc on vols anar i sobre la gent que allà hi trobaràs. Els tòpics s'estenen sense cap contacte ni experiència directa amb els membres del grup estereotipat. La família, les amistats i els mitjans de comunicació són transmissors d'imaginari que no només no qüestionem sinó que acabem assumint: ens convertim en difusors d'estereotips i prejudicis.



És el moment de marxar, del viatge, el moment del comiat amb l'entorn proper, dels consells i els bons desitjos que alhora són portadors d'imaginari sobre com és TATINUTROPO i la gent que allà hi viu, segons el que han vist a la televisió o han sentit dir. Tot plegat et situa davant del dubte d'acceptar el repte i realitzar el viatge o, pel contrari, deixar-te vèncer per la por de la incertesa i fer mitja volta.

com arribar-hi

Tatinutropo Subway Map

Pots localitzar l'estació de Tatinutropo Centre?

El viatge en tren
Si haguessis de seure a prop d'algú, al costat de qui ho faries?



ELS REFRANYS DEL CARRER



...pensa malament i encertaràs...



...de fora vingueren, que de casa ens tragueren...



...en aquest món de mones hi ha més bèsties que persones...



...aquí tenim la fama i en canvi ells carden la llana...



...a l'home que de tu fia, fia d'ell que és cortesia...



...qui no s'arrisca, no pisca...

EL MERCAT DE RUMORS



—Saps que el de la botiga de records ha rebut una subvenció?



—Qui? El Carles?
—El del Vallès?



—És que als del Vallès els hi donen tot el que demanen: beques, feina, pisos...



—No m'estranya que li vagi tan bé el negoci.



—I mentre nosaltres... a pastar fang!



—Això té pinta de ser un rumor.

LES FINESTRES DELS PAPERS



Falten dues fotos.



Si no entèn l'idioma, que porti un traductor.



Torni demà.

La ciutat

La gent de TATINUTROPO et mira. N'hi ha que ho fan amb suspicàcia, d'altres amb tendresa, d'altres amb recel, i d'altres simplement t'ignoren per dedicar-se als seus afers.

En arribar a TATINUTROPO dediques moltes hores als tràmits per obtenir el permís de residència, el permís de treball, l'empadronament, la nacionalitat, la salut, l'escolarització dels nens i les nenes...

El Carles del Vallès

Creus que pel fet de ser de nacionalitat estrangera el Carles ha rebut un tracte de favor?



L'habitatge

El primer pas és trobar un lloc per dormir.

Alguna amista? Compatriotes? Alguna persona del poble? Dels telèfons que porto n'hi ha dos que no contesten, l'altre ha marxat, al final en trobo un. Puc passar els primers dies amb vosaltres? T'hauràs d'arreglar, no tenim llits... No patiu, ja m'arreglo, estaré poc temps. Buscaré anuncis de lloguer. Ja truco. Què diu? No l'entenc.



...que bé, per fi arriba canalla a l'escala, la nostra filla tindrà amb qui jugar...



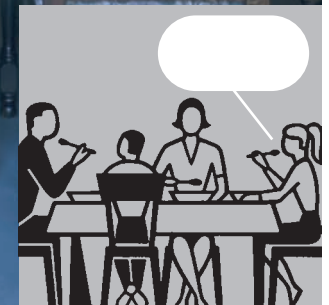
...vindrà amb ganes de festa i nosaltres a les nits no podrem dormir...

Gent nova
Arriba gent nova al veïnat.
S'installeu just a sobre del teu pis.
Es tracta d'una família de fora.
Quines d'aquestes frases et vindrien al cap?

...qui ets? què vols? on vas? d'on vens? qui dius que vens a veure...?



...que no se'ns oblidí passar-los el nostre número per si necessiten alguna cosa...

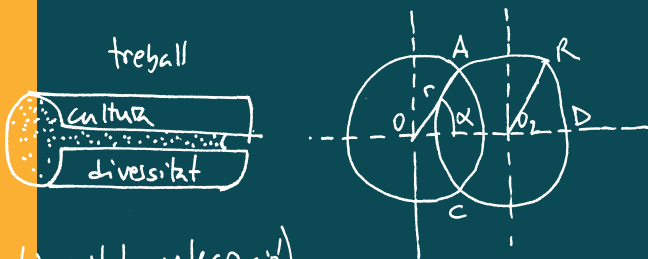




$$\left(\frac{\text{espai public}}{\sum_{n=1}^n \text{cultures}} \right) + \sqrt{\text{individu}}$$

L'escola

Viatge significa moviment i aprenentatge. La geografia, el paisatge, el menjar, els costums... res és evident a TATINUTROPO. Les rutines més senzilles adopten fórmules noves que has d'interioritzar. Allò més distintiu és allò més necessari: la llengua. L'idioma és l'element decisiu de comunicació i d'integració amb el nou entorn. El grau de coneixement de la llengua tatinutropa entre els que arriben a la ciutat és molt variable. Per a les persones adultes, tornar a l'escola representa un esforç doble de recuperació dels hàbits d'estudi i de compatibilització de l'aprenentatge amb la resta de responsabilitats i desafiaments que han d'assumir. Per a les més petites, l'escola és el principal espai on es representen les oportunitats, la fesomia de la societat d'acollida i també els conflictes.



$$f \left(\frac{a \cdot \text{música} + b \cdot \text{viatge}}{\Delta \text{paisatge} - \text{memòria}} \right)$$



CLASSE DE TATINUTROP

Tradueix al teu idioma la següent frase:

eurp zozem pur
aitzæ i iups aziv
.smoibi'l tñæneɾqs

لققت لادقت عملا او لاعفال ايه (يقرعل زيملت او) ايرصن عمل
 ρηματοστεί κατά έναν μη αντικειμενικό/επιστημονικό τρόπο.
 இனமே மனித இயல்புகளையும் அவர்கள் தகாதிகளையும் தீர்
 ്ര്മ്മിനാ ണ് മഥമുരൂൺ, റിസ ്രൂസംഗുൺ റൗമ ഫാമിറാൻസ ിറ്റുറ്റത
 rumour is often viewed as an unverified account o
 Pověst je epický útvar lidové slovesnosti. Běžně se vyskytuje prozaick



La feina Et costarà trobar feina?



Ets el cap de personal d'una empresa
T'ha arribat a les mans
el currículum d'un candidat ideal.
A quines d'aquestes cares
penses que correspon?

A TATINUTROPO, com al VALLÈS, la feina és una forma d'integració i socialització, però també de competència. La feina es un dels elements que pot transformar TATINUTROPO en OPORTUNITAT. A la sala d'espera de l'entrevista de feina el nerviosisme de les aspiracions coincidents s'expressa de forma silenciosa. El moment de l'entrevista de feina és, en certa mesura, una lluita contra les impressions immediates i els tòpics. Les idees preconcebudes que poden aparèixer en la valoració aïllada i abstracta d'un currículum tendiran a esvaïr-se amb el treball conjunt diari.

Encara no tenia un lloc fix per viure i creia que si això sortia a l'entrevista no el beneficiaria gens.



La festa

La festa és una de les millors manifestacions de la vida social per a la integració. Durant la festa el temps s'atura. L'ordre social s'altera. Es permet a tothom adoptar una identitat diferent. Totes les cultures, les societats, tenen un temps festiu per canviar els rols socials estereotipats que regeixen la vida quotidiana. La música, la foscor i el ball transformen identitats i esperonen la interpretació lliure dels sons, els ritmes i els colors. La continuïtat entre la gestualitat pròpia i el moviment col·lectiu espontani proporciona un diàleg cultural generós i exemplar. Els escenaris són sempre els mateixos, els carrers, les places, els espais públics, els llocs on vivim en comunitat, però durant aquest temps prenen un altre significat i s'impregnen de valors inherents a la festa, la comunicació, la solidaritat, l'entesa, la fraternitat...

A la festa, els altres som nosaltres.



Benvinguts tots i totes.



Els prejudicis també són causa de contraprejudicis.

Percebre actituds de rebuig i estar exposat a situacions discriminatòries pot crear desconfiança i actituds defensives.

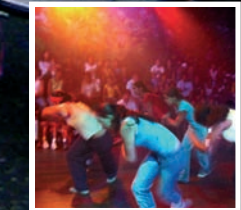
En coneixes alguna?

Quantes persones que pertanyin a una minoria formen part del teu cercle de relacions habituals?
I del teu entorn familiar?

S'ajusta als tòpics que imagines?



L'expressió corporal comença quan s'inicia el moviment del cos.



Els contraprejudicis són el tancament d'un cercle viciós de prejudicis, que nodreix situacions de discriminació i segregació social.