

FLAIX

SOCIOECONÒMIC

1r trimestre 2024



Aquest trimestre destaquem...

FLAIX SOCIOECONÒMIC
1T 2024

Al primer trimestre del 2024, l'ocupació assalariada manté una evolució positiva, amb un augment del 0,4% (+1.545), igual que el treball autònom (+0,04%; +10). El teixit empresarial creix un 0,1% (+24).

Respecte de l'any anterior, creix el treball assalariat (+5,9%; +20.350) i l'autònom, tot i que més moderadament (+0,8%; +515). En total, hi ha 20.865 llocs de treball més (+5,1%) que al març de 2023. El teixit productiu compta amb 69 empreses més (+0,3%).

Durant el primer trimestre, l'ocupació ha crescut en la majoria de sectors econòmics. En termes relatius, destaca l'increment a *Educació i recerca* (+4%), *Altres manufactureres* (+3,9%) i *Construcció* (+2%).

Els sectors econòmics que experimenten una evolució trimestral desfavorable són *Comerç, hostaleria i turisme* (-2,2%), *Serveis a les empreses* (-0,7%), *Energia, aigua i residus* (-0,3%) i *Salut* (-0,1%).

Interanualment, *Comerç, hostaleria i turisme* ha estat el sector que més ha contribuït a la creació d'ocupació (13.375 llocs de treball més). També *Educació i recerca* (+10.085), tot i que l'increment és resultat de canvis en el registre estadístic de l'activitat econòmica.

La pèrdua de llocs de treball es localitza a l'*Administració pública* (8.270 llocs de treball menys), principalment per la repercussió dels canvis estadístics.

Entre gener i març de 2024 la comarca acumula 23 expedients amb 543 persones afectades, principalment per mesures d'extinció de contracte (374).

Durant el primer trimestre del 2024 s'han signat 63.206 contractes, un 5,3% menys que els registrats al trimestre anterior. Del total de contractes, el 57,3% han estat temporals i el 42,7%, indefinits.

Evolució de l'estructura econòmica

FLAIX SOCIOECONÒMIC
1T 2024

Nombre, variació trimestral i anual de l'estructura econòmica del Vallès Occidental i Catalunya. 1T 2024

	NOMBRE			VARIACIÓ TRIMESTRAL (%)			VARIACIÓ ANUAL (%)		
	Assalariats/ades	Autònoms/es	Empreses	Assalariats/ades	Autònoms/es	Empreses	Assalariats/ades	Autònoms/es	Empreses
Vallès Occidental	367.200	61.265	25.406	0,4%	0,02%	0,1%	5,9%	0,8%	0,3%
Catalunya	3.094.055	562.560	247.599	2,0%	2,5%	1,2%	3,6%	1,4%	1,2%
Pes comarca / Catalunya	11,9%	10,9%	10,3%						

En el primer trimestre, el treball assalariat s'ha incrementat un 0,4% a la comarca (+1.545), fins a situar-se en 367.200 afiliacions en finalitzar el mes de març. Interanualment, n'augmenta un 5,9%, el que representa 20.350 afiliacions més que al març de 2023.

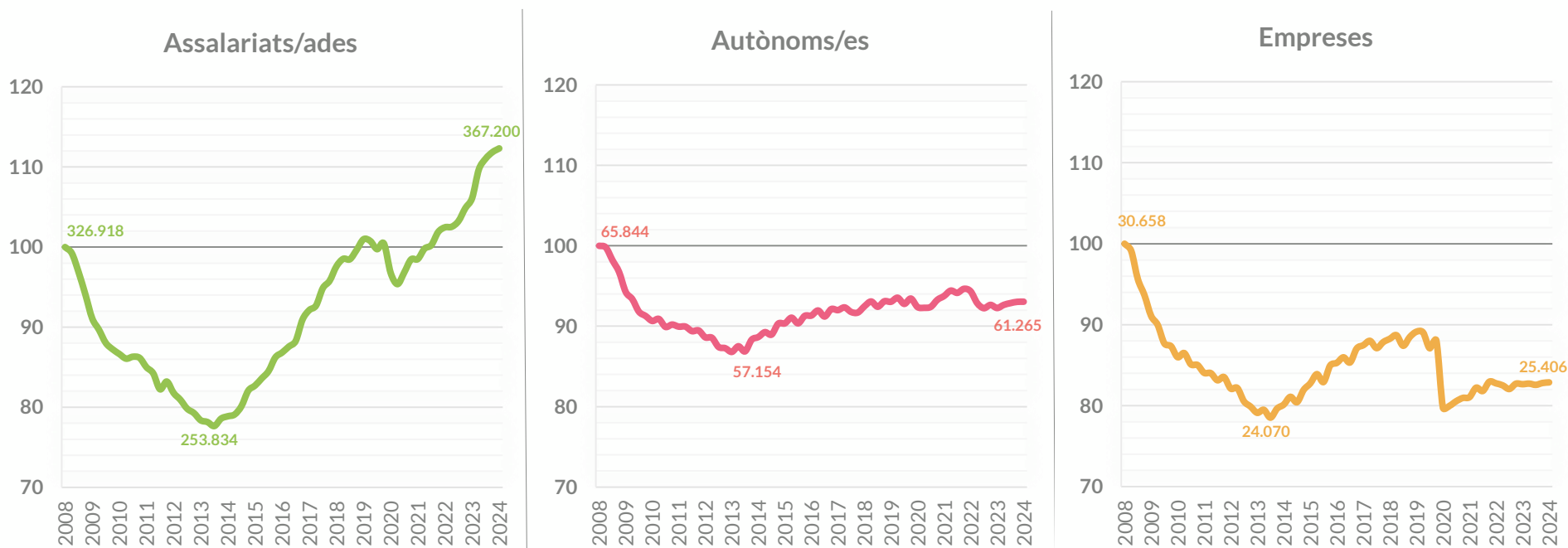
El treball autònom també augmenta aquest trimestre, tot i que molt poc (+0,02%; +10). Respecte de l'any anterior, el nombre d'afiliacions per compte propi creix un 0,8% (+515) arribant a 61.265.

Per últim, la xifra d'empreses augmenta un 0,1% (+24) i se situa en 25.406. En comparar amb el mateix període de l'any anterior, el teixit productiu comarcal compta amb 69 empreses més (+0,3%).

Evolució de l'estructura econòmica per components

FLAIX SOCIOECONÒMIC
1T 2024

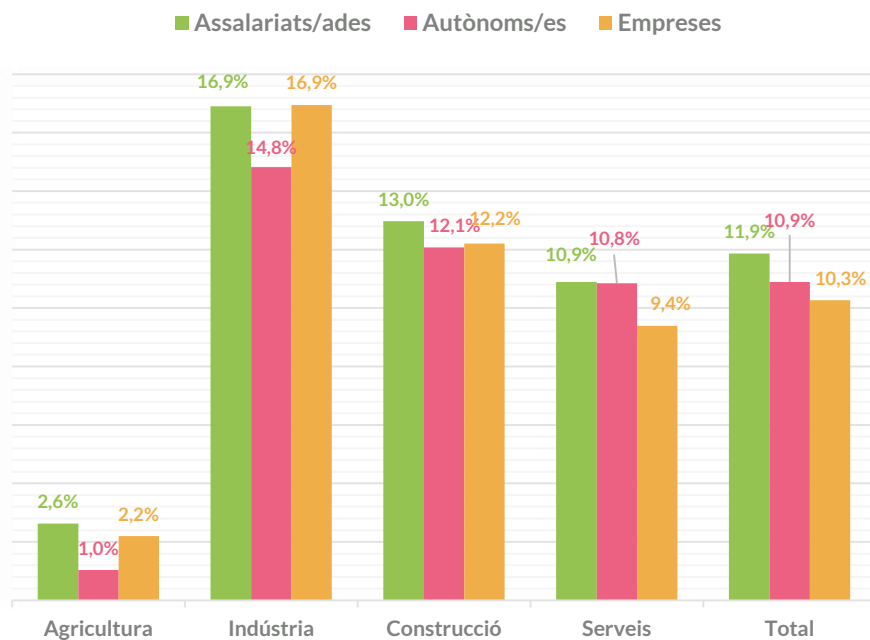
Evolució trimestral dels principals components del teixit productiu. Vallès Occidental. 2008 - 2024 (Base 100 = 1T 2008)



Les dades d'afiliació del primer trimestre de l'any mostren una evolució favorable de l'ocupació (amb un increment d'un 0,4%), tot i que s'observa una tendència de desacceleració. Respecte de l'any anterior, hi ha 20.865 llocs de treball més a la comarca, que arriba a un nou màxim històric d'ocupació (428.465). La creació de nous llocs de treball ha estat impulsada bàsicament pel treball assalariat (+5,9%; +20.350) ja que el treball autònom augmenta moderadament (+0,8%; +515). Quant a les empreses, l'evolució també és positiva, amb un increment trimestral del 0,1% (+24) i interanual del 0,3% (+69).

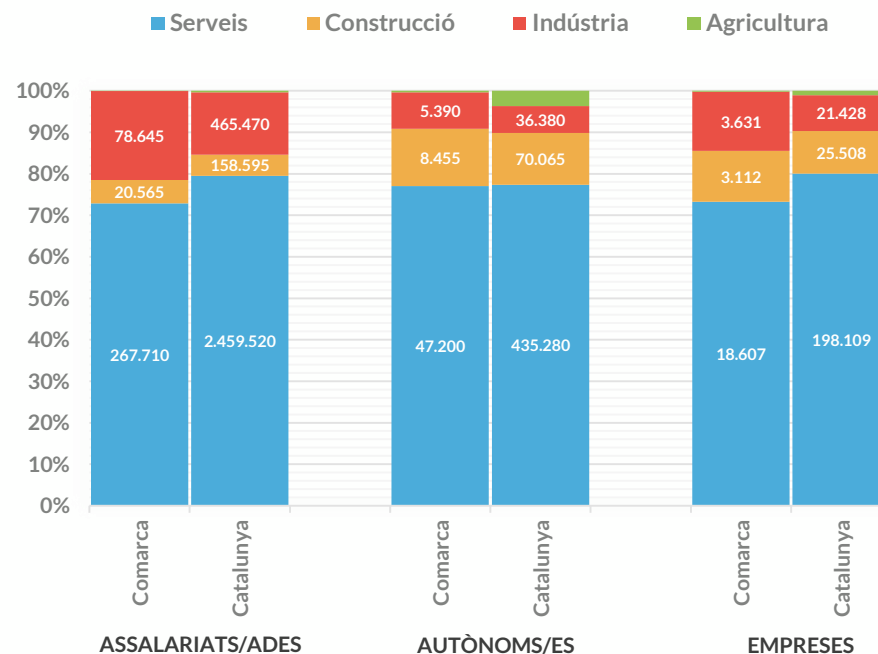
Situació de l'estructura econòmica

Aportació percentual per sectors de la comarca al conjunt de Catalunya.
1T 2024



L'aportació de la comarca al conjunt de Catalunya és de l'11,9% dels assalariats/ades, del 10,9% dels autònoms/es i del 10,3% de les empreses. Destaca l'aportació comarcal al conjunt de Catalunya del sector de la indústria, tant en termes de treball assalariat (16,9%) i autònom (14,8%) com d'empreses (16,9%).

Distribució per sectors del total d'efectius de la comarca i Catalunya.
1T 2024



El gruix d'efectius a la comarca es concentra en el sector serveis, tant en llocs de treball assalariat (72,9%) i autònom (77%) com d'empreses (73,2%). En relació amb Catalunya, la comarca destaca pel pes de la indústria, tant en ocupació assalariada (21,4% vers el 15% a Catalunya) i autònoma (8,8% vers el 6,5% a Catalunya) com en empreses (14,3% vers el 8,7% a Catalunya).

Llocs de treball i empreses per grans sectors d'activitat

FLAIX SOCIOECONÒMIC
1T 2024

Variació dels llocs de treball i empreses per grans sectors d'activitat. Vallès Occidental. 1T 2024

LLOCS DE TREBALL (Assalariats/ades + Autònoms/es)

EMPRESSES

	1T 2024	VARIACIÓ TRIMESTRAL		VARIACIÓ ANUAL		% TOTAL	1T 2024	VARIACIÓ TRIMESTRAL		VARIACIÓ ANUAL		% TOTAL
		Absoluta	%	Absoluta	%			Absoluta	%			
Agricultura	490	10	2,1%	20	4,3%	0,1%	56	0	0,0%	-1	-1,8%	0,2%
Comerç	96.625	-1.595	-1,6%	13.085	15,7%	22,6%	6.240	-53	-0,8%	-58	-0,9%	24,6%
Construcció	29.025	755	2,7%	380	1,3%	6,8%	3.112	61	2,0%	28	0,9%	12,2%
Indústria	80.125	610	0,8%	1.625	2,1%	18,7%	3.536	-31	-0,9%	-58	-1,6%	13,9%
Serveis a la ciutadania	73.460	1.395	1,9%	2.770	3,9%	17,1%	2.129	17	0,8%	2	0,1%	8,4%
Serveis al consumidor	42.935	-145	-0,3%	740	1,8%	10,0%	3.999	-12	-0,3%	36	0,9%	15,7%
Serv. rel. amb l'empresa	105.785	505	0,5%	2.225	2,1%	24,7%	6.334	42	0,7%	120	1,9%	24,9%
Total general	428.465	1.555	0,4%	20.865	5,1%	100,0%	25.406	24	0,1%	69	0,3%	100,0%

Nota: l'activitat econòmica es classifica en [7 sectors a partir de la Classificació catalana d'activitats econòmiques 2009](#), a dos dígits. És possible que la suma dels 7 sectors no coincideixi amb el total, a causa de les activitats que no es poden classificar o que no es difonen per secret estadístic.

■ Registre millor que el període anterior

■ Registre pitjor que el període anterior

■ Sense variació

Llocs de treball i empreses per sectors econòmics (I)

FLAIX SOCIOECONÒMIC
1T 2024

Variació dels llocs de treball i empreses per sectors econòmics. Vallès Occidental. 1T 2024

LLOCS DE TREBALL (Assalariats/ades + Autònoms/es)

EMPRESSES

	1T 2024	VARIACIÓ TRIMESTRAL		VARIACIÓ ANUAL		% TOTAL	1T 2024	VARIACIÓ TRIMESTRAL		VARIACIÓ ANUAL		% TOTAL
		Absoluta	%	Absoluta	%			Absoluta	%			
		Agroindústria	8.190	115	1,4%			345	4,4%	1,9%	327	
Extractives	85	5	6,3%	0	0,0%	0,0%	5	0	0,0%	0	0,0%	0,0%
Tèxtil - Química	21.220	30	0,1%	100	0,5%	5,0%	822	2	0,2%	-13	-1,6%	3,2%
Metall	29.045	155	0,5%	490	1,7%	6,8%	1.611	-16	-1,0%	-29	-1,8%	6,3%
Automoció	10.865	105	1,0%	210	2,0%	2,5%	736	-6	-0,8%	-18	-2,4%	2,9%
Altres manufactureres	4.710	175	3,9%	240	5,4%	1,1%	347	-1	-0,3%	-9	-2,5%	1,4%
Energia, aigua i residus	3.900	-10	-0,3%	200	5,4%	0,9%	95	0	0,0%	-1	-1,0%	0,4%
Construcció	43.090	865	2,0%	790	1,9%	10,1%	4.648	75	1,6%	60	1,3%	18,3%
Comerç, host. i turisme	77.075	-1.740	-2,2%	13.375	21,0%	18,0%	5.428	-23	-0,4%	-14	-0,3%	21,4%
Total general	428.465	1.555	0,4%	20.865	5,1%	100,0%	25.406	24	0,1%	69	0,3%	100,0%

Nota: l'activitat econòmica es classifica en [18 sectors a partir de la Classificació catalana d'activitats econòmiques 2009](#), a dos dígits. És possible que la suma dels 18 sectors no coincideixi amb el total, a causa de les activitats que no es poden classificar o que no es difonen per secret estadístic.

■ Registre millor que el període anterior ■ Registre pitjor que el període anterior ■ Sense variació

Llocs de treball i empreses per sectors econòmics (II)

FLAIX SOCIOECONÒMIC
1T 2024

Variació dels llocs de treball i empreses per sectors econòmics. Vallès Occidental. 1T 2024

LLOCS DE TREBALL (Assalariats/ades + Autònoms/es)

EMPRESSES

	1T 2024	VARIACIÓ TRIMESTRAL		VARIACIÓ ANUAL		% TOTAL	1T 2024	VARIACIÓ TRIMESTRAL		VARIACIÓ ANUAL		% TOTAL
		Absoluta	%	Absoluta	%			Absoluta	%			
Distribució i logística	54.195	455	0,8%	950	1,8%	12,6%	3.615	-11	-0,3%	11	0,3%	14,2%
Serveis financers	9.070	125	1,4%	160	1,8%	2,1%	352	4	1,1%	9	2,6%	1,4%
Serveis a les empreses	42.105	-280	-0,7%	-190	-0,4%	9,8%	2.284	14	0,6%	36	1,6%	9,0%
Administració pública	9.525	0	0,0%	-8.270	-46,5%	2,2%	177	0	0,0%	-7	-3,8%	0,7%
Educació i recerca	36.585	1.395	4,0%	10.085	38,1%	8,5%	897	10	1,1%	6	0,7%	3,5%
Salut	28.340	-35	-0,1%	710	2,6%	6,6%	800	5	0,6%	9	1,1%	3,1%
Serveis socials	8.830	100	1,1%	410	4,9%	2,1%	233	-2	-0,9%	2	0,9%	0,9%
Edició, cultura i lleure	28.415	-25	-0,1%	640	2,3%	6,6%	2.459	-8	-0,3%	28	1,2%	9,7%
TIC	13.200	100	0,8%	600	4,8%	3,1%	570	-14	-2,4%	8	1,4%	2,2%
Total general	428.465	1.555	0,4%	20.865	5,1%	100,0%	25.406	24	0,1%	69	0,3%	100,0%

Nota: l'activitat econòmica es classifica en [18 sectors a partir de la Classificació catalana d'activitats econòmiques 2009](#), a dos dígit. És possible que la suma dels 18 sectors no coincideixi amb el total, a causa de les activitats que no es poden classificar o que no es difonen per secret estadístic.

■ Registre millor que el període anterior
 ■ Registre pitjor que el període anterior
 ■ Sense variació

Evolució trimestral de les activitats econòmiques (I)

FLAIX SOCIOECONÒMIC
1T 2024

Les 10 activitats que més incrementen els llocs de treball. Vallès Occidental. 1T 2024

	LLT 1T 2024	VARIACIÓ TRIMESTRAL		VARIACIÓ ANUAL		% vers TOTAL
		Absoluta	%	Absoluta	%	
▲ Educació	32.460	1.275	4,1%	9.770	43,1%	7,6%
▲ Construcció d'immobles	9.865	435	4,6%	145	1,5%	2,3%
▲ Transport terrestre; transport per canonades	12.660	250	2,0%	375	3,1%	3,0%
▲ Activitats especialitzades de la construcció	17.840	245	1,4%	140	0,8%	4,2%
▲ Indústries químiques	7.100	190	2,7%	280	4,1%	1,7%
▲ Indústries manufactureres diverses	2.040	190	10,3%	300	17,2%	0,5%
▲ Activitats relacionades amb l'ocupació	1.245	180	16,9%	-235	-15,9%	0,3%
▲ Emmagatzematge i activitats afins al transport	5.495	150	2,8%	405	8,0%	1,3%
▲ Recerca i desenvolupament	4.125	120	3,0%	315	8,3%	1,0%
▲ Indústries de productes alimentaris	7.655	110	1,5%	330	4,5%	1,8%

Entre les activitats que més han augmentat l'ocupació en el primer trimestre destaquen *Educació*, amb 1.275 llocs de treball més (+4,1%).

A continuació se situen *Construcció d'immobles* (+435; +4,6%), *Transport terrestre* (+250; +2%) i *Activitats especialitzades de la construcció* (+245; +1,4%).

Les activitats que més creixen trimestralment en ocupació, també ho fan respecte de l'any anterior, especialment *Educació* (+9.770; +43,1%).

Evolució trimestral de les activitats econòmiques (II)

FLAIX SOCIOECONÒMIC
1T 2024

Les 10 activitats que més redueixen els llocs de treball. Vallès Occidental. 1T 2024

	LLT 1T 2024	VARIACIÓ TRIMESTRAL		VARIACIÓ ANUAL		% vers TOTAL
		Absoluta	%	Absoluta	%	
▼ Comerç al detall, excepte el comerç de vehicles de motor i motocicletes	53.250	-1.705	-3,1%	12.770	31,5%	12,4%
▼ Serveis a edificis i activitats de jardineria	15.450	-475	-3,0%	-940	-5,7%	3,6%
▼ Activitats de creació, artístiques i d'espectacles	1.245	-140	-10,1%	45	3,8%	0,3%
▼ Activitats administratives d'oficina i altres activitats auxiliars a les empreses	7.015	-90	-1,3%	395	6,0%	1,6%
▼ Confecció de peces de vestir	1.380	-80	-5,5%	-115	-7,7%	0,3%
▼ Indústries tèxtils	3.500	-80	-2,2%	-85	-2,4%	0,8%
▼ Serveis de menjar i begudes	22.195	-80	-0,4%	470	2,2%	5,2%
▼ Activitats sanitàries	20.730	-80	-0,4%	705	3,5%	4,8%
▼ Fabricació de productes de cautxú i matèries plàstiques	5.535	-75	-1,3%	-120	-2,1%	1,3%
▼ Fabricació de maquinària i equips ncaa	7.300	-75	-1,0%	-60	-0,8%	1,7%

Entre les activitats que més redueixen ocupació aquest trimestre destaca *Comerç al detall* (-1.705; -3,1%), encara que en termes interanuals, el saldo és positiu, amb 12.770 llocs de treball més (+31,5%).

També destaca la pèrdua de llocs de treball als *Serveis a edificis i jardineria* (-475; -3%) i les *Activitats de creació, artístiques i d'espectacles* (-140; -10,1%).

Evolució anual de les activitats econòmiques (III)

FLAIX SOCIOECONÒMIC
1T 2024

Les 10 activitats que més incrementen els llocs de treball. Vallès Occidental. 1T 2024

	LLT 1T 2024	VARIACIÓ TRIMESTRAL		VARIACIÓ ANUAL		% vers TOTAL
		Absoluta	%	Absoluta	%	
▲ Comerç al detall, excepte el comerç de vehicles de motor i motocicletes	53.250	-1.705	-3,1%	12.770	31,5%	12,4%
▲ Educació	32.460	1.275	4,1%	9.770	43,1%	7,6%
▲ Activitats sanitàries	20.730	-80	-0,4%	705	3,5%	4,8%
▲ Serveis de menjar i begudes	22.195	-80	-0,4%	470	2,2%	5,2%
▲ Serveis de tecnologies de la informació	9.075	100	1,1%	430	5,0%	2,1%
▲ Emmagatzematge i activitats afins al transport	5.495	150	2,8%	405	8,0%	1,3%
▲ Activitats administratives d'oficina i altres activitats auxiliars a les empreses	7.015	-90	-1,3%	395	6,0%	1,6%
▲ Transport terrestre; transport per canonades	12.660	250	2,0%	375	3,1%	3,0%
▲ Serveis tècnics d'arquitectura i enginyeria; assajos i anàlisis tècnics	9.335	30	0,3%	330	3,7%	2,2%
▲ Indústries de productes alimentaris	7.655	110	1,5%	330	4,5%	1,8%

Respecte de l'any anterior, *Comerç al detall* ha estat l'activitat que més ha augmentat l'ocupació, amb 12.770 llocs de treball més respecte del primer trimestre del 2023, el que en termes relatius representa una variació del 31,5%.

A continuació, amb un notable creixement absolut anual, destaca *Educació*, amb 9.770 llocs de treball més (+43,1%). Aquesta variació s'explica, en gran part, per les modificacions administratives en la manera de classificar l'activitat econòmica dels comptes de cotització.

A banda de les anteriors activitats, sobresurten les *Activitats sanitàries* (+705; +3,5%).

Evolució anual de les activitats econòmiques (IV)

FLAIX SOCIOECONÒMIC
1T 2024

Les 10 activitats que més redueixen els llocs de treball. Vallès Occidental. 1T 2024

	LLT 1T 2024	VARIACIÓ TRIMESTRAL		VARIACIÓ ANUAL		% vers TOTAL
		Absoluta	%	Absoluta	%	
▼ Administració pública, Defensa i Seguretat Social obligatòria	9.520	0	0,0%	-8.270	-46,5%	2,2%
▼ Serveis a edificis i activitats de jardineria	15.450	-475	-3,0%	-940	-5,7%	3,6%
▼ Activitats relacionades amb l'ocupació	1.245	180	16,9%	-235	-15,9%	0,3%
▼ Fabricació de productes de cautxú i matèries plàstiques	5.535	-75	-1,3%	-120	-2,1%	1,3%
▼ Confecció de peces de vestir	1.380	-80	-5,5%	-115	-7,7%	0,3%
▼ Activitats auxiliars de la mediació financera i d'assegurances	2.070	-30	-1,4%	-105	-4,8%	0,5%
▼ Activitats de les seus centrals; activitats de consultoria de gestió empresarial	4.500	35	0,8%	-105	-2,3%	1,1%
▼ Indústries tèxtils	3.500	-80	-2,2%	-85	-2,4%	0,8%
▼ Fabricació de mobles	1.390	-30	-2,1%	-80	-5,4%	0,3%
▼ Fabricació de maquinària i equips ncaa	7.300	-75	-1,0%	-60	-0,8%	1,7%

Entre les activitats que més redueixen anualment l'ocupació destaca *Administració pública*, amb 8.270 llocs de treball menys (-46,5%). Aquest descens és bàsicament resultat de les modificacions administratives en la manera de classificar l'activitat econòmica dels comptes de cotització.

A continuació, amb una pèrdua de llocs de treball important, se situen els *Serveis a edificis i jardineria* (-940; -5,7%).

Estructura econòmica per municipis (I)

FLAIX SOCIOECONÒMIC
1T 2024

Nombre, pes relatiu i variació de l'estructura econòmica dels municipis del Vallès Occidental. 1T 2024

	NOMBRE			PES SOBRE EL TOTAL			VARIACIÓ TRIMESTRAL		
	ASSALARIATS/ADES	AUTÒNOMS/ES	EMPRESES	ASSALARIATS/ADES	AUTÒNOMS/ES	EMPRESES	ASSALARIATS/ADES	AUTÒNOMS/ES	EMPRESES
Badia del Vallès	675	330	106	0,2%	0,2%	0,4%	-1,5%	1,5%	1,9%
Barberà del Vallès	18.955	2.220	1.275	5,2%	2,1%	5,0%	-1,4%	-1,6%	-0,2%
Castellar del Vallès	6.425	1.790	739	1,7%	1,2%	2,9%	1,8%	-0,8%	-0,3%
Castellbisbal	10.115	805	498	2,8%	0,8%	2,0%	2,2%	-0,6%	-1,4%
Cerdanyola del Vallès	25.765	3.660	1.438	7,0%	2,4%	5,7%	0,2%	-0,5%	-1,0%
Gallifa	10	20	7	0,0%	0,0%	0,0%	-33,3%	0,0%	-12,5%
Matadepera	975	720	171	0,3%	0,3%	0,7%	2,6%	0,7%	4,3%
Montcada i Reixac	19.125	2.420	1.246	5,2%	2,0%	4,9%	-0,8%	0,4%	0,7%
Palau-solità i Plegamans	13.405	1.295	531	3,7%	0,9%	2,1%	-0,4%	-0,4%	1,3%
Polinyà	7.215	715	459	2,0%	0,8%	1,8%	1,5%	0,0%	-1,1%
Rellinars	50	60	17	0,0%	0,0%	0,1%	0,0%	9,1%	6,3%
Ripollet	7.355	2.125	851	2,0%	1,4%	3,3%	2,1%	0,0%	1,9%
Total Comarca	367.200	61.265	25.406	100,0%	100,0%	100,0%	0,4%	0,02%	0,1%

■ Registre millor que el període anterior

■ Registre pitjor que el període anterior

■ Sense variació

Estructura econòmica per municipis (II)

FLAIX SOCIOECONÒMIC
1T 2024

Nombre, pes relatiu i variació de l'estructura econòmica dels municipis del Vallès Occidental. 1T 2024

	NOMBRE			PES SOBRE EL TOTAL			VARIACIÓ TRIMESTRAL		
	ASSALARIATS/ADES	AUTÒNOMS/ES	EMPRESSES	ASSALARIATS/ADES	AUTÒNOMS/ES	EMPRESSES	ASSALARIATS/ADES	AUTÒNOMS/ES	EMPRESSES
Rubí	22.375	4.820	2.019	6,1%	3,3%	7,9%	0,8%	-0,1%	-0,7%
Sabadell	64.160	13.945	5.224	17,5%	8,5%	20,6%	1,4%	-0,2%	-0,1%
Sant Cugat del Vallès	57.955	7.820	3.064	15,8%	5,0%	12,1%	0,2%	0,3%	0,03%
Sant Llorenç Savall	230	170	62	0,1%	0,1%	0,2%	2,2%	0,0%	-1,6%
Sant Quirze del Vallès	10.520	1.555	717	2,9%	1,2%	2,8%	1,4%	-1,0%	0,0%
Santa Perpètua de Mogoda	15.525	1.800	859	4,2%	1,4%	3,4%	1,7%	1,4%	0,9%
Sentmenat	3.525	745	348	1,0%	0,6%	1,4%	0,3%	0,0%	-1,4%
Terrassa	76.340	13.220	5.450	20,8%	8,8%	21,5%	-0,1%	0,5%	0,5%
Ullastrell	255	125	47	0,1%	0,1%	0,2%	0,0%	-3,8%	2,2%
Vacarisses	1.750	415	111	0,5%	0,2%	0,4%	-1,4%	0,0%	1,8%
Viladecavalls	4.490	480	167	1,2%	0,3%	0,7%	-3,2%	-1,0%	-1,2%
Total Comarca	367.200	61.265	25.406	100,0%	100,0%	100,0%	0,4%	0,02%	0,1%

■ Registre millor que el període anterior

■ Registre pitjor que el període anterior

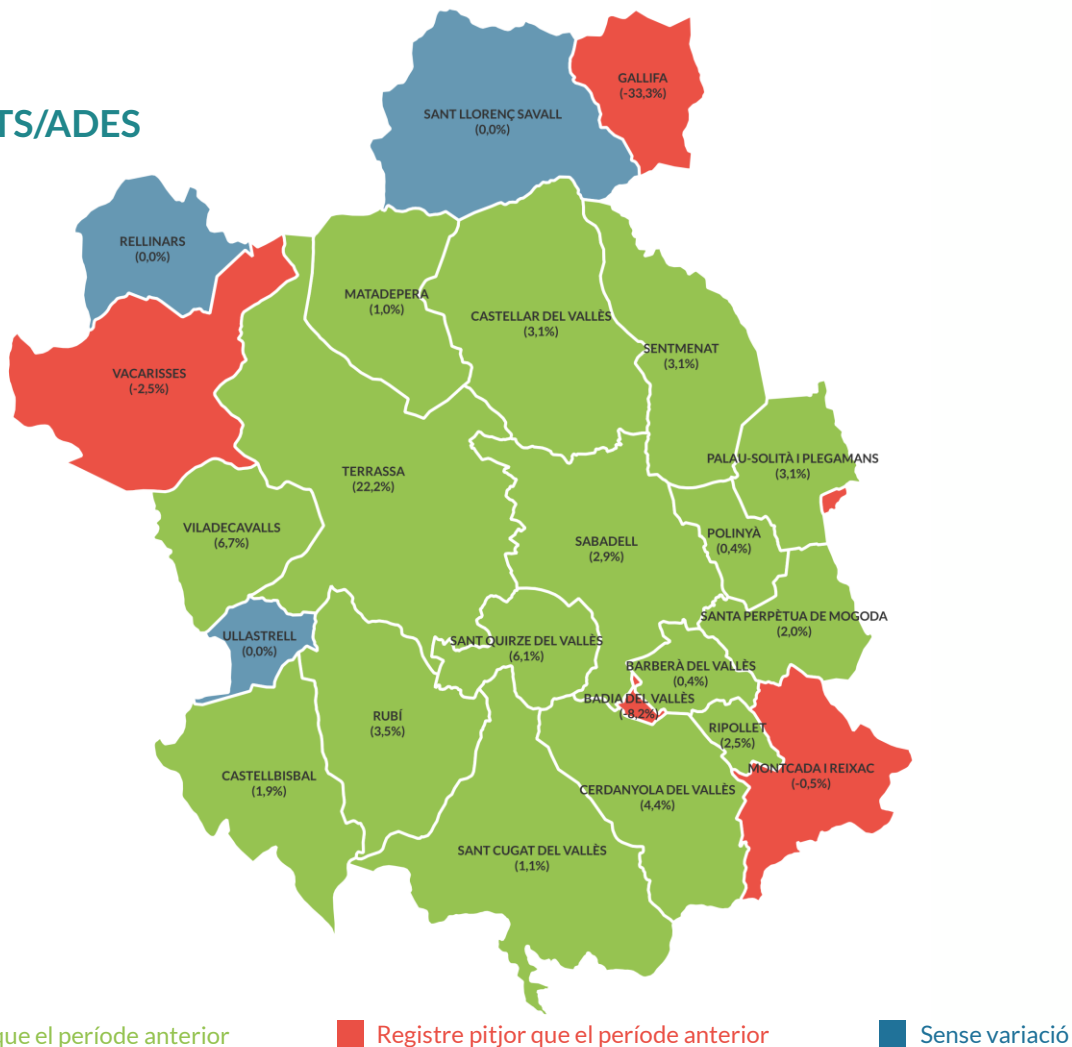
■ Sense variació

Estructura econòmica per municipis (III)

FLAIX SOCIOECONÒMIC
1T 2024

Variació anual de l'estructura econòmica dels municipis del Vallès Occidental. 1T 2024

ASSALARIATS/ADES



Vint dels vint-i-tres municipis de la comarca augmenten o mantenen l'ocupació assalariada respecte de l'any anterior, mentre que el treball autònom creix o es manté en disset. Quant al nombre d'empreses, creix o es manté en onze municipis.

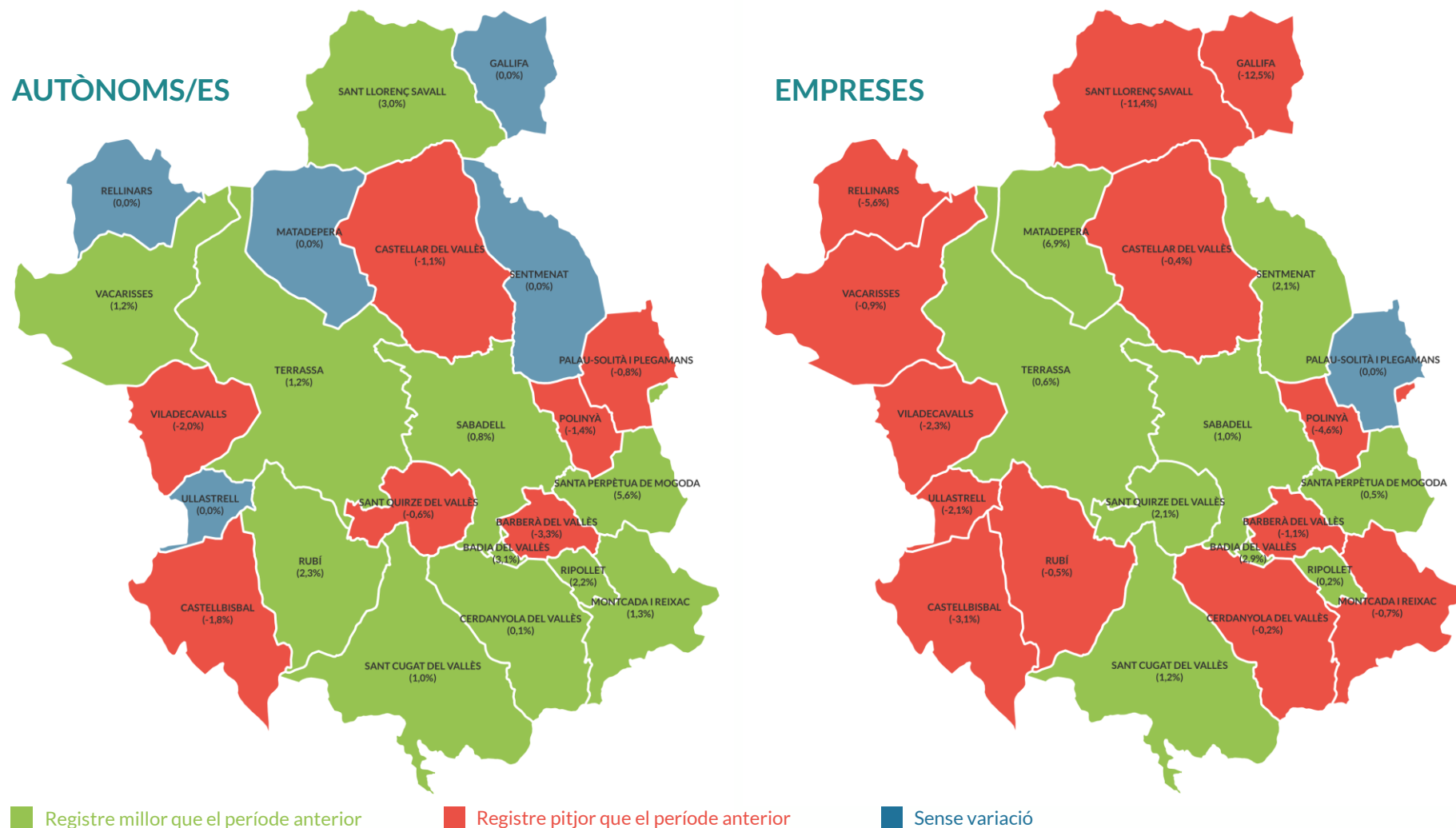
Entre els municipis amb un major pes en l'estructura productiva comarcal, la pujada del treball assalariat ha estat més accentuada a Terrassa (+22,2%), seguida de Viladecavalls (+6,7%) i Sant Quirze del Vallès (+6,1%).

El creixement del treball autònom ha estat important a Santa Perpètua de Mogoda (+5,6%), Badia del Vallès (+3,1%), Rubí (+2,3%) i Ripollet (+2,2%).

Quant a les empreses, els majors increments es produeixen a Matadepera (+6,9%), Badia del Vallès (+2,9%), Sant Quirze del Vallès (+2,1%), Sentmenat (+2,1%).

Estructura econòmica per municipis (IV)

Variació anual de l'estructura econòmica dels municipis del Vallès Occidental. 1T 2024



Llocs de treball en l'economia del coneixement¹. Vallès Occidental. 1T 2024

LLOCS DE TREBALL	1T 2024	% vers TOTAL	VARIACIÓ TRIMESTRAL (%)	VARIACIÓ ANUAL (%)
Alt contingut tecnològic	29.105	6,8%	1,1%	2,0%
Serveis basats en el coneixement	129.355	30,2%	1,4%	3,1%
Total activitats economia del coneixement	158.460	37,0%	1,3%	2,9%
Total llocs de treball a la comarca	428.465	100,0%	0,4%	5,1%

■ Registre millor que el període anterior

■ Registre pitjor que el període anterior

■ Sense variació

¹Aquest càlcul es fa considerant les activitats d'alt contingut tecnològic (inclou indústria de tecnologia alta, mitja-alta i serveis de tecnologia alta-punta) i els serveis basats en el coneixement.

Les activitats de l'economia del coneixement representen el 37% del total de llocs de treball de la comarca, dels quals el 30,2% corresponen a serveis basats en el coneixement i el 6,8% restant a activitats industrials amb alt contingut tecnològic.

L'ocupació en el sector de l'economia del coneixement ha augmentat aquest trimestre (+1,3%) amb un ritme superior a la mitjana comarcal (+0,4%). De nou, aquest increment s'ha produït sobretot pel comportament positiu dels Serveis basats en el coneixement (+1,4%), ja que les activitats industrials d'Alt contingut tecnològic, tot i que guanyen llocs de treball, ho fan amb un ritme inferior (+1,1%).

Interanualment, l'ocupació en les activitats de l'economia del coneixement creix un +2,9%, per sota de la resta de sectors (+5,1%).



Activitat, ocupació i atur

FLAIX SOCIOECONÒMIC

Evolució de l'atur i dels llocs de treball

FLAIX SOCIOECONÒMIC
1T 2024

Atur registrat, llocs de treball, variació trimestral i anual al Vallès Occidental i Catalunya. 1T 2024

	ATUR REGISTRAT			LLOCS DE TREBALL (Assalariats/ades + Autònoms/es)		
	MARÇ 2024	VARIACIÓ TRIMESTRAL (%)	VARIACIÓ ANUAL (%)	1T 2024	VARIACIÓ TRIMESTRAL (%)	VARIACIÓ ANUAL (%)
Vallès Occidental	45.170	0,5%	-0,8%	428.465	0,4%	5,1%
Catalunya	344.389	0,3%	-1,1%	3.656.615	2,0%	3,3%

Nota: més detall de les dades d'atur a la comarca a l'[Infoatur de març de 2024](#).

■ Registre millor que el període anterior

■ Registre pitjor que el període anterior

■ Sense variació

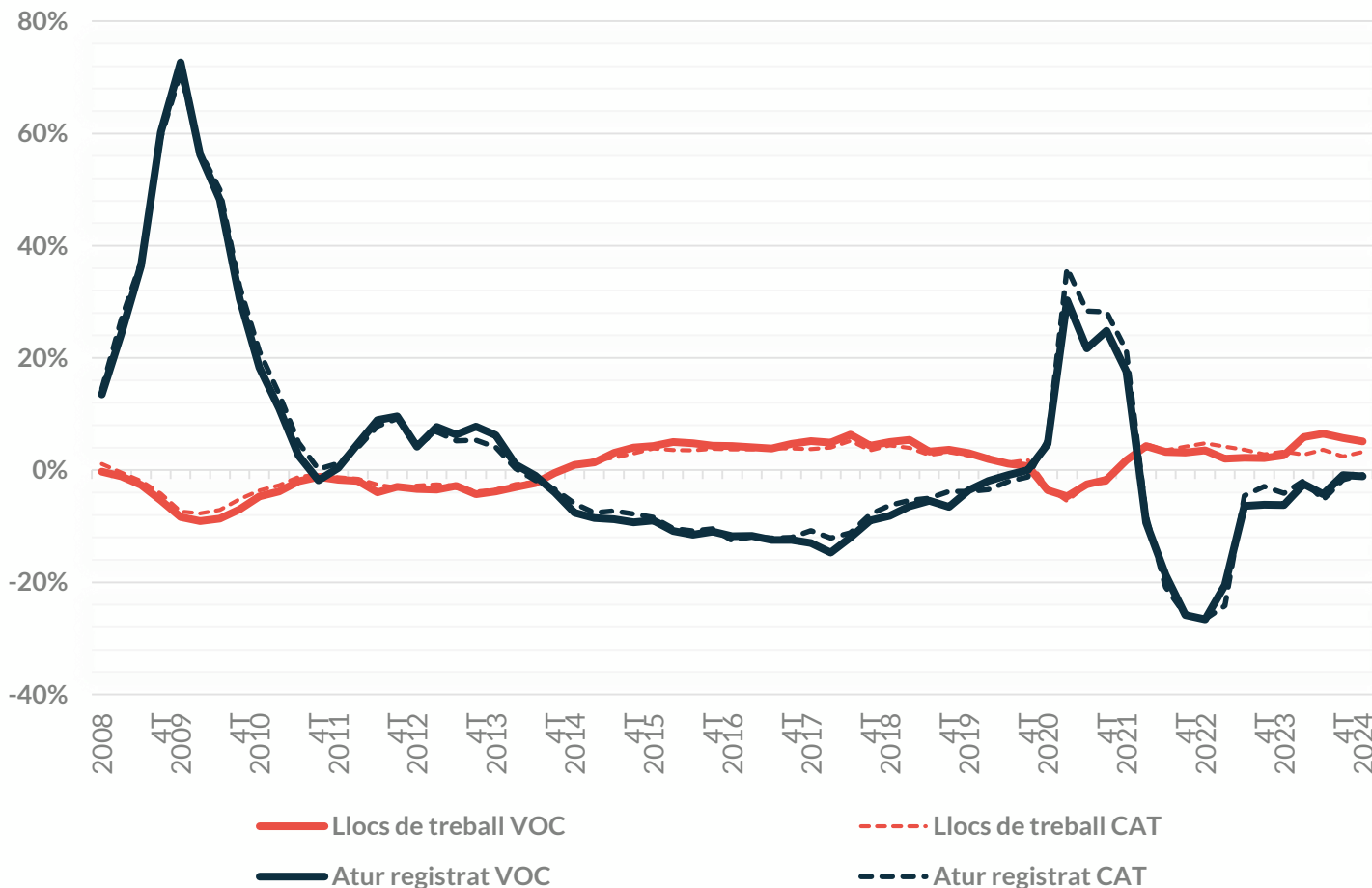
Respecte del quart trimestre, l'atur registrat ha augmentat un 0,5% a la comarca. A Catalunya, la pujada ha estat més moderada, d'un 0,3%. Tanmateix, en termes interanuals, la desocupació és un 0,8% inferior a la que hi havia l'any passat (en valors absoluts, 850 persones desocupades menys). La caiguda interanual de l'atur ha estat menys intensa a la comarca que al conjunt de Catalunya (-1,1%).

Quant a l'ocupació, els llocs de treball augmenten trimestralment un 0,4% i el març de 2023 finalitza amb 428.465 afiliacions a la Seguretat Social. Respecte de l'any anterior, l'ocupació ha crescut a la comarca un 5,1%, el que representa 20.350 llocs de treball més. El ritme de creixement interanual de l'ocupació ha estat més intens que el del conjunt de Catalunya (+3,3%).

Evolució de l'atur i dels llocs de treball

FLAIX SOCIOECONÒMIC
1T 2024

Evolució de la variació anual de l'atur i llocs de treball. Vallès Occidental. 1T 2008 – 1T 2024



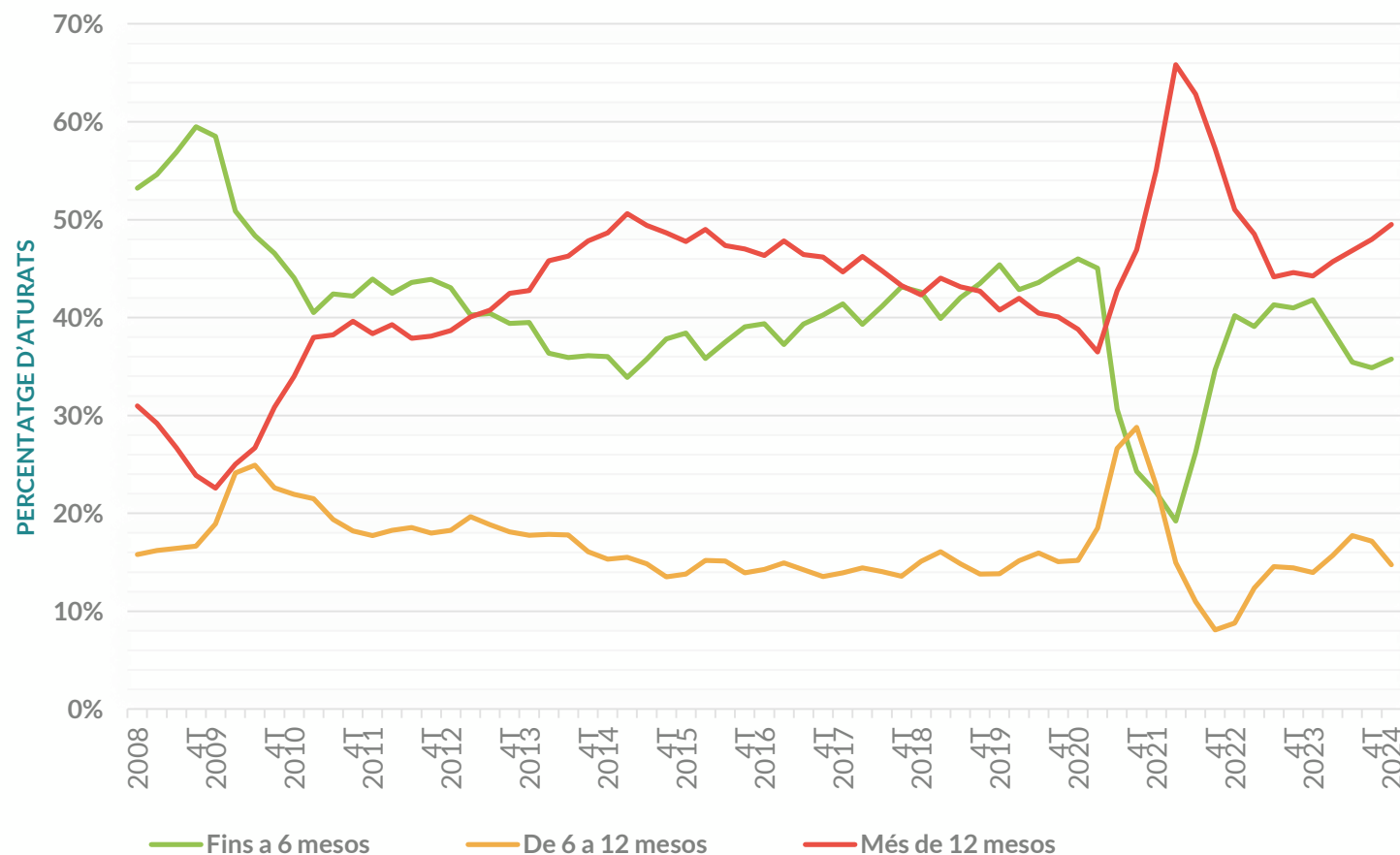
Els principals indicadors de l'evolució del mercat de treball comarcal es van veure molt afectats per la pandèmia, que va trencar de manera sobtada la tendència de descens de l'atur i creixement de l'ocupació.

Des del segon trimestre del 2021, l'atur registrat disminueix interanualment amb força, de tal forma que la població desocupada a la comarca és inferior a la que hi havia abans de la pandèmia. Val a dir que el ritme de descens de l'atur ha baixa progressivament.

D'altra banda, la creació d'ocupació, que es va alentar l'any 2022, va continuar en aquesta dinàmica de desacceleració durant el 2023, amb una mitjana anual de l'1,4%.

Atur per durada de la demanda

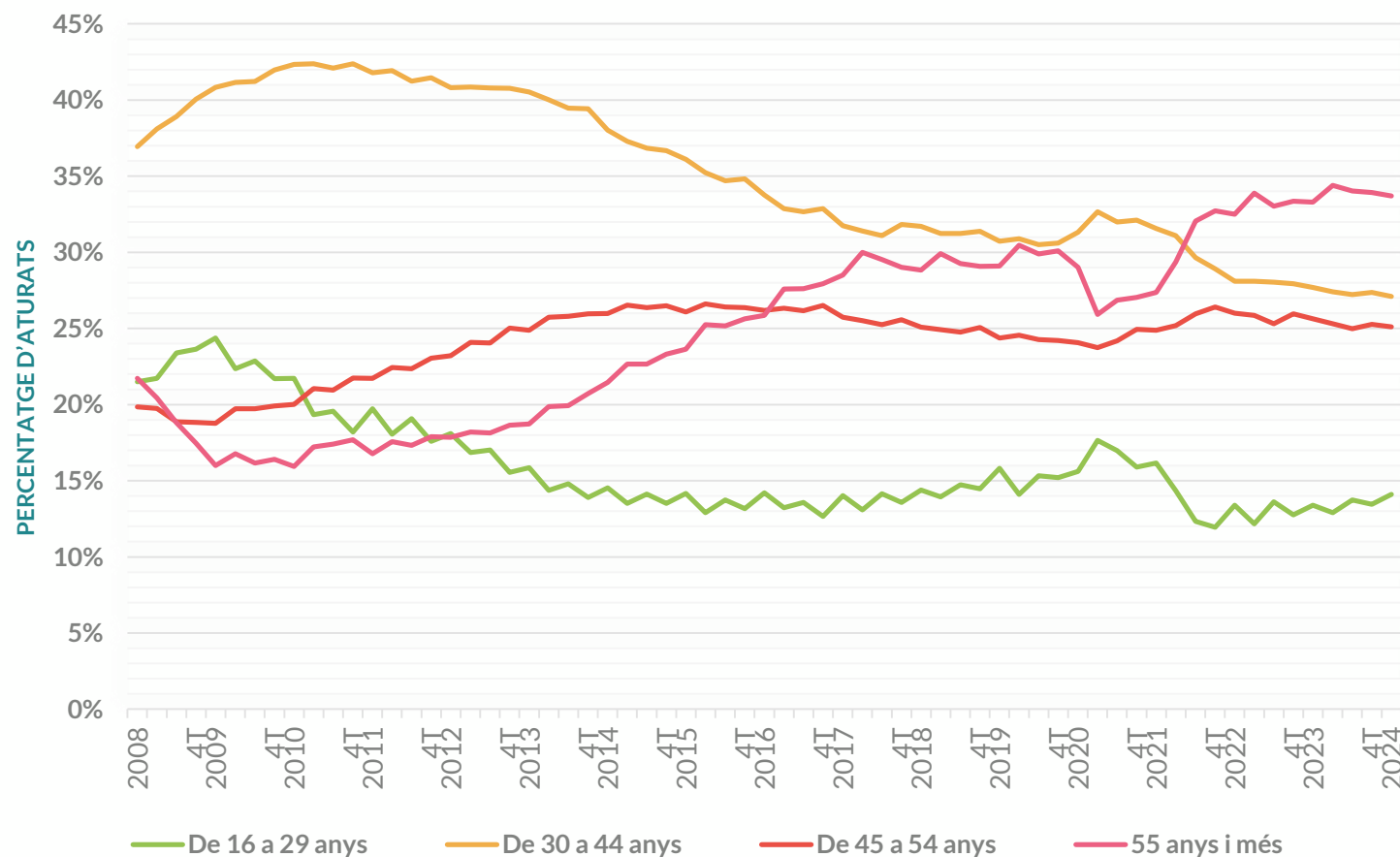
Evolució de la distribució de l'atur registrat per durada de la demanda. Vallès Occidental. 1T 2008 – 1T 2024



Al finals del primer trimestre hi havia 22.366 persones desocupades amb 12 o més mesos en situació d'atur, el que representa el 49,5% del total de persones aturades. Des del març del 2023, el pes de l'atur de llarga durada presenta una tendència ascendent a la comarca.

Atur per edat

Evolució de la distribució de l'atur registrat per grups d'edat. Vallès Occidental. 1T 2008 – 1T 2024



Una de cada tres persones desocupades al Vallès Occidental té més de 55 anys (33,7%) i una de cada cinc (24,6%) entre 45 i 54 anys. El col·lectiu de persones desocupades amb més de 45 anys ha anat guanyant pes els darrers anys arribant a un 58,4% al març de 2024.

Per la seva banda, el col·lectiu més jove, de persones desocupades menors de 30 anys, representen el 14,5%, mentre que els que es troben en la franja de 30 a 44, el 27,2%.

Atur per edat, sexe i durada de la demanda

FLAIX SOCIOECONÒMIC
1T 2024

Atur registrat per sexe i durada de la demanda. Vallès Occidental. Març 2024

	Fins a 6 mesos		De 6 a 12 mesos		Més de 12 mesos		Total	
	Nombre	%	Nombre	%	Nombre	%	Nombre	%
Dona	8.146	18,0%	3.784	8,4%	14.156	31,3%	26.086	57,8%
Home	8.000	17,7%	2.874	6,4%	8.210	18,2%	19.084	42,2%
TOTAL	16.146	35,7%	6.658	14,7%	22.366	49,5%	45.170	100,0%

El 49,5% de les persones desocupades es troben en situació d'atur de llarga durada. D'aquestes, el 31,3% són dones, envers el 18,2% dels homes.

Quant a l'edat, el 36,5% de les persones en atur de llarga durada tenen 45 anys o més.

Atur registrat per edat i durada de la demanda. Vallès Occidental. Març 2024

	Fins a 6 mesos		De 6 a 12 mesos		Més de 12 mesos		Total	
	Nombre	%	Nombre	%	Nombre	%	Nombre	%
De 16 a 29 anys	4.363	9,7%	980	2,2%	1.191	2,6%	6.534	14,5%
De 30 a 44 anys	5.395	11,9%	2.203	4,9%	4.672	10,3%	12.270	27,2%
De 45 a 54 anys	3.719	8,2%	1.754	3,9%	5.661	12,5%	11.134	24,6%
De 55 anys i més	2.669	5,9%	1.721	3,8%	10.842	24,0%	15.232	33,7%
TOTAL	16.146	35,7%	6.658	14,7%	22.366	49,5%	45.170	100,0%

Atur per nivell formatiu i ocupació

FLAIX SOCIOECONÒMIC
1T 2024

Atur registrat per nivell formatiu i tipus d'ocupació. Vallès Occidental. Març 2024

	Total		Sense estudis		Primaris		Secundaris (ESO i EGB)		Secundaris (CFGM)		Superiors		Altres estudis postsecundaris	
	Nombre	%	Nombre	%	Nombre	%	Nombre	%	Nombre	%	Nombre	%	Nombre	%
Directors, gerents, tècnics	7.674	17,0%	26	0,1%	145	0,3%	2.626	5,8%	678	1,5%	4.169	9,2%	30	0,1%
Empleats oficina, comptables i administratius	5.042	11,2%	16	0,0%	91	0,2%	2.496	5,5%	990	2,2%	1.447	3,2%	2	0,0%
Treballadors restauració, personals i venedors	9.844	21,8%	222	0,5%	649	1,4%	6.726	14,9%	1.486	3,3%	752	1,7%	9	0,0%
Treballadors qualificats indústria i l'agricultura	7.913	17,5%	266	0,6%	630	1,4%	5.838	12,9%	785	1,7%	388	0,9%	6	0,0%
Ocupacions elementals	14.695	32,5%	1.399	3,1%	1.682	3,7%	10.467	23,2%	788	1,7%	354	0,8%	5	0,0%
% vers el total	45.168	100,0%	1.929	4,3%	3.197	7,1%	28.153	62,3%	4.727	10,5%	7.110	15,7%	52	0,1%
Var. anual (%)	-376	-0,8%	-110	-5,4%	-66	-2,0%	-671	-2,3%	-8	-0,2%	456	6,9%	23	79,3%

Nota: s'exclouen les ocupacions militars

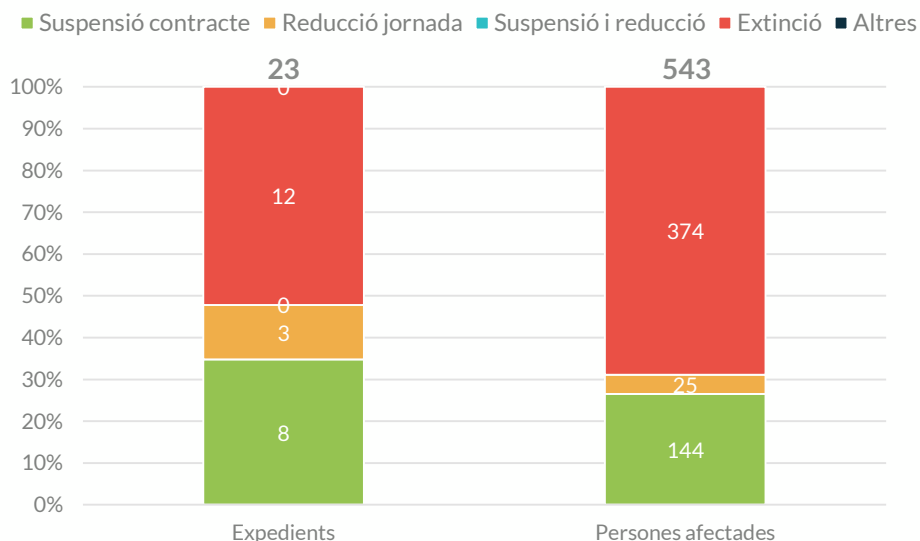


Regulació d'ocupació

FLAIX SOCIOECONÒMIC

Expedients de regulació d'ocupació (ERO)

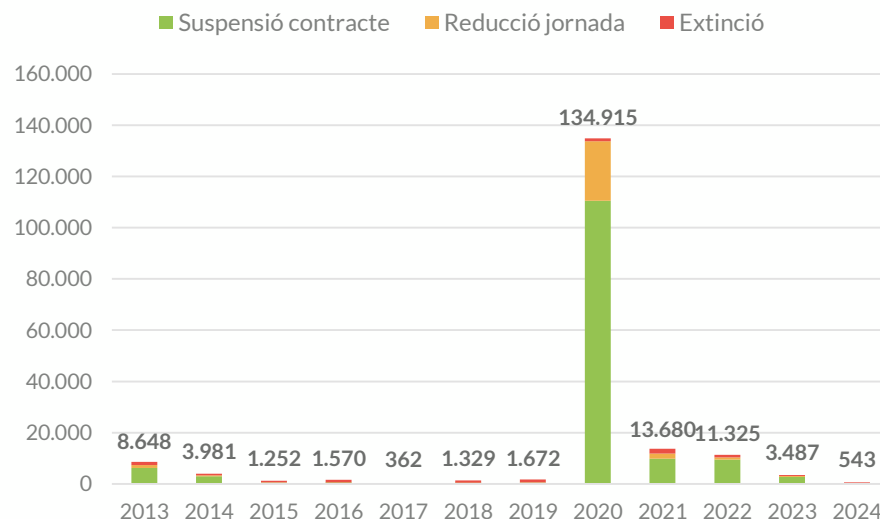
Procediments i persones treballadores afectades per expedients comunicats no desistits i resolts autoritzats per tipus de mesura. 1T 2024



(*) Les dades de desembre de 2023 no estan disponible a data de publicació d'aquest informe.

Durant el primer trimestre de 2024 s'han dut a terme 23 expedients de regulació d'ocupació que han afectat 543 persones a la comarca. Prop del 70% de les persones han estat afectades per mesures d'extinció de contracte, que impliquen l'acomiadament o la jubilació anticipada (68,9%; 374). Al 26,5% dels treballadors se'ls ha suspès el contracte (144) i a una part inferior se'ls ha reduït la jornada (4,6%; 25).

Evolució persones treballadores afectades per expedients comunicats no desistits i resolts autoritzats per tipus de mesura. 2008 - 2024 (1T)



Tot i que la xifra d'expedients ha estat similar al trimestre anterior, el nombre de persones afectades s'ha reduït prop d'un 30% (en valors absoluts, 248 persones menys). Respecte de l'any anterior, les persones afectades per expedients és un 14% més baixa que la registrada entre gener i març de 2023, quan va ser de 678.

Expedients de regulació d'ocupació (ERO)

FLAIX SOCIOECONÒMIC
1T 2024

Procediments i persones treballadores afectades per expedients comunicats no desistits i resolts autoritzats per tipus de procediment i mesura. Vallès Occidental. 2013- 2024 (1T)

EXPEDIENTS

PERSONES TREBALLADORES AFECTADES

Any	EXPEDIENTS						PERSONES TREBALLADORES AFECTADES			
	Total	Suspensió contracte	Reducció jornada	Extinció	Suspensió i reducció	Altres mesures	Total	Suspensió contracte	Reducció jornada	Extinció
2013	480	245	170	65	-	-	8.648	6.222	1.147	1.279
2014	179	82	62	35	-	-	3.981	2.999	387	595
2015	88	36	27	25	-	-	1.252	438	199	615
2016	46	16	10	20	-	-	1.570	574	41	955
2017	31	14	6	11	-	-	362	179	20	163
2018	33	11	3	19	-	-	1.329	513	21	795
2019	65	27	4	34	-	-	1.672	513	55	1.104
2020	13.544	11.410	953	38	1.140	3	134.915	110.525	23.234	1.156
2021	707	437	135	43	92	0	13.680	9.810	1.989	1.881
2022	217	114	47	26	29	1	11.325	9.517	858	950
2023	81	44	12	18	7	0	3.487	2.766	305	416
2024*	23	8	3	12	0	0	543	144	25	374

Nota: des de gener de 2020, la informació proporcionada per l'Observatori de Treball i Model Productiu no inclou els expedients que han de ser resolts pel Ministeri de Treball i Economia Social quan afecten més d'una comunitat autònoma, raó per la qual es produeix una ruptura en la sèrie estadística.

Expedients de regulació d'ocupació (ERO)

FLAIX SOCIOECONÒMIC
1T 2024

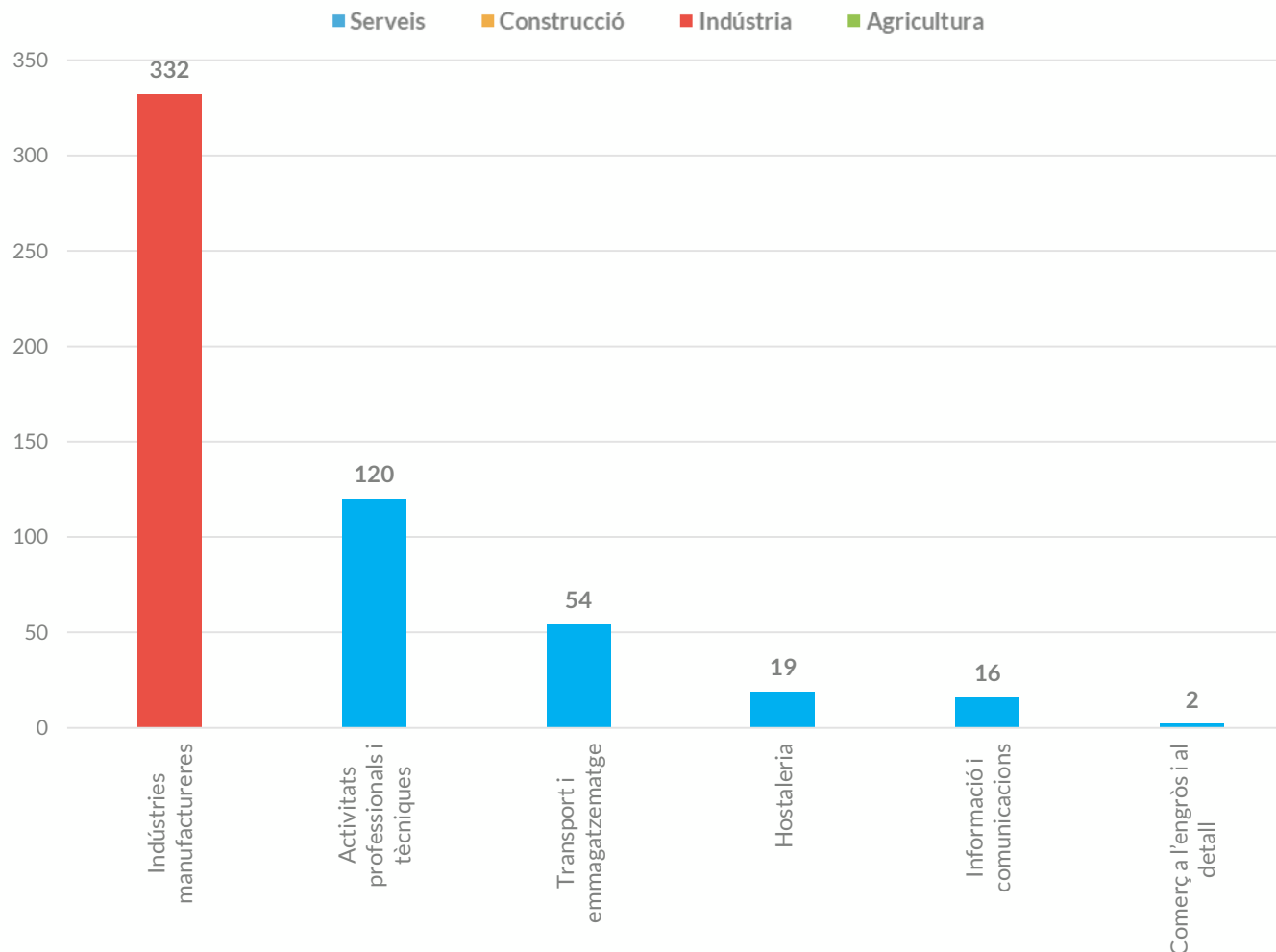
Procediments i persones treballadores afectades per expedients comunicats no desistits i resolts autoritzats per tipus de mesura. Vallès Occidental. 2024 (1T)

Trimestre	Mes	EXPEDIENTS						PERSONES TREBALLADORES AFECTADES			
		Total	Suspensió contracte	Reducció jornada	Extinció	Suspensió i reducció	Altres mesures	Total	Suspensió contracte	Reducció jornada	Extinció
1r trimestre	Gener	8	1	2	5	0	0	76	16	3	57
	Febrer	7	3	0	4	0	0	113	47	0	66
	Març	8	4	1	3	0	0	354	81	22	251
2n trimestre	Abril										
	Maig										
	Juny										
3r trimestre	Juliol										
	Agost										
	Setembre										
4t trimestre	Octubre										
	Novembre										
	Desembre										
	Total 2024*	23	8	3	12	0	0	543	144	25	374

Expedients de regulació d'ocupació (ERO)

FLAIX SOCIOECONÒMIC
1T 2024

Persones treballadores afectades per expedients de regulació d'ocupació segons secció d'activitat econòmica. Vallès Occidental. 2024 (1T)



Sectorialment, aquest trimestre, sis de cada deu persones afectades per expedients pertanyen a la *Indústria manufacturera* (en total, 332 persones). La resta es distribueix per seccions del sector dels serveis com: *Activitats professionals i tècniques* (120); *Transport i emmagatzematge* (54); *Hostaleria* (19); *Informació i comunicacions* (16); *Comerç a l'engròs i al detall* (2).

(*) Les dades de desembre de 2023 no estan disponible a data de publicació d'aquest informe.

Expedients de regulació d'ocupació (ERO)

FLAIX SOCIOECONÒMIC
1T 2024

Expedients i persones treballadores afectades per expedients de regulació d'ocupació segons tipus de mesura dels municipis del Vallès Occidental. 2024 (1T)

EXPEDIENTS

PERSONES AFECTADES

	EXPEDIENTS					PERSONES AFECTADES			
	TOTAL	SUSPENSIÓ CONTRACTE	REDUCCIÓ JORNADA	EXTINCIÓ	ALTRES	TOTAL	SUSPENSIÓ CONTRACTE	REDUCCIÓ JORNADA	EXTINCIÓ
Badia del Vallès	0	0	0	0	0	0	0	0	0
Barberà del Vallès	2	1	0	1	0	22	6	0	16
Castellar del Vallès	1	0	0	1	0	16	0	0	16
Castellbisbal	2	1	0	1	0	42	24	0	18
Cerdanyola del Vallès	0	0	0	0	0	0	0	0	0
Gallifa	0	0	0	0	0	0	0	0	0
Matadepera	0	0	0	0	0	0	0	0	0
Montcada i Reixac	3	1	0	2	0	78	67	0	11
Palau-solità i Plegamans	0	0	0	0	0	0	0	0	0
Polinyà	0	0	0	0	0	0	0	0	0
Rellinars	0	0	0	0	0	0	0	0	0
Ripollet	1	1	0	0	0	7	7	0	0
Total Comarca	23	8	3	12	0	543	144	25	374

Expedients de regulació d'ocupació (ERO)

FLAIX SOCIOECONÒMIC
1T 2024

Expedients i persones treballadores afectades per expedients de regulació d'ocupació segons tipus de mesura dels municipis del Vallès Occidental. 2024 (1T)

	EXPEDIENTS					PERSONES AFECTADES			
	TOTAL	SUSPENSÍO CONTRACTE	REDUCCIÓ JORNADA	EXTINCIÓ	ALTRES	TOTAL	SUSPENSÍO CONTRACTE	REDUCCIÓ JORNADA	EXTINCIÓ
Rubí	2	1	1	0	0	39	17	22	0
Sabadell	1	0	0	1	0	22	0	0	22
Sant Cugat del Vallès	3	1	1	1	0	20	3	1	16
Sant Llorenç Savall	0	0	0	0	0	0	0	0	0
Sant Quirze del Vallès	0	0	0	0	0	0	0	0	0
Santa Perpètua de Mogoda	0	0	0	0	0	0	0	0	0
Sentmenat	0	0	0	0	0	0	0	0	0
Terrassa	7	2	1	4	0	177	20	2	155
Ullastrell	0	0	0	0	0	0	0	0	0
Vacarisses	1	0	0	1	0	120	0	0	120
Viladecavalls	0	0	0	0	0	0	0	0	0
Total Comarca	23	8	3	12	0	543	144	25	374

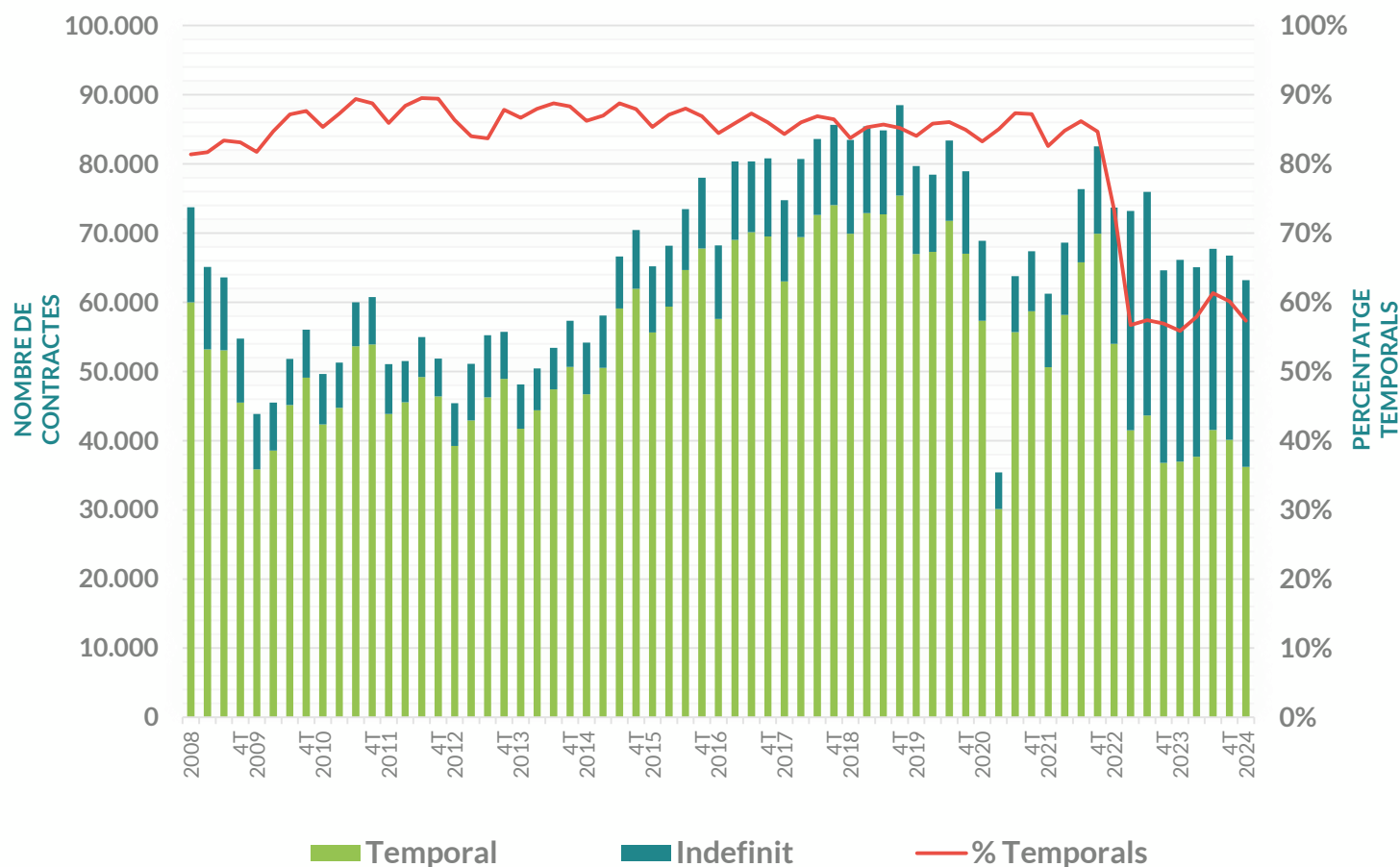


Contractació

FLAIX SOCIOECONÒMIC

Evolució de la contractació (I)

Evolució trimestral de la contractació per tipus de contracte i percentatge de temporals. 1T 2008 – 1T 2024



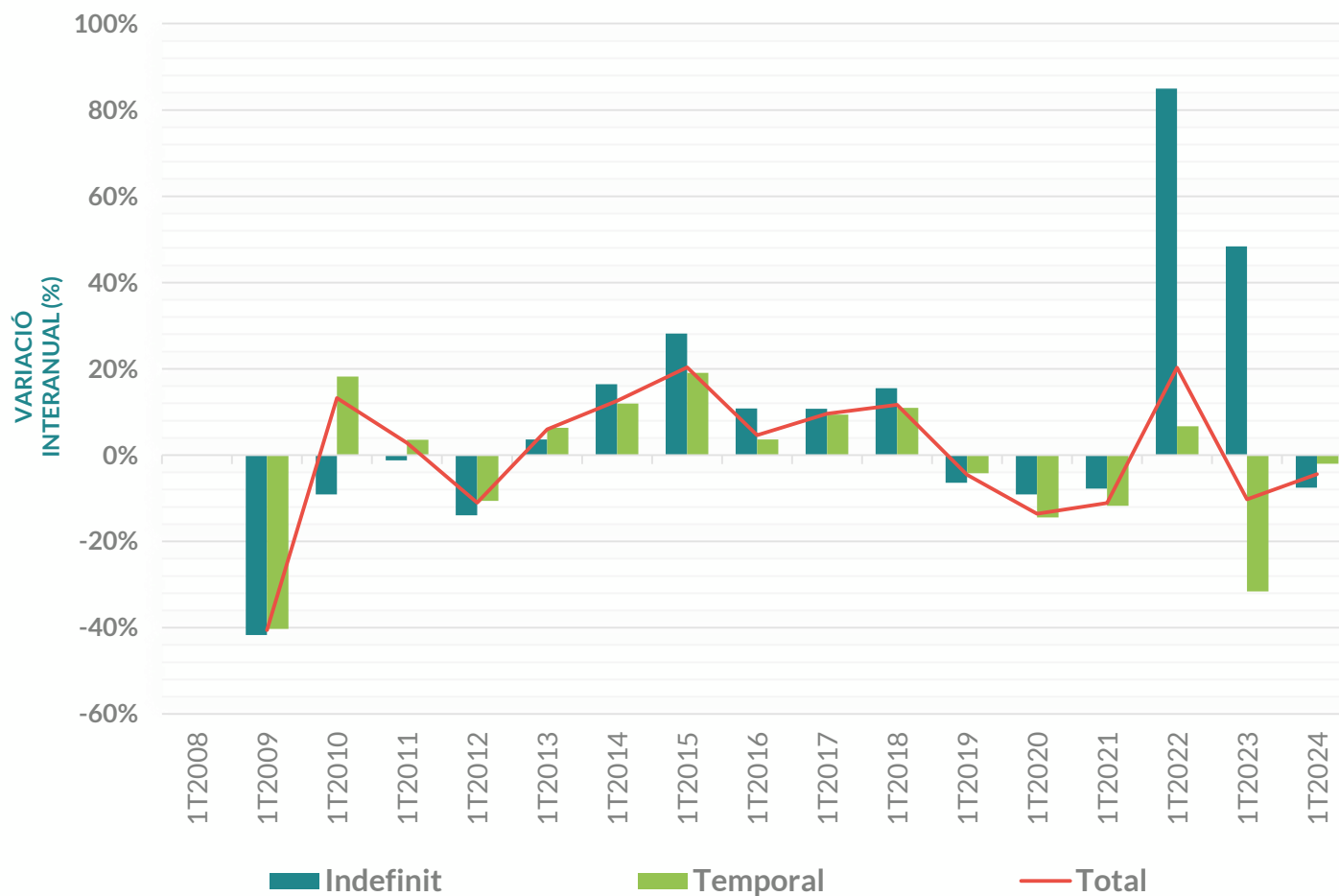
Al primer trimestre del 2024 s'han signat 63.206 contractes, un 5,3% menys que els registrats al trimestre anterior (en xifres absolutes, 3.564 contractes menys).

La caiguda de la contractació es produeix per la disminució de la modalitat temporal, els quals es redueixen trimestralment un 9,8%. En canvi, la contractació indefinida augmenta un 1,3%.

¹ Veure [nota](#) sobre el sobre el RDL 32/2021.

Evolució de la contractació (II)

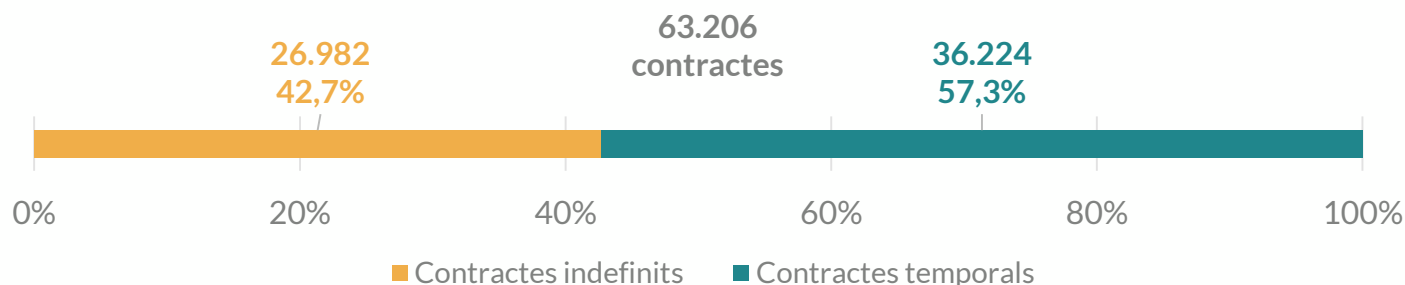
Variació interanual de la contractació laboral. 2008 –2024 (primers trimestres)



Respecte de l'any anterior, la contractació ha disminuït un 4,4%, el que representa 2.941 contractes menys que els registrats entre gener i març de 2023. Aquest descens en la contractació s'ha produït tant en la modalitat temporal (-2%) com en la indefinida (-7,6%).

Contractació per tipus i durada

Distribució de la contractació registrada per tipus de contracte. Vallès Occidental. 1T 2024

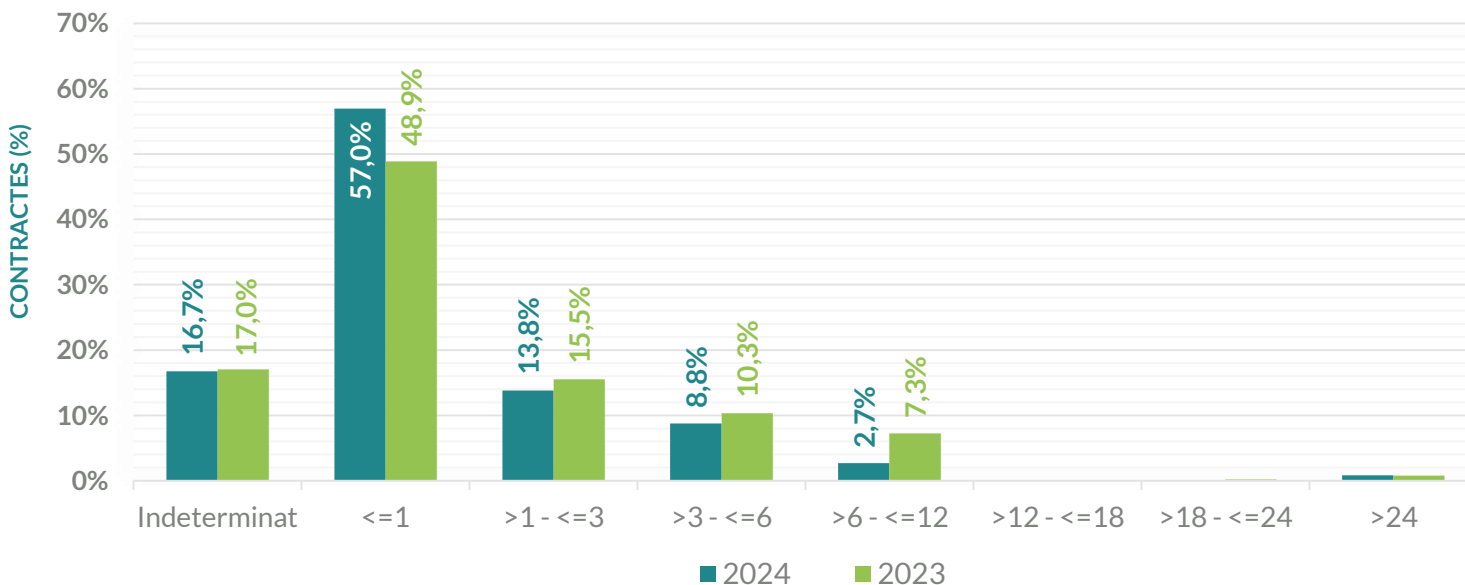


Dels 63.203 contractes signats durant el primer trimestre, el 57,3% han estat temporals i el 42,7%, indefinits.

Del total de contractes temporals, el 57% tenen una durada inferior a un mes, el 25,8% són d'entre 1 i 6 mesos i el 8,3% tenen una durada superior a 6 mesos.

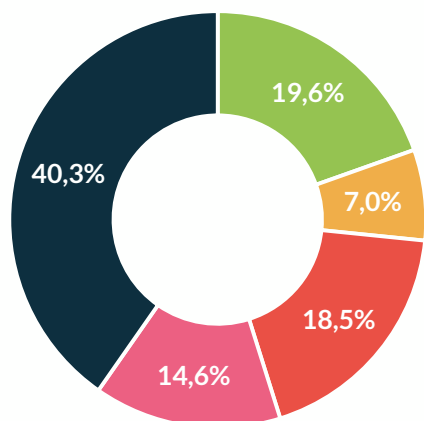
Els contractes temporals de durada indeterminada representen el 16,7% del total, proporció similar a la registrada l'any anterior (17%). El menor pes d'aquesta categoria respon bàsicament a l'increment dels contractes temporals de molt curta durada (inferiors a 1 mes) que guanyen vuit punts.

Distribució dels contractes temporals segons durada (mesos). 2023 (1T) i 2024 (1T)



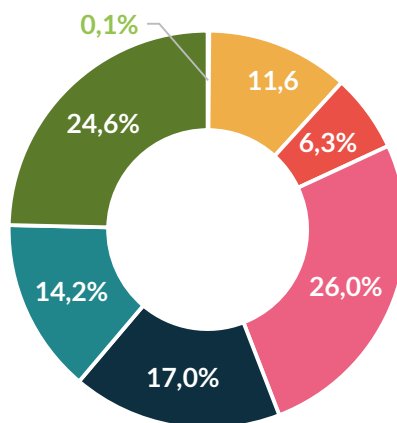
Contractació per ocupació, sector econòmic i nivell formatiu

Distribució de la contractació per tipus d'ocupació. Vallès Occidental. 1T 2024



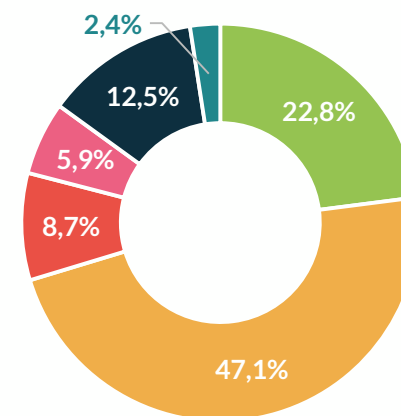
- Directors, gerents, tècnics i professionals de nivell superior i de suport
- Empleats oficina comptables i administratius
- Treballadors restauració, personals i venedors
- Treballadors qualificats de la indústria i l'agricultura
- Ocupacions elementals

Distribució de la contractació per sector d'activitat. Vallès Occidental. 1T 2024



- Agricultura
- Comerç
- Construcció
- Indústria
- Serveis a la ciutadania
- Serveis al consumidor
- Serveis relacionats amb l'empresa

Distribució de la contractació per nivell formatiu. Vallès Occidental. 1T 2024



- Estudis primaris o sense estudis
- ESO o Batxillerat
- CFGM o equivalent
- GFGS o equivalent
- Estudis universitaris
- Altres titulacions i indeterminats

Contractació per sexe i tipus de contracte

FLAIX SOCIOECONÒMIC
1T 2024

Distribució de la contractació per sexe i tipus de contracte. Vallès Occidental. 1T 2024

1T 2024	Indefinit		Temporal		Total	
	Nombre	%	Nombre	%	Nombre	%
Dona	11.265	36,6%	19.497	63,4%	30.762	48,7%
Home	15.717	48,4%	16.727	51,6%	32.444	51,3%
TOTAL	26.982	42,7%	36.224	57,3%	63.206	100,0%

Pel que fa a la modalitat contractual i el gènere, la temporal predomina en ambdós col·lectius, si bé el pes de la indefinida és inferior entre les dones.

Les xifres acumulades mostren que el 48,4% dels contractes signats durant el primer trimestre del 2024 per homes eren indefinits, mentre que entre les dones aquesta proporció baixa fins al 36,6%.

Contractació per sexe i tipus de contracte

FLAIX SOCIOECONÒMIC
1T 2024

Distribució de la contractació per sexe i tipus de jornada. Vallès Occidental. 1T 2024

	Jornada a temps complet		Jornada a temps parcial		Fixos-discontinus		Total	
	Nombre	%	Nombre	%	Nombre	%	Nombre	%
1T 2024								
Dona	17.141	42,9%	11.540	61,4%	2.081	46,7%	30.762	48,7%
Home	22.808	57,1%	7.257	38,6%	2.379	53,3%	32.444	51,3%
TOTAL	39.949	63,2%	18.797	29,7%	4.460	7,1%	63.206	100,0%

Quant al tipus de jornada, el 63,2% dels contractes formalitzats durant el primer trimestre eren a temps complet, el 29,7% a temps parcial i el 7,1% fixos-discontinus. La proporció de fixos-discontinus ha crescut des de la darrera reforma legislativa.

Segons el gènere, també s'observa una asimetria en la contractació a temps parcial, atès que el pes d'aquesta tipologia entre les dones (61,4%) és molt superior que entre els homes (38,6%).

Contractació per municipis

FLAIX SOCIOECONÒMIC
1T 2024

Evolució de la contractació dels municipis del Vallès Occidental i Catalunya. 1T 2024

	CONTRACTES 1T 2024	VARIACIÓ ANUAL	% TOTAL COMARCA	% TEMPORALS
Badia del Vallès	129	-22,8%	0,0%	43,4%
Barberà del Vallès	5.789	16,8%	2,2%	70,3%
Castellar del Vallès	1.008	-13,0%	0,4%	54,8%
Castellbisbal	2.158	-15,3%	0,8%	53,3%
Cerdanyola del Vallès	3.015	-47,3%	1,1%	52,6%
Gallifa				
Matadepera	219	16,5%	0,1%	28,8%
Montcada i Reixac	2.296	-3,5%	0,9%	42,6%
Palau-solità i Plegamans	1.477	-15,2%	0,6%	61,1%
Polinyà	1.356	11,2%	0,5%	71,2%
Rellinars				
Ripollet	1.213	-12,5%	0,5%	36,9%
Rubí	7.323	34,4%	2,8%	72,9%

	CONTRACTES 1T 2024	VARIACIÓ ANUAL	% TOTAL COMARCA	% TEMPORALS
Sabadell	11.049	-4,6%	4,2%	57,0%
Sant Cugat del Vallès	8.133	-5,8%	3,1%	51,1%
Sant Llorenç Savall	57	-1,7%	0,0%	56,1%
Sant Quirze del Vallès	1.157	-0,7%	0,4%	50,2%
Santa Perpètua de Mogoda	2.746	-7,2%	1,0%	57,7%
Sentmenat	579	-22,6%	0,2%	58,2%
Terrassa	12.454	-2,9%	4,7%	52,9%
Ullastrell	51	-3,8%	0,0%	64,7%
Vacarisses	214	-65,5%	0,1%	36,4%
Viladecavalls	769	34,0%	0,3%	53,8%
VALLÈS OCCIDENTAL	63.192	-4,5%	23,8%	57,3%
CATALUNYA	571.931	-1,5%		54,9%

■ Variació positiva ■ Variació negativa ■ Sense variació

Nota: L'Observatori de Treball i Model Productiu aplica el secret estadístic en les dades mensuals de contractació dels municipis amb menys de 20.000 habitants quan el valor està entre 1 i 3, ambdós inclosos. Per aquest motiu, és possible que la suma dels contractes dels municipis no coincideixi amb el total.



Classificacions i definicions

FLAIX SOCIOECONÒMIC

FONT DE LES DADES

Estadística de l'ocupació assalariada i autònoma segons afiliacions a la Seguretat Social. Idescat.

Atur registrat. Observatori del Treball i Model Productiu. Departament d'Empresa i Treball.

Expedients de regulació d'ocupació (ERO). Observatori del Treball i Model Productiu. Departament d'Empresa i Treball.

Contractació registrada. Observatorio de las Ocupaciones-Servicio Público de Empleo Estatal en Barcelona. Observatori del Treball i Model Productiu. Departament d'Empresa i Treball.

DEFINICIONS I INDICADORS

Afiliacions a la Seguretat Social

La informació procedeix de l'explotació estadística del fitxer d'afiliació als diferents règims de la Seguretat Social de la Tresoreria General de la Seguretat Social que realitza l'Idescat. S'hi inclouen tots els afiliats en alta laboral o en situacions assimilades. Dins del règim general de la Seguretat Social no s'inclouen ni el Sistema especial agrari ni el Sistema especial de treballadors de la llar. L'activitat econòmica es classifica segons la Classificació catalana d'activitats econòmiques 2009 (CCAIE-2009). En les desagregacions sectorials d'aquest informe es possible que la suma de les afiliacions o dels comptes de cotització no coincideixi amb el total, a causa de les activitats que no es poden classificar, que no es difonen, o per motius de secret estadístic.

Atur registrat

Demandes d'ocupació registrades en les Oficines de Treball que estan actives l'últim dia laborable de cada mes i que compleixen els criteris estadístics per mesurar l'atur registrat establerts en l'Ordre ministerial de de març de 1985 (BOE de 14 de març de 1985).

Taxa d'atur registral

L'Observatori comarcal del Vallès Occidental publica la taxa d'atur registral dels municipis del Vallès Occidental i del conjunt de la comarca, amb resultats desagregats per sexe i grups d'edat. La taxa d'atur registral es calcula usant com a numerador l'atur registrat i com a denominador la població activa registral estimada, la qual s'obté a partir de la suma del nombre de persones desocupades (atur registrat) i el nombre de persones afiliades a la Seguretat Social de 16 i més anys residents en un territori determinat. Aquestes dades són proporcionades per l'Institut d'Estadística de Catalunya. L'indicador actual no és comparable amb la sèrie publicada fins al Octubre de 2020. Per aquest motiu, s'ha dut a terme un nou càlcul de la sèrie estadística comarcal des del març de 2012, primer trimestre amb dades disponibles sobre afiliació a nivell comarcal i municipal. Des del maig de 2020, les taxes estan calculades amb les dades mensuals.

A partir de l'octubre de 2022, l'Observatori del Treball i Model Productiu ha recuperat la publicació mensual de les taxes d'atur registral de Catalunya i de la resta d'unitats administratives territorials (àmbits del Pla territorial, comarques, municipis i províncies). La metodologia de càlcul és la mateixa que l'emprada en aquest informe i la sèrie estadística està disponible des del gener de 2022.

DEFINICIONS I INDICADORS

Expedient de regulació d'ocupació (ERO)

El procediment de regulació d'ocupació és un procediment administratiu que poden realitzar les empreses quan han de suspendre de manera temporal una part o la totalitat de la seva activitat per causes econòmiques, tècniques, organitzatives, productives o derivades de força major (articles 47 i 51 del Reial decret legislatiu 2/2015, de 23 d'octubre, pel que s'aprova el text refós de la Llei de l'Estatut dels Treballadors).

La legislació contempla diferents tipus de mesures:

- Reducció de jornada: reducció de la jornada laboral de tota o una part de la plantilla durant un temps determinat. Durant la vigència de la mesura, la plantilla percep la prestació per desocupació per la part corresponent a la jornada que no es treballa.
- Suspensió de contractes de treball: suspensió temporal dels contractes de treball de tota o una part de la plantilla de l'empresa durant un període de temps. Els empleats i les empleades amb el contracte suspès perceben la prestació per desocupació dels serveis públics d'ocupació durant el període de vigència de l'ERO.
- Rescissió/Extinció: procediment que s'ha de seguir per donar a terme a un acomiadament col·lectiu que suposa l'extinció o finalització definitiva de la relació laboral entre la plantilla i l'empresa.

A més de la normativa comuna, cal tenir en compte el Reial decret llei 8/2020, de 17 de març, de mesures urgents extraordinàries per fer front a l'impacte econòmic i social de la COVID-19. El Capítol II de l'esmentat Reial decret estableix que les pèrdues d'activitat conseqüència de la COVID-19 han de tenir la consideració de força major als efectes de la suspensió dels contractes o la reducció de la jornada i s'agilita la tramitació dels procediments de regulació d'ocupació, tant per força major com per causes econòmiques, tècniques, organitzatives o de producció.

Les dades incloses en aquest informe fan referència a sol·licituds presentades per les empreses al llarg del mes davant l'autoritat laboral del Departament de Treball, Afers Socials i Famílies. No s'inclouen els expedients que han de ser resolts pel Ministeri de Treball i Economia Social quan afecten més d'una comunitat autònoma.

DEFINICIONS I INDICADORS

Reial Decret-Llei 32/2021, de 28 de desembre, de mesures urgents per la reforma laboral, la garantia de l'estabilitat de l'ocupació i la transformació del mercat de treball

La reforma que conté aquest reial decret llei pretén corregir de forma decidida aquesta temporalitat excessiva, evitant aquesta rutina tan perniciosa que provoca que en cada crisi es destrueixi sistemàticament l'ocupació. Constitueix a més una oportunitat per a revertir aquells instruments que han dificultat que la negociació col·lectiva contribueixi a la millora de les condicions de treball. Es tracta, en definitiva, de donar lloc a un marc normatiu nou, descarregat del que la pràctica ha demostrat que no funciona, sobre el qual sustentar un model de relacions laborals més just i eficaç.

Una modificació de l'article 15 de l'Estatut dels Treballadors, en el qual es precisen les causes que justifiquen el recurs a la contractació de durada determinada i noves regles sobre concatenació de contractes, també referides a la cobertura d'un lloc de treball. En primer lloc, desapareix la possibilitat de celebrar contractes per a obra o servei determinat. Així, només podrà celebrar-se el contracte de treball de durada determinada per circumstàncies de la producció o per substitució de persona treballadora. Perquè s'entengui que concorre causa justificada de temporalitat serà necessari que s'especifiquin amb precisió, en el contracte, la causa habilitant de la contractació temporal, les circumstàncies concretes que la justifiquen i la seva connexió amb la durada prevista.

Per circumstàncies de la producció s'entén l'increment ocasional i imprevisible i les oscil·lacions que, fins i tot tractant-se d'activitat normal de l'empresa, generen un desajustament temporal entre l'ocupació estable disponible i el que es requereix. Així mateix, es preveu la possibilitat de formalitzar contractes per circumstàncies de la producció per a atendre situacions ocasionals, previsibles i que tinguin una durada reduïda i delimitada. Així mateix, podran celebrar-se contractes de durada determinada per a la substitució d'una persona treballadora amb dret a reserva de lloc de treball, sempre que s'especifiqui en el contracte el nom de la persona substituïda i la causa de la substitució.

Classificació de les activitats econòmiques (CCAE-2009 a dos dígit) en 7 sectors (I)

FLAIX SOCIOECONÒMIC
1T 2024

AGRICULTURA		INDÚSTRIA	
01	Agricultura, ramaderia, caça i activitats relacionades	17	Indústries del paper
02	Silvicultura i explotació forestal	18	Arts gràfiques i reproducció de suports enregistrats
03	Pesca i aqüicultura	19	Coqueries i refinació del petroli
CONSTRUCCIÓ		20	Indústries químiques
41	Construcció d'immobles	21	Fabricació de productes farmacèutics
42	Construcció d'obres d'enginyeria civil	22	Fabricació de productes de cautxú i matèries plàstiques
43	Activitats especialitzades de la construcció	23	Fabricació d'altres productes minerals no metàl·lics
COMERÇ		24	Metal·lúrgia, fabr. de productes bàsics de ferro, acer i ferroaliatges
45	Venda i reparació de vehicles de motor i motocicletes	25	Fabricació de productes metàl·lics, excepte maquinària i equips
46	Comerç a l'engròs i intermediaris del comerç	26	Fabricació de productes informàtics, electrònics i òptics
47	Comerç al detall, excepte el comerç de vehicles motor	27	Fabricació de materials i equips elèctrics
INDÚSTRIA		28	Fabricació de maquinària i equips ncaa
05	Extracció d'antracita, hulla i lignit	29	Fabricació de vehicles de motor, remolcs i semiremolcs
06	Extracció de petroli brut i de gas natural	30	Fabricació d'altres materials de transport
07	Extracció de minerals metàl·lics	31	Fabricació de mobles
08	Extracció de minerals no metàl·lics ni energètics	32	Indústries manufactureres diverses
09	Activitats de suport a les indústries extractives	33	Reparació i instal·lació de maquinària i equips
10	Indústries de productes alimentaris	SERVEIS A LA CIUTADANIA	
11	Fabricació de begudes	84	Administració pública, Defensa i Seguretat Social obligatòria
12	Indústries del tabac	85	Educació
13	Indústries tèxtils	86	Activitats sanitàries
14	Confecció de peces de vestir	87	Activitats de serveis socials amb allotjament
15	Indústria del cuir i del calçat	88	Activitats de serveis socials sense allotjament
16	Indústria de la fusta i del suro, excepte mobles; cistelleria i esparteria		

Classificació de les activitats econòmiques (CCAE-2009 a dos dígit) en 7 sectors (II)

FLAIX SOCIOECONÒMIC
1T 2024

SERVEIS AL CONSUMIDOR		SERVEIS RELACIONATS AMB L'EMPRESA	
55	Serveis d'allotjament	53	Activitats postals i de correus
56	Serveis de menjar i begudes	61	Telecomunicacions
58	Edició	62	Serveis de tecnologies de la informació
59	Act. de cinematografia, de vídeo i de programes de televisió	63	Serveis d'informació
60	Activitats d'emissió i programació de ràdio i televisió	64	Mediació financera, excepte assegurances i fons de pensions
90	Activitats de creació, artístiques i d'espectacles	65	Assegurances, reassegurances i fons de pensions
91	Act. de biblioteques, arxius, museus i altres activitats culturals	66	Activitats auxiliars de la mediació financera i d'assegurances
92	Activitats relacionades amb els jocs d'atzar i les apostes	68	Activitats immobiliàries
93	Activitats esportives, recreatives i d'entreteniment	69	Activitats jurídiques i de comptabilitat
94	Activitats associatives	70	Activitats de les seus centrals; activitats de consultoria de gestió empresarial
95	Reparació d'ordinadors, d'efectes personals i efectes domèstics	71	Serveis tècnics d'arquitectura i enginyeria; assajos i anàlisis tècnics
96	Altres activitats de serveis personals	72	Recerca i desenvolupament
97	Activitats de les llars que donen ocupació a personal domèstic	73	Publicitat i estudis de mercat
98	Act. de les llars que produeixen béns i serveis per a ús propi	74	Altres activitats professionals, científiques i tècniques
SERVEIS RELACIONATS AMB L'EMPRESA		75	Activitats veterinàries
35	Subministrament d'energia elèctrica, gas, vapor i aire condicionat	77	Activitats de lloguer
36	Captació, potabilització i distribució d'aigua	78	Activitats relacionades amb l'ocupació
37	Recollida i tractament d'aigües residuals	79	Activitats de les agències de viatges, operadors turístics i altres serveis
38	Activitats de recollida, tractament i eliminació de residus;	80	Activitats de seguretat i investigació
39	Activitats de descontaminació i altres serveis de gestió de residus	81	Serveis a edificis i activitats de jardineria
49	Transport terrestre; transport per canonades	82	Activitats administratives d'oficina i altres activitats auxiliars a les empreses
50	Transport marítim i per vies de navegació interiors		
51	Transport aeri		
52	Emmagatzematge i activitats afins al transport		

Classificació de les activitats econòmiques (CCAE-2009 a dos dígit) en 18 sectors (I)

FLAIX SOCIOECONÒMIC
1T 2024

AGROINDÚSTRIA		28	Maquinària i equips ncaa
01	Agricultura, ramaderia, caça	30	Altres materials de transport
02	Silvicultura i explotació forestal	33	Reparació i instal·lació de maquinària
03	Pescaiaqüicultura	AUTOMOCIÓ	
10	Indústries de productes alimentaris	29	Vehicles de motor, remolcs i semiremolcs
11	Fabricació de begudes	45	Venda i reparació de vehicles de motor
12	Indústries del tabac	ALTRES MANUFACTURERES	
EXTRACTIVES		16	Indústria fusta i suro, exc.
05	Antracita, hulla i lignit	31	Mobles
06	Petroli brut i de gas natural	32	Indústries manufactureres diverses
07	Minerals metàl·lics	ENERGIA, AIGUA I RESIDUS	
08	Minerals no metàl·lics i energètics	35	Energia elèctrica i gas
09	Suport a les indústries extractives	36	Aigua
TÈXTIL-QUÍMICA		37	Tractament d'aigües residuals
13	Indústries tèxtils	38	Tractament de residus
14	Confecció de peces de vestir	39	Gestió de residus
15	Indústria del cuir i del calçat	CONSTRUCCIÓ	
17	Indústries del paper	23	Productes minerals no metàl·lics ncaa
19	Coqueries i refinació del petroli	41	Construcció d'immobles
20	Indústries químiques	42	Construcció d'obres d'enginyeria civil
22	Cautxú i plàstic	43	Activitats especialitzades construcció
METALL		68	Activitats immobiliàries
24	Metal·lúrgia	71	Serveis tècnics: arquitectura i enginyeria
25	Productes metàl·lics, exc. Maquinària		
27	Materials i equips elèctrics		

Classificació de les activitats econòmiques (CCAE-2009 a dos dígit) en 18 sectors (II)

FLAIX SOCIOECONÒMIC
1T 2024

COMERÇ, HOSTELERIA I TURISME		80	Activitats de seguretat i investigació
47	Comerç detall, exc. vehicles de motor	81	Serveis a edificis i de jardineria
55	Serveis d'allotjament	82	Activitats administratives d'oficina
56	Serveis de menjar i begudes	ADMINISTRACIÓ PÚBLICA	
79	Agències de viatges i operadors turístics	84	Adm. pública, Defensa i SS obligatòria
DISTRIBUCIÓ I LOGÍSTICA		99	Organismes extraterritorials
46	Comerç engròs exc. vehicles de motor	SALUT	
49	Transport terrestre i per canonades	21	Productes farmacèutics
50	Transport marítim i per vies de interiors	75	Activitats veterinàries
51	Transport aeri	86	Activitats sanitàries
52	Emmagatzematge i afins al transport	SERVEIS SOCIALS	
TIC		87	Serveis socials amb allotjament
26	Productes informàtics i electrònics	88	Serveis socials sense allotjament
61	Telecomunicacions	97	Llars que ocupen a personal domèstic
62	Serveis de tecnologies de la informació	98	Llars productores béns i serv. ús propi
95	Reparació ordinadors i efectes personals	EDICIÓ, CULTURA I LLEURE	
SERVEIS FINANÇERS		18	Arts gràfiques i suports enregistrats
64	Mediació financera	58	Edició
65	Assegurances i fons de pensions	59	Cinema i vídeo; enregistrament de so
66	Activitats auxiliars mediació financera	60	Ràdio i televisió
SERVEIS A LES EMPRESES		63	Serveis d'informació
53	Activitats postals i de correus	73	Publicitat i estudis de mercat
69	Activitats jurídiques i de comptabilitat	90	Activitats artístiques i d'espectacles
70	Seus centrals i consultoria empresarial	91	Biblioteques i museus
74	Activitats professionals i tècniques ncaa	92	Jocs d'atzar i apostes
77	Activitats de lloguer	93	Activitats esportives i d'entreteniment
78	Activitats relacionades amb l'ocupació	94	Activitats associatives
79	Activitats de les agències de viatges, operadors turístics i altres	96	Altres activitats de serveis personals
		EDUCACIÓ I RECERCA	
		72	Recerca i desenvolupament
		85	Educació

Classificació de les activitats econòmiques (CCAIE-2009 a dos i tres dígit) segons contingut tecnològic (I)

FLAIX SOCIOECONÒMIC
1T 2024

ACTIVITATS INDUSTRIALS

TECNOLOGÍA ALTA

21	Fabricació de productes farmacèutics
26	Fabricació de productes informàtics, electrònics i òptics
303	Construcció aeronàutica i espacial

TECNOLOGÍA MITJANA-ALTA

41	Construcció d'immobles
42	Construcció d'obres d'enginyeria civil
43	Activitats especialitzades de la construcció

ACTIVITATS SERVEIS

SERVEIS TECNOLOGIA ALTA-PUNTA

59	Activitats de cinematografia, de vídeo i de programes de televisió; activitats d'enregistrament de so i edició musical
60	Activitats d'emissió i programació de ràdio i televisió
61	Telecomunicacions
62	Serveis de tecnologies de la informació
63	Serveis d'informació
72	Recerca i desenvolupament

SERVEIS BASATS EN EL CONEIXEMENT

50	Transport marítim i per vies de navegació interiors
51	Transport aeri
58	Edició
64	Mediació financera, excepte assegurances i fons de pensions
65	Assegurances, reassegurances i fons de pensions, excepte la Seguretat Social obligatòria
66	Activitats auxiliars de la mediació financera i d'assegurances
70	Activitats de les seues centrals; activitats de consultoria de gestió empresarial

ACTIVITATS SERVEIS

SERVEIS BASATS EN EL CONEIXEMENT

71	Serveis tècnics d'arquitectura i enginyeria; assajos i anàlisis tècnics
73	Publicitat i estudis de mercat
74	Altres activitats professionals, científiques i tècniques
75	Activitats veterinàries
78	Activitats relacionades amb l'ocupació
80	Activitats de seguretat i investigació
84	Administració pública, Defensa i Seguretat Social obligatòria
85	Educació
86	Activitats sanitàries
87	Activitats de serveis socials amb allotjament
88	Activitats de serveis socials sense allotjament
90	Activitats de creació, artístiques i d'espectacles
91	Activitats de biblioteques, arxius, museus i altres activitats culturals
92	Activitats relacionades amb els jocs d'atzar i les apostes
93	Activitats esportives, recreatives i d'entreteniment

Classificació d'ocupacions (CCO-2011 a dos dígit) en 5 grups d'ocupació (I)

FLAIX SOCIOECONÒMIC
1T 2024

DIRECTORS, GERENTS, TÈCNICS I PROFESSIONALS DE NIVELL SUPERIOR I DE SUPORT		EMPLEATS COMPTABLES, ADMINISTRATIUS I ALTRES EMPLEATS D'OFICINA	
11	Directius administracions públiques i empreses	41	Empleats serveis comptables, financers i transport
12	Directors departaments administratius i comercials	42	Empleats biblioteques, correus i similars
13	Directors producció i operacions	43	Altres administratius sense atenció al públic
14	Directors i gerents empreses hostaleria i comerç	44	Empleats agències viatges, recepcionistes i sim.
15	Directors i gerents altres empreses serveis ncaa	45	Administratius amb atenció al públic ncaa
21	Professionals de la salut	TREBALLADORS DELS SERVEIS DE RESTAURACIÓ, PERSONALS, PROTECCIÓ I VENEDORS	
22	Professors ensenyament primari, secundari i superior	50	Cambrers i cuiners propietaris
23	Altres professionals ensenyament	51	Treballadors assalariats serveis restauració
24	Professionals ciències físiques, químiques i enginyeries	52	Dependents botigues i magatzems
25	Professionals dret	53	Comerciants propietaris botigues
26	Especialistes administració i comercialització	54	Venedors (exc. botigues i magatzems)
27	Professionals tecnologies de la informació	55	Caixers i taquillers (exc. banca)
28	Professionals ciències socials	56	Treballadors que tenen cura persones, serv. salut
29	Professionals cultura i espectacle	57	Altres treballadors que tenen cura persones
31	Tècnics ciències i enginyeries	58	Treballadors serveis personals
32	Supervisors mines, indústries i construcció	59	Treballadors serveis de protecció i seguretat
33	Tècnics sanitaris i professionals teràpies alternatives	TREBALLADORS QUALIFICATS DE LA INDÚSTRIA I L'AGRICULTURA	
34	Professionals de suport finances i matemàtiques	61	Treballadors act. agrícoles
35	Representants, agents comercials i similars	62	Treballadors act. ramaderes (avícoles i sim.)
36	Prof. gestió administrativa, forces i cossos seguretat	63	Treballadors act. agropecuàries mixtes
37	Prof. suport serveis jurídics, socials i sim.	64	Treballadors act. forestals, pesqueres, cinegètiques
38	Tècnics tecnologies informació i comunicació (TIC)	71	Treballadors obres estructurals construcció i sim.
		72	Treballadors acabats construcció i instal·lacions
		73	Soldadors, muntadors estructures metàl·liques, sim.
		74	Mecànics ajustadors maquinària

Classificació d'ocupacions (CCO-2011 a dos dígit) en 5 grups d'ocupació (II)

TREBALLADORS QUALIFICATS DE LA INDÚSTRIA I L'AGRICULTURA	
75	Especialistes en electricitat i electrònica
76	Mecànics precisió metalls, ceramistes i artesans
77	Treballadors indústria alimentació, begudes i tabac
78	Treballadors fusta, tèxtil, confecció, pell i calçat
81	Operadors instal·lacions i màquines fixes
82	Muntadors i engalzadors en fàbriques
83	Maquinistes locomotora, operador maquinària i mariners
84	Conductors vehicles, transport urbà o carretera
OCUPACIONS ELEMENTALS	
91	Empleats domèstics
92	Altres tipus de personal de neteja
93	Ajudants preparació aliments
94	Recollidors residus, venedors carrer i altres sim.
95	Peons agraris, forestals i pesquers
96	Peons construcció i mineria
97	Peons indústries manufactureres
98	Peons transport, descarregadors i reposadors



OBSERVATORI
VALLÈS OCCIDENTAL

Amb el suport de



Diputació
Barcelona

30 XODEL
Xarxa d'Observatoris del
Desenvolupament Econòmic Local