



Pla Comarcal d'adaptació al canvi climàtic del Vallès Occidental

Presentació dels resultats del Pla

Amb el suport:



Elaborat per:



gener de 2024



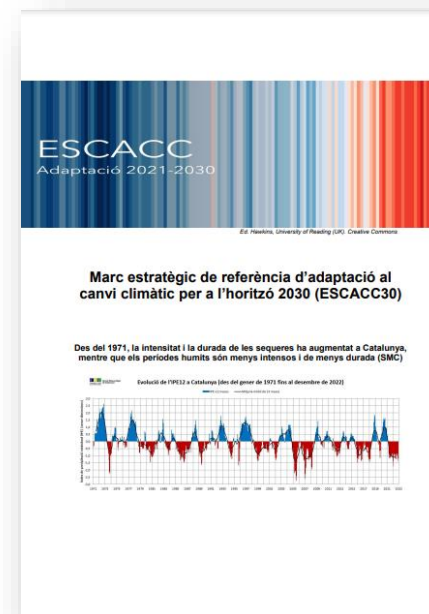
L'adaptació als impactes del canvi climàtic és un pilar de les polítiques climàtiques i, a diferència de la mitigació, té un caràcter més local. **L'adaptació és la capacitat d'ajust dels sistemes naturals o humans al canvi climàtic i als seus impactes per a moderar-ne els danys o aprofitar-ne les oportunitats, és a dir, la capacitat de reduir la vulnerabilitat (social, territorial, econòmica, ambiental) als impactes i els riscos derivats del canvi climàtic.**

Una de les finalitats de **la Llei 16/2017, de l'1 d'agost, de canvi climàtic** és, precisament, reduir la vulnerabilitat de la població, dels sectors socioeconòmics i dels ecosistemes terrestres i marins davant els impactes adversos del canvi climàtic, i també crear i reforçar les capacitats nacionals de resposta a aquests impactes.

Així mateix, la Llei estableix que el Govern de la Generalitat ha d'aprovar el Marc estratègic de referència d'adaptació al canvi climàtic a proposta de la Comissió Interdepartamental del Canvi Climàtic, tenint en compte els informes sobre el canvi climàtic a Catalunya.

La nova **Estratègia Catalana d'Adaptació al canvi climàtic 2021-2030**, que substitueix l'anterior ESCACC 2012-2020, conté:

- L'avaluació dels impactes, d'acord amb l'estat del coneixement.
- La identificació dels sistemes naturals, dels territoris i dels sectors socioeconòmics més vulnerables.
- Una proposta de les mesures d'adaptació necessàries per a reduir la vulnerabilitat.





La comarca del Vallès Occidental està conformada per 23 municipis dels quals:



- Sant Cugat del Vallès
- Cerdanyola del Vallès
- Castellbisbal
- Badia del Vallès
- Barberà de Vallès
- Ripollet
- Montcada i Reixac

Municipis que compten amb PAESC o PLACC

- Terrassa
- Sabadell
- Santa Perpètua de Mogoda
- Sant Cugat del Vallès
- Viladecavalls
- Castellbisbal*
- Ripollet*

PAESC: Pla d'Acció per l'Energia Sostenible i el Clima

PLACC: Pla Local d'Adaptació al Canvi Climàtic

*: en elaboració



1. Introducció i antecedents. Característiques

1.1 Introducció i antecedents

1.2 Característiques de l'àmbit d'estudi

1.3 Clima actual i projeccions climàtiques

2. Objectius

3. Recursos disponibles

4. Cicle de l'aigua

4.1 Situació de la gestió de l'abastament d'aigua

4.2 Disponibilitat de recursos propis

5. Gestió dels residus i consum responsable

5.1 Servis comarcals existents. Tipus de gestió per a cada municipi

5.2 Dades de generació de residus per municipi

5.3 Mercats de producte local, consum responsable, malbaratament

5.4 Identificació de possibilitats de millora (economia circular)

6. Avaluació de les vulnerabilitats i diagnòs

6.1 Marc conceptual

6.2 Avaluació simplificada de la vulnerabilitat als impactes del canvi climàtic (ASVICC)

6.3 Impactes i riscos i vulnerabilitat a escala comarcal i municipal

6.4 Objectius específics en adaptació a escala comarcal i per municipi

7. L'estratègia

7.1 Governança de l'adaptació

7.2 Governança del Pla

7.3 Eixos d'acció

8. Les accions

8.1 Identificació de les accions comarcals i municipals

8.2 Descripció de les accions

8.3 Organització de les actuacions en el Pla

8.4 Cronograma

8.5 Taules resum de les actuacions

9. Seguiment

10. Fitxes municipals

Objectius

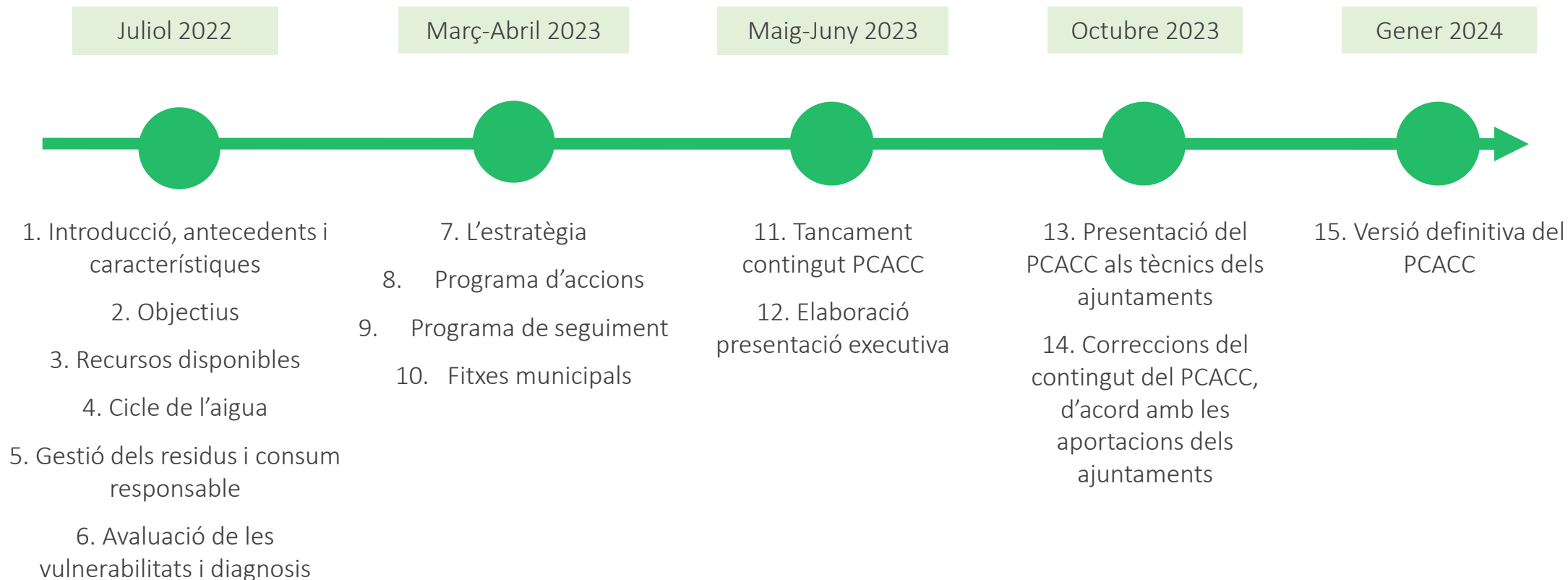
Pla Comarcal d'Adaptació al Canvi Climàtic del Vallès Occidental

- Planificar l'estratègia energètica de la comarca del Vallès Occidental de cara el 2030.
- Definir les accions prioritàries a desenvolupar per fer front al canvi climàtic.
- Avaluar els riscos i la vulnerabilitat dels perills del canvi climàtic.
- Augmentar la resiliència ambiental, social i econòmica de la comarca davant del canvi climàtic.
- Treballar conjuntament amb la ciutadania en la lluita contra el canvi climàtic i la transició energètica i social.



Metodologia

A continuació es presenta la metodologia i la línia temporal que s'ha dut a terme per a l'elaboració del PCACC del Vallès Occidental:



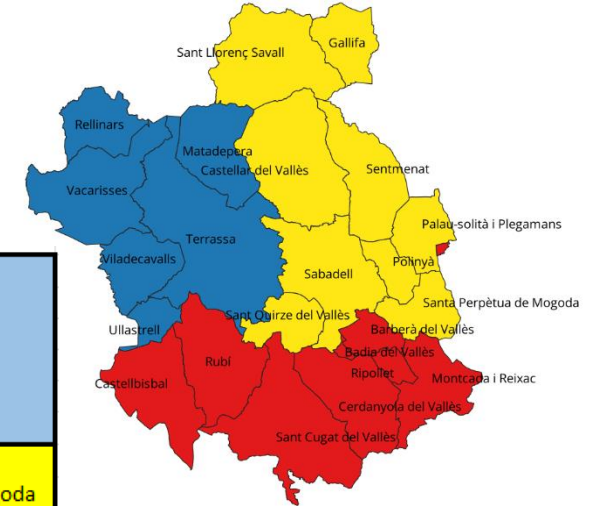
Metodologia

Així mateix, durant l'elaboració del Pla s'han realitzat diverses sessions participatives amb els responsables municipals.

- La identificació d'accions municipals que puguin extrapolar-se a d'altres municipis amb les mateixes casuístiques.
- La revisió i actualització dels plans existents.
- La identificació d'actuacions d'abast supramunicipal.
- Definició de noves actuacions, tant a nivell municipal com supramunicipal.



Disposar d'un document integral que incorpori actuacions d'àmbit comarcal i una fitxa específica per cada municipi amb propostes d'actuacions concretes.



A)	Terrassa Ullastrell Viladecavalls Vacarisses Rellinars Matadepera
B)	Sabadell Santa Perpètua de Mogoda Polinyà Palau-Solità i Plegamans Castellar del Vallès Sentmenat Sant Quirze del Vallès Sant Llorenç Savall Gallifa
C)	Castellbisbal Rubí Sant Cugat del Vallès Cerdanyola del Vallès Ripollet Badia del Vallès Barberà del Vallès Montcada i Reixac

Principals continguts del PCACC

1. Característiques de l'àmbit d'estudi

2. Clima actual i projeccions

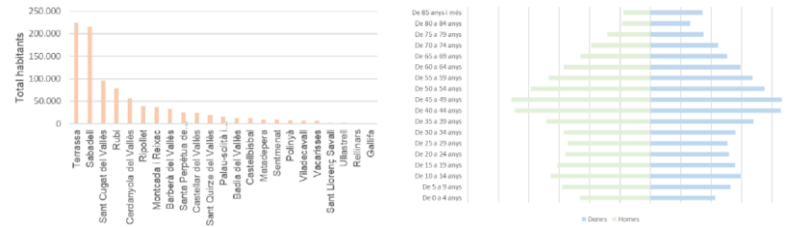
3. Avaluació de les vulnerabilitats i diagnòstic

4. Programa d'actuacions

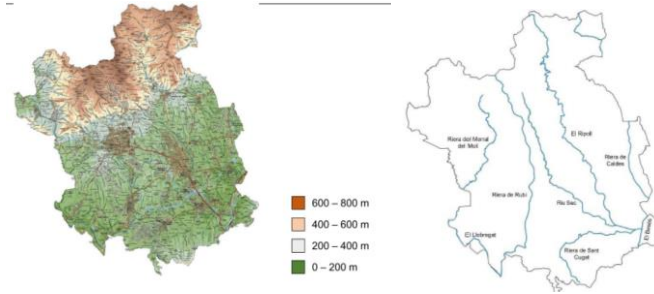
5. Governança

5. Programa de seguiment

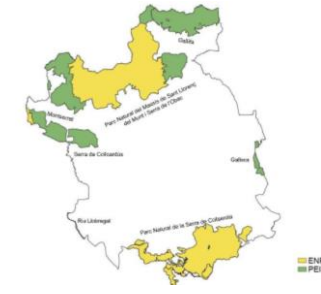
Característiques poblacionals de la comarca



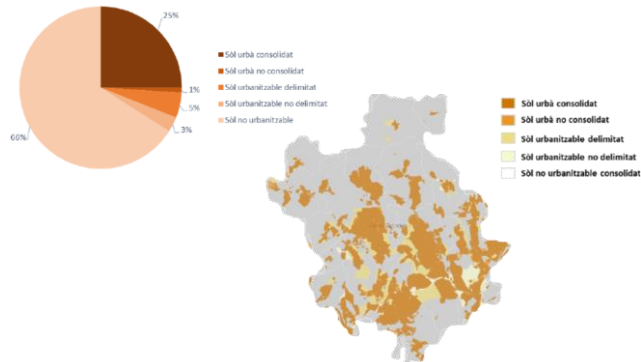
Característiques geogràfiques



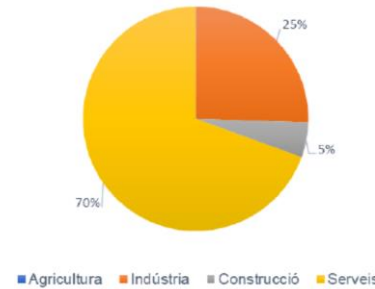
Espais naturals



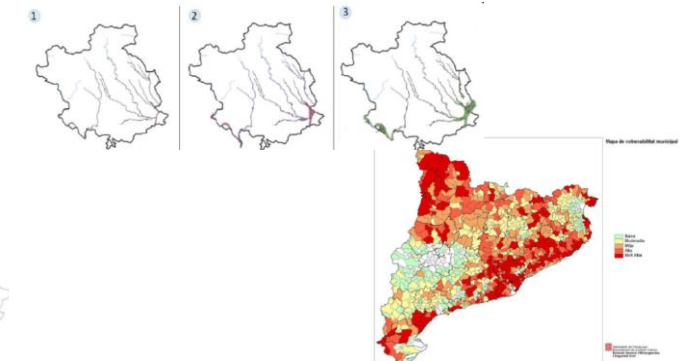
Usos del sòl



Economia i sistemes productius



Caracterització dels riscos potencials al canvi climàtic



Principals continguts del PCACC

1. Característiques de l'àmbit d'estudi

2. Clima actual i projeccions

3. Avaluació de les vulnerabilitats i diagnòs

4. Programa d'actuacions

5. Governança

5. Programa de seguiment

Les projeccions climàtiques analitzades a la comarca del Vallès Occidental per als diferents escenaris climàtics (RCP 4.5 i RCP 8.5.) i per als diferents períodes temporals conclouen que:

Increment de les temperatures



- Les **temperatures es preveu que augmentin en tots els models i escenaris**. En l'escenari d'emissions més negatiu, la temperatura mitjana anual es podria incrementar +3,5 °C a la zona prelitoral a mitjans de segle respecte el període de referència. L'increment seria més elevat per a la mitjana de les màximes (+4°C) que per a la mitjana de les mínimes (+3°C). Els majors increments es produeixen a la tardor i la primavera. Els índexs de valors de temperatures altes, s'espera que el nombre anual de dies càlids augmenti en +55, els dies tòrrids en +10 i les nits tropicals en +25 dies.

Escassetat dels recursos hídrics



- L'evolució projectada de la precipitació no mostra tendències clares. No obstant això, les tendències apunten a una **disminució dels valors mitjans de la precipitació anual** a mitjans de segle i per a l'escenari RCP8.5, reduccions que podrien ser importants a l'estiu i especialment importants a la tardor a la zona prelitoral. La disminució podria assolir valors de -40% en la precipitació anual i fins i tot de -75% a l'estiu.

Principals continguts del PCACC

1. Característiques de l'àmbit d'estudi

2. Clima actual i projeccions

3. Avaluació de les vulnerabilitats i diagnòs

4. Programa d'actuacions

5. Governança

5. Programa de seguiment

Les projeccions climàtiques analitzades a la comarca del Vallès Occidental per als diferents escenaris climàtics (RCP 4.5 i RCP 8.5.) i per als diferents períodes temporals conclouen que: (continuació)

Increment dels fenòmens meteorològics extrems



- Totes les projeccions apunten a un increment de la ratxa seca, és a dir, el nombre de dies seguits sense precipitació, podent-se incrementar en valors propers als +20 dies a la zona prelitoral. Aquest augment és preocupant perquè, junt amb l'increment de temperatura portarà a una major intensitat de les sequeres. No obstant això, Tot i això, s'espera un gran variabilitat interanual de la precipitació, major que l'actual. A la tardor i l'hivern **es preveuen anomalies excepcionals** amb valors mitjans superiors al +250%, per tant, estaríem davant d'un increment de freqüència d'episodis del tipus del temporal Glòria de gener de 2020 o els aiguats d'octubre de 2019.

Principals continguts del PCACC



1. Característiques de l'àmbit d'estudi

2. Clima actual i projeccions

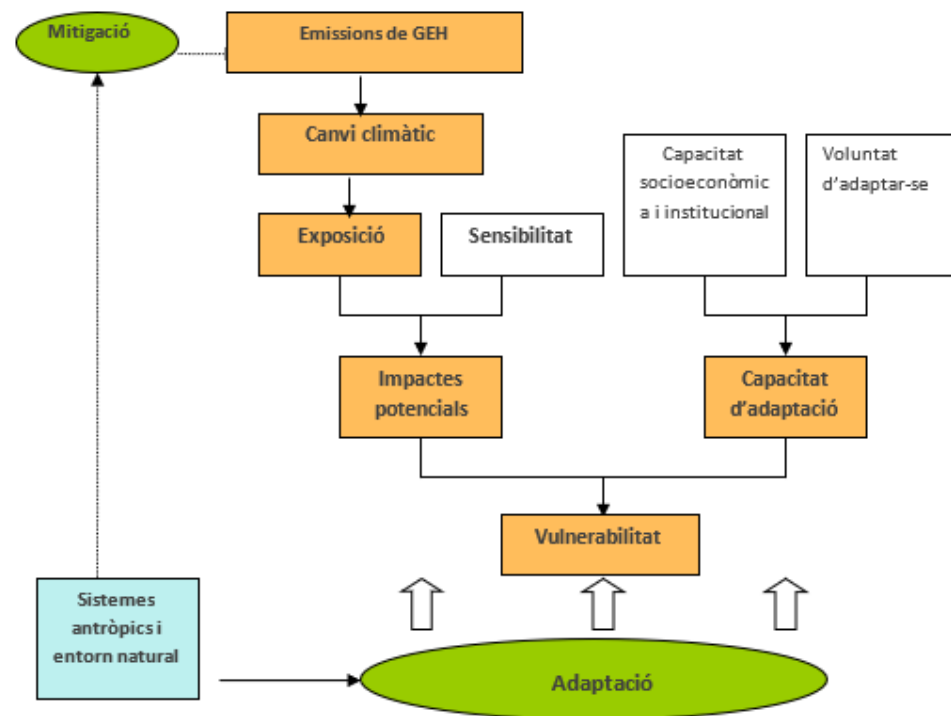
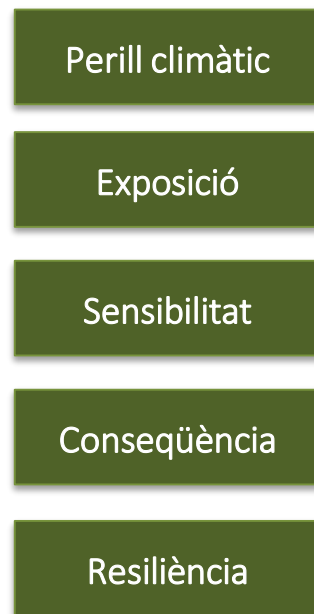
3. Avaluació de les vulnerabilitats i diagnòstic

4. Programa d'actuacions

5. Governança

5. Programa de seguiment

Per a la caracterització dels riscos potencials que afecten a la comarca del Vallès Occidental, es defineixen els següents paràmetres climàtics:



Principals continguts del PCACC

1. Característiques de l'àmbit d'estudi

2. Clima actual i projeccions

3. Avaluació de les vulnerabilitats i diagnòs

4. Programa d'actuacions

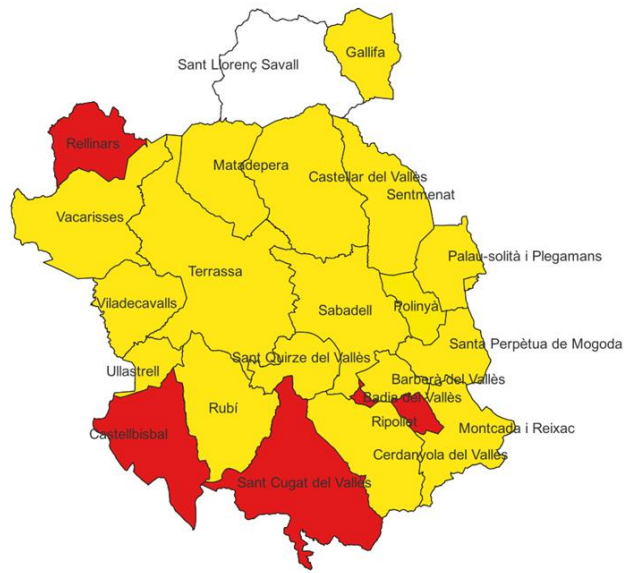
5. Governança

5. Programa de seguiment

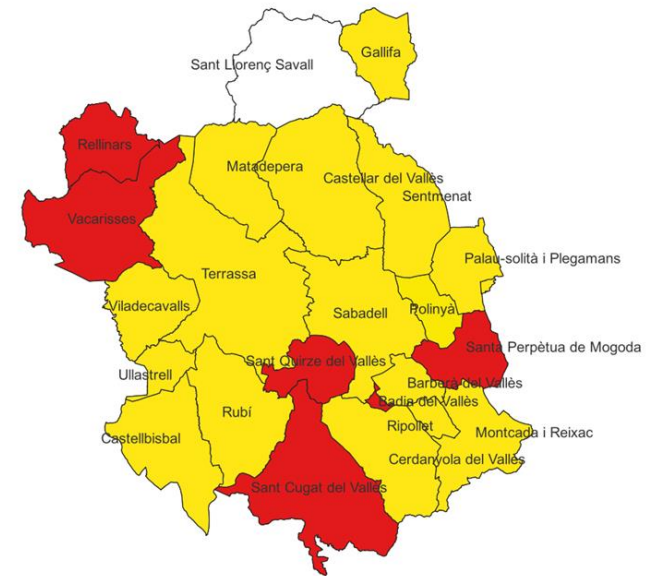
La vulnerabilitat dels principals riscos climàtics (onades de calor, sequeres i disponibilitat d'aigua, efectes sobre els boscos, valors paisatgístics i biodiversitat, i tempestes i pluges torrencials) dels municipis de la comarca s'ha determinat a partir de l'Avaluació Simplificada de la Vulnerabilitat als Impactes del Canvi Climàtic (ASVICC).



Onades de calor



Sequeres i disponibilitat d'aigua



Principals continguts del PCACC

1. Característiques de l'àmbit d'estudi

2. Clima actual i projeccions

3. Avaluació de les vulnerabilitats i diagnòs

4. Programa d'actuacions

5. Governança

5. Programa de seguiment

La vulnerabilitat dels principals riscos climàtics (onades de calor, sequeres i disponibilitat d'aigua, efectes sobre els boscos, valors paisatgístics i biodiversitat, i tempestes i pluges torrencials) dels municipis de la comarca s'ha determinat a partir de l'Avaluació Simplificada de la Vulnerabilitat als Impactes del Canvi Climàtic (ASVICC). *(continuació)*



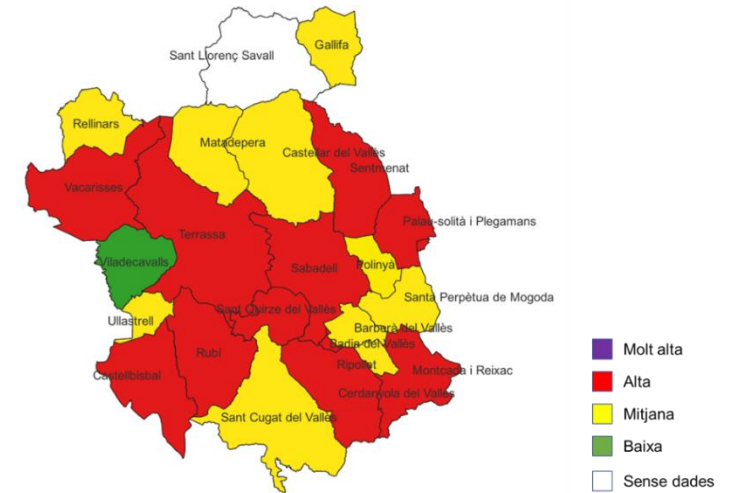
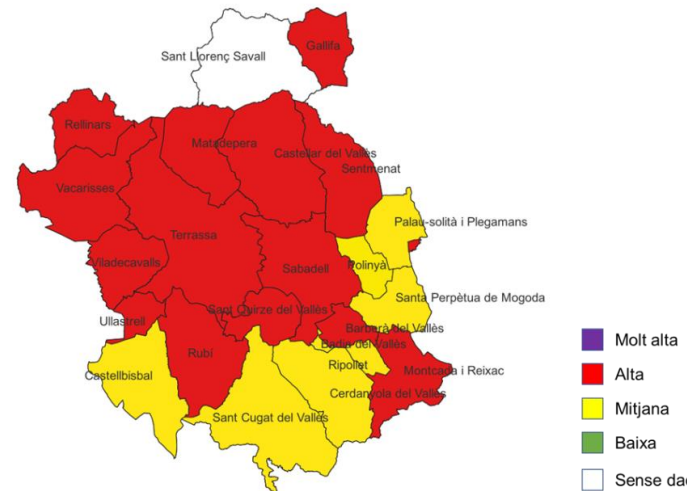
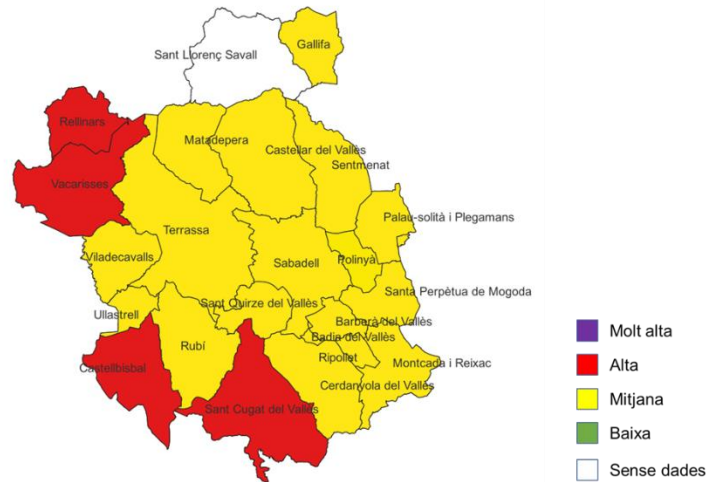
Efectes sobre els boscos



Valors paisatgístics i biodiversitat



Tempestes i pluges torrencials



Principals continguts del PCACC



1. Característiques de l'àmbit d'estudi

2. Clima actual i projeccions


3. Avaluació de les vulnerabilitats i diagnòs

4. Programa d'actuacions

5. Governança

5. Programa de seguiment

El programa d'actuacions inclou 27 organitzades en 5 eixos estratègics:

 *Actuacions prioritàries*




Medi natural i biodiversitat



Accions comarcals

- Adhesió dels municipis al Servei Comarcal de Biomassa Forestal (SCBF).
- Impulsar la desestacionalització de l'oferta turística.
- Connectivitat ecològica: mesures de foment, protecció d'hàbitats i rutes migratòries.

Accions municipals:

- Eliminar les espècies invasores que es localitzen a la comarca.
- Promoure la silvopastura. 
- Intensificació de les tasques de prevenció d'incendis forestals a les zones aïllades.
- Plantacions d'espècies autòctones i amb menys demanda de recursos hídrics. 
- Potenciar espais en desús per a la protecció del sòl i l'increment del verd urbà. 


Accions de l'Agència Catalana de l'Aigua:

- Restaurar rieres i torrents de la comarca.

Espai públic i infraestructura



Accions municipals:

- Dissenyar i redactar un pla de diagnòs de refugis climàtics de la comarca
- Instal·lar cobertes vegetals o biosolars en edificis municipals
- Millora d'aïllaments dels edificis municipals
- Garantir el confort climàtic de patis i interiors de les escoles, creant camins segurs amb ombra i punts d'aigua fins arribar a les escoles 
- Instal·lació de Sistemes de drenatge urbà sostenible (SUDS)
- Adaptar la neteja d'embornals del sistema de clavegueram
- Identificar les canalitzacions més antigues i substituir-les per més grans en el sistema de clavegueram.

Principals continguts del PCACC



1. Característiques de l'àmbit d'estudi

2. Clima actual i projeccions

3. Avaluació de les vulnerabilitats i diagnòstic

4. Programa d'actuacions

5. Governança

5. Programa de seguiment


El programa d'actuacions inclou 27 organitzades en 5 eixos estratègics : (continuació)

 Actuacions prioritàries




Medi hídic



Accions comarcals

- Elaboració d'un Pla de Sequera per a l'abastament d'aigua 
- Estudi de l'aprofitament de l'aigua de la pluja i regenerada per al reg

Accions municipals:

- Fer un seguiment específic del consum d'aigua dels grans consumidors de la comarca 
- Identificar i reduir les fuites en la xarxa d'abastament i sanejament 
- Elaboració i actualització d'ordenances d'estalvi d'aigua 
- Canvis en el sistema de reg urbà i agrícola

Energia



Accions municipals:

- Instal·lació de calderes de biomassa
- Continuar amb la substitució de sistemes d'il·luminació tradicional per LED.

Principals continguts del PCACC



1. Característiques de l'àmbit d'estudi

2. Clima actual i projeccions

3. Avaluació de les vulnerabilitats i diagnòstic

4. Programa d'actuacions

5. Governança

5. Programa de seguiment

El programa d'actuacions inclou 27 organitzades en 5 eixos estratègics : (*continuació*)

Àmbit general



Accions comarcals

- Creació d'una comissió de seguiment del Pla
- Promoure activitats de sensibilització a qualsevol franja d'edat en matèria del canvi climàtic

Accions municipals:

- Elaboració/Actualització del Document Únic de Protecció Civil Municipal (DUPROCIM)

Principals continguts del PCACC



1. Característiques de l'àmbit d'estudi

2. Clima actual i projeccions

3. Avaluació de les vulnerabilitats i diagnòs

4. Programa d'actuacions

5. Governança

5. Programa de seguiment

A continuació es presenta el cronograma per al conjunt d'accions d'adaptació al canvi climàtic de la comarca del Vallès Occidental:

Taula 20. Cronograma de les accions d'adaptació al canvi climàtic a desenvolupar al llarg dels propers anys a la comarca del Vallès Occidental

Codi	Acció	2023	2024	2025	2026	2027	2028	2029	2030
NAT - 1	Eliminar les espècies invasores								
NAT - 2	Adhesió dels municipis al Servei Comarcal de Biomassa Forestal (SCBF)								
NAT - 3	Promoure la silvopastura								
NAT - 4	Impulsar la desestacionalització de l'oferta turística								
NAT - 5	Connectivitat ecològica: mesures de foment, protecció d'hàbitat i rutes migratòries								
NAT - 6	Intensificació de les tasques de prevenció d'incendis forestals a les zones aïllades								
NAT - 7	Plantacions d'espècies autòctones i amb menys demanda de recursos hídrics								
NAT - 8	Potenciar espais en desús per a la protecció del sòl i l'increment del verd								
NAT - 9	Restaurar rieres i torrents de la comarca								
INF - 1	Dissenyar i redactar un pla de diagnòs de refugis climàtics de la comarca								
INF - 2	Instal·lar cobertes vegetals o biosolars en edificis municipals								
INF - 3	Millora d'aïllaments tèrmics dels edificis municipals								
INF - 4	Garantir el confort climàtic de patis i interiors de les escoles, creant camins segurs amb ombra i punts d'aigua fins arribar a les escoles								
INF - 5	Sistemes de drenatge urbà sostenible (SUDS)								
INF - 6	Adaptar la neteja d'embornals del sistema de clavegueram								

Principals continguts del PCACC



1. Característiques de l'àmbit d'estudi

2. Clima actual i projeccions

3. Avaluació de les vulnerabilitats i diagnòs

4. Programa d'actuacions

5. Governança

5. Programa de seguiment

A continuació es presenta el cronograma per al conjunt d'accions d'adaptació al canvi climàtic de la comarca del Vallès Occidental:

Taula 20. Cronograma de les accions d'adaptació al canvi climàtic a desenvolupar al llarg dels propers anys a la comarca del Vallès Occidental

Codi	Acció	2023	2024	2025	2026	2027	2028	2029	2030
INF - 7	Identificar les canalitzacions més antigues i substituir-les per més grans en el sistema de clavegueram								
HID - 1	Elaboració d'un Pla de Sequera per a l'abastament d'aigua								
HID - 2	Estudi de l'aprofitament de l'aigua de pluja i regenerada per al reg								
HID - 3	Fer un seguiment específic del consum d'aigua dels grans consumidors de la comarca								
HID - 4	Identificar i reduir les fuites en la xarxa d'abastament i sanejament								
HID - 5	Elaboració i actualització d'ordenances d'estalvi d'aigua municipal								
HID - 6	Canvis en el sistema de reg urbà i agrícola								
ENE - 1	Instal·lació de calderes de biomassa								
ENE - 2	Continuar amb la substitució de sistemes d'il·luminació tradicional per LED								
GEN - 1	Promoure activitats de sensibilització a qualsevol franja d'edat en matèria del canvi climàtic								
GEN - 2	Elaboració/Actualització del Document Únic de Protecció Civil Municipal (DUPROCIM)								
GEN - 3	Creació d'una comissió de seguiment del Pla								

Font: Institut Cerdà, 2023.

Principals continguts del PCACC

1. Característiques de l'àmbit d'estudi

2. Clima actual i projeccions

3. Avaluació de les vulnerabilitats i diagnòs

4. Programa d'actuacions

5. Governança

5. Programa de seguiment

El seguiment del desenvolupament del Pla Comarcal d'Adaptació al Canvi Climàtic del Vallès Occidental es realitza des del Consell Comarcal del Vallès Occidental:

La responsabilitat de coordinar l'execució del Pla de seguiment recau sobre la **Comissió de seguiment del Pla**. Les funcions principals són:

Revisar l'**estat d'execució** de les accions a través de la sol·licitud als diferents responsables informes periòdics on s'avaluaran diferents aspectes.

Revisar la **planificació** de les actuacions prioritàries i s'adaptarà, en cas de ser necessari.

Mantenir actualitzats la **caracterització, valoració i jerarquització** dels riscos potencials per tal fer un seguiment dels perills i riscos del canvi climàtic que afecten a la comarca del Vallès Occidental.